

# LA SEMAINE

**M.** Arcade Coupal, maire d'Henryville est décédé ces jours derniers, à l'âge de 68 ans.

**L** E Dr. A. Telmosse, médecin vétérinaire, citoyen bien connu de Hull est décédé lundi, à l'âge de 62 ans. Il était malade depuis plusieurs mois.

**L** E ministre de l'Agriculture a autorisé la formation d'un cercle agricole dans le comté de Témiscouata, sous le nom de "Cercle agricole de la mission de Saint-Emile d'Auclair".

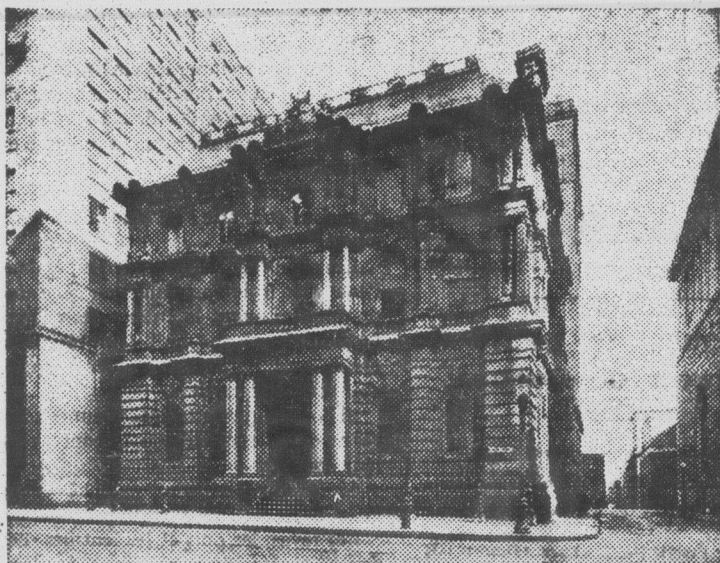
**L** E nouveau sous-marin anglais "Spearfish", qui pèse 670 tonnes et a une vitesse de 13 nœuds 75 à l'heure, a été lancé mardi. Il est équipé de six tubes lance-torpilles de 21 pouces et d'un de 3 pouces.

**M.** Henri Bourque, cultivateur de Stratford, a subi une lourde perte, ces jours derniers, lorsque le feu a détruit de fond en comble, avec tout ce qu'il contenait, une cabane à sucre évaluée à plusieurs milliers de dollars.

**M.** l'abbé Célestin Filion, ancien curé de St-Eloi-les-Mines et de St-Nérée, a succombé samedi dernier, à l'Hôtel-Dieu du Précieux-Sang, à une longue maladie. Le défunt était âgé de 50 ans et comptait 25 années de prêtrise.

**L** 'EGLISE de la paroisse Saint-François-Xavier, dans l'île d'Amherst a été détruite par un incendie causé par la foudre au cours de l'une des plus violentes tempêtes électriques qui aient dévasté les îles de la Madeleine en ces dernières années. Les saintes espèces et quelques-uns des vases sacrés furent sauvés.

**M.** le Gouverneur E.-L. Patenaude a présenté, hier, des médailles de la Ligue de Sécurité de la province de Québec aux RR. SS. St-Alphonse et Ste-Claire, du couvent de Villa-Maria, à Montréal, et à M. Joseph Goyette, du personnel du couvent, en récompense de leur héroïsme lors de l'incendie d'une aile du couvent en février dernier.



L'ANCIENNE BANQUE MOLSON

Bien que la banque, qui pendant plusieurs générations porta le nom de la famille Molson, ne fut organisée sous cette appellation qu'en 1853, les Molson s'étaient activement occupés d'affaires bancaires longtemps avant cette date.

Les premiers bureaux occupés par la Banque Molson étaient situés au no 19, rue St-Jacques, mais dès 1856, la Banque s'établit dans un nouvel immeuble à elle, au no 40, rue St-Jacques. Ce local étant devenu trop exigü à cau-

**S**IX pêcheurs se sont noyés hier lorsque leur embarcation a chaviré au cours d'une tempête à l'entrée du port de Grindstone. Le seul survivant de la tragédie, M. Henry Clarke, a raconté les détails du désastre qui survint après que la vie des pêcheurs fut mise en péril à douze reprises alors que des vagues énormes menaçaient de renverser leur vaisseau. Tous ceux qui ont perdu la vie résidaient aux îles de la Madeleine.

**M.** Achille Proteau, de Stratford-Centre, a été la victime d'un accident qui a failli lui coûter la vie. M. Proteau revenait du bois avec un voyage tiré par des bœufs. Dans une côte, les bêtes prirent la course et en voulant les retenir, M. Proteau, perdit l'équilibre, tomba sous les roues de la voiture et se fit traîner sur une assez longue distance. Les fils de M. Proteau qui avaient été témoins de cette accident, se portèrent au secours de leur père. M. Proteau devra prendre plusieurs semaines de repos.

**U**NE terrible tragédie s'est déroulée mardi après-midi à St-François, Île d'Orléans, où un enfant de 3 ans, Gérard Dompierre, fils de M. et Mme A. Dompierre, de cette paroisse, s'est noyé près de la résidence de ses parents dans des circonstances particulièrement pénibles.

Vers trois heures hier après-midi, l'enfant était à s'amuser sur le bord d'un étang en arrière de la résidence de M. Dompierre lorsqu'il butta contre un obstacle et glissa aussitôt sous l'eau. Se rendant compte presque immédiatement de la disparition de l'enfant, ses parents se portèrent aussitôt à son secours, et ne tardèrent pas à le retirer de l'eau; malheureusement tous les efforts qu'ils tentèrent pour le ramener à la vie furent inutiles.

## OXYMEL

**SIROP AU MIEL.**—Oxymel à l'Eucalyptus devrait être essayé dans toutes les familles. Remède fameux contre les rhumes, bronchites, coqueluche, etc. Procurez-vous-en une bouteille chez votre pharmacien ou chez J.-E. Livernois et W. Brunet.

## CULTURE MARAICHÈRE

### Variétés améliorées de tomates

Par T.-F. RITCHIE, Ferme Expérimentale centrale, Ottawa, Ontario

Il existe toujours une demande pour de nouvelles variétés de tomates à maturation hâtive, bonnes pour des conditions spéciales au Canada. On continue donc tous les ans à chercher des espèces hâtives de meilleure qualité, et le programme d'amélioration entrepris sous ce rapport par les Fermes expérimentales fédérales a fait quelques contributions intéressantes qui méritent d'être notées.

Jusqu'en ces toutes dernières années, la plupart des récoltes hâtives de tomates venaient de la variété Earliana, et des espèces de cette variété. On a réussi depuis, par la sélection et l'hybridation, à développer de nouvelles variétés comme l'Alacrité et la Herald, qui se sont montrées exceptionnellement satisfaisantes dans certaines conditions, comme celles que l'on rencontre dans l'Ouest du Canada, où la précocité a beaucoup d'importance, ainsi que dans le sud-ouest de l'Ontario où l'on cultive des tomates hâtives. Ces variétés sont utiles également dans les parties du nord du Québec et dans les provinces Maritimes.

Parmi les nouvelles variétés offertes récemment aux producteurs canadiens, il y a les tomates Abel et Bestal.

L'espèce Abel a donné un résultat exceptionnellement satisfaisant dans les parties du Canada où la saison est très courte et sèche. Les tiges n'ont pas un grand développement, car les nœuds ou les jointures des petites tiges sont très rapprochés l'un de l'autre. Les grappes de fruits sont nombreuses et très grosses. Les fruits sont de grosseur moyenne, rouges, aussi bien à l'intérieur qu'à l'extérieur, le goût en est doux et la qualité excellente. Comme les plants sont petits, ils peuvent être plantés beaucoup plus rapprochés l'un de l'autre que ceux d'autres variétés. Il faut plus de plants par acre, mais comme cette variété a une tendance à donner une grosse récolte de fruits mûrs dans la première partie de la saison, il est évident que les rendements sont avantageux. Il ne faut que de 93 à 105 jours pour obtenir des fruits mûrs à partir des semences. On voit donc que c'est là la tomate la plus hâtive que l'on connaisse.

La tomate Abel est cultivée en dehors du Canada. Un producteur de l'Etat du Michigan se propose d'en cultiver

quarante mille plants cette saison. Les rapports de North Dakota et de Montana indiquent que cette variété rend de très grands services.

La tomate Bestal a fait preuve également de son utilité pour les planteurs de l'Ouest du Canada, ainsi que dans les régions de l'Ontario qui se spécialisent dans la culture des tomates. On dit que cette variété est aussi très utile dans les provinces Maritimes. Les plants de la Bestal ont une pousse de moyenne à forte, ils sont donc très utiles pour le tuteurage. Les grappes de fleurs se développent très tôt et les premières fleurs n'ont pas les formes grossières de celles de beaucoup des variétés très hâtives. La Bestal est, de toutes les variétés hâtives de tomates qui aient été développées jusqu'ici, celle qui donne les fruits les plus lisses. Ses fruits ressemblent par la forme à ceux de la Bonny Best, mais ils sont un peu plus petits, la peau est rouge, les parois du fruit sont fermes, épaisses, rouges et charnues. Dans les essais qui ont été conduits sur divers centres de tous les points du Canada, cette tomate a mûri plus tôt que la Bonny Best. Quelques coopérateurs disent même qu'elle est tout aussi hâtive que la Earliana. Dans les conditions d'Ottawa, on a obtenu des fruits mûrs 108 jours après les semis. Cette variété est ainsi de plusieurs jours plus hâtive que la Bonny Best, et presque aussi hâtive que la Earliana.

La Bestal est également reconnue par les planteurs en dehors du Canada. La Station expérimentale de Rhode Island dit que dans les essais de variétés de tomates hâtives, c'est la Bestal qui a le mieux rapporté dans les six premières cueillettes; c'est elle également qui a produit le plus gros rendement total de fruits No 1. Fait également intéressant: Un certain nombre de producteurs du district de Rhode Island se procurent de la graine de cette variété pour la récolte de 1936.

Toutes les variétés dont il est question dans cet article ont été créées au Service de l'horticulture, de la Ferme expérimentale centrale, Ottawa, et plusieurs des grainetiers canadiens sont prêts à fournir leur graine. Ce travail n'est que l'une des phases du programme d'amélioration des plantes qui est conduit dans l'intérêt des producteurs et des jardiniers.

## Exposition d'Ormstown

La plus grande et la meilleure exposition d'animaux, dans la province de Québec

9-10-11-12 Juin

Course de chevaux, les 10-11-12 juin

Aucune entrée reçue après le 19 mai

Liste de prix maintenant prête

R. R. NESS, Howick, P. Q.

président

W. G. McGERRIGLE, Ormstown, P. Q.

secrétaire-trésorier

**Jouez de la Guitare Hawaïenne**

APPRENEZ A JOUER la guitare hawaïenne par correspondance. Cours complet. Méthode de facile. Examen, diplôme, etc. Superb guitare hawaïenne fournie GRATUITE avec le premier leçon. Tarif de paiement facile. milliers de jeunes gens et jeunes filles diplômés commandent notre Revues pour détails.

**Le Conservatoire de Musique Hawaïenne**  
251-A, rue St-Joseph, Québec

## SECTION F

### La plantation de

Par WM. GODFREY, chef, Station expérimentale, Morden, M.

Pour que le rosier reprenne dans l'endroit certains soins, tous sont nécessaires. La pousse de rosiers contiennent pour la gouverner, mais ces conseils ne sont donnés à ceux qui plantent dans les magnifiques villes. La vue de qu'ils plantent nous a inspiré cet article.

En premier lieu, de vos plants, et surtout des pépinières éloignées de l'eau profonde de 12 à 24 heures; ce fait un bien immense pas prête à les recevoir des tranchées peu profondes les complètement bien tassée autour de relativement ouverte ches.

Sans doute la plantation se faire aussitôt que la terre soit gelée à une profondeur qu'elle ait cessé d'être.

Pendant la plantation, il est nécessaire de racines contre une lo soleil et à l'air. A la fin de l'automne, les plants dans un grand baquet, un endroit central, et uns à la fois, dans un qui leur est réservé.

Le trou préparé racines doit être assez puissantes être étalées et un peu plus profondes. Ce support permet au plant de se tenir dans la position en le secourant pendant le temps, laissant dessous et parmi les racines que l'arbuste repose lorsque le trou est rempli. Celle-ci est bien tassée au point du plant d'où les branches, doit se trouver au-dessous de la surface du rosier en supprimant les faibles et en raccourcissant les plus fortes jusqu'à la sectionnement des branches au-dessus d'un pouce au-dessus de l'extérieur, c'est-à-dire de la plante.