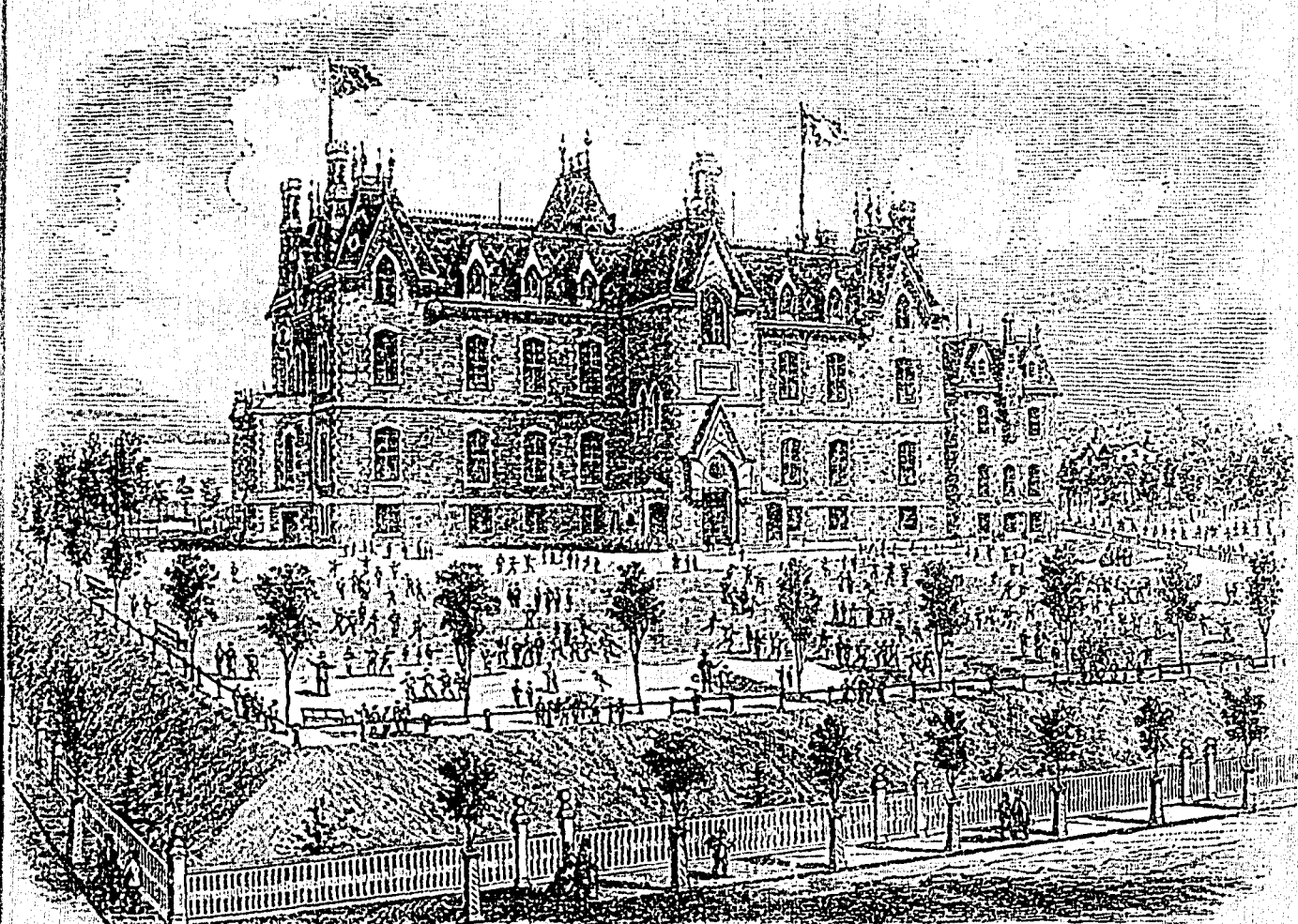


CATHOLIQUE DE MONTREAL.



DERRIERE DE LA BATISSE, VUE DE RUE ONTARIO, MONTRANT LA COUR DE RECREATION.

galeries en crétes et de flèches en fer dorées et ornées avec richesse. Les deux extrémités de l'édifice ont des portiques en pierre qui accroissent l'importance de la façade. Enfin, les cheminées qui s'élèvent sur les toits, à chaque bout de la bâtisse, sont conçues avec une convenance d'ornements qui ajoute beaucoup à l'effet général.

La façade opposée (rue Ontario) répète les mêmes dispositions, mais avec une variété de détails qui charme l'œil, soit au portique principal et à la tour centrale, soit aux encadrements et aux cheminées qui, de ce côté, sont en saillie et en encoirement sur les murs.

Toute cette construction est reliée par une galerie élégante, à un petit édifice destiné au principal de l'école.

Les dimensions restreintes de ce dernier corps de logis où sont répétées, sur une moindre échelle, les dispositions du grand édifice, le font valoir par leur juxtaposition. On trouvera ici des détails délicats et bien ordonnés, une tourelle, une veranda en pierre, une corniche surmontée de lucarnes qui se détachent, avec les cheminées sur un toit élané.

Si maintenant l'on passe à l'intérieur de l'édifice, on remarquera que les destinations des différentes parties de l'établissement ont été mises à profit pour présenter partout un bel aspect qui est toujours en rapport avec le style caractéristique de l'extérieur. Le vestibule et la salle de réception sont suffisamment ornés; l'escalier principal est large et bien ouvert; les salles sont simples, mais de belle proportion. Au sommet de l'édifice se trouve une vaste salle destinée aux exercices publics;

son plafond est en bois rehaussé de sculptures et ses chaises sont en verre coloré.

Nous n'avons pas à nous étendre sur les détails qui sont toujours remarquables par l'unité du style: parlons seulement des points principaux.

Les corridors sont pavés en marbre et les vestibules, salle de réception ainsi que la bibliothèque le sont en mosaïque de "Minton," aux couleurs éclatantes et aux dessins les plus variés. Les lavabos distribués dans les diverses parties de l'établissement sont en marbre et abondamment pourvus d'eau jaillissantes qui répandent partout la fraîcheur, purifient l'air et assurent le maintien de la propreté chez les élèves et dans l'édifice lui-même.

Cette école, assez vaste pour contenir plusieurs centaines d'élèves, voit affluer chez elles les jeunes gens des premières familles canadiennes qui y trouvent, grâce au personnel éclairé des professeurs, toutes les conditions d'une forte instruction et d'une saine éducation.

Sous le rapport de la salubrité, il est difficile de trouver un établissement public, placé dans de meilleures conditions. Le site est bien exposé et le bon air y arrive de toutes parts. Sa position élevée le met à l'abri de l'humidité et les eaux pluviales n'y séjournent jamais. L'édifice est chauffé au moyen d'un appareil à eau chaude, et un système de sonnettes électriques se ramifiant dans toutes les parties de l'institution assurent le maintien de la discipline et l'efficacité du service intérieur.

Enfin, ce vaste édifice, si remarquable par la solidité de sa