

RES DE COMPTES
JR FERMES
BESTIAUX
é dans le but d'annon-
cer les fermiers dans tout
qu'il n'accepterait pas
rives aujourd'hui pour
le agences,
Manufacturer, Ltd.

ORTANT

e crème ou
vous serez
auts prix du
t temps de

fournisseurs
tisfaits de la
s les accom-
hauts prix

payons le
vez-nous de
ons de gros
ir.

tre Crème à

Dairy,
Ltd.

nt-Louis
ec

eau Frsntenac
Hale, Etc.

J.-B. Re-
Palements
r mois.

1/2 à 2c par
lement sur

3c de plus
uce.

la Ferme"

unistration
difice Guillemette
n de la Ferme" Ltée.
oleil" Ltée.

Case Postale 129

INAGE

LE"

pouces

R/X

E, Ltée

uébec

é entière

ted

al, Qué.

PAGE DES MARAICHERS

Surveillons nos cultures de choux de siam

Une pourriture sèche qui attaque cette plante.

Maladie nouvelle à la province

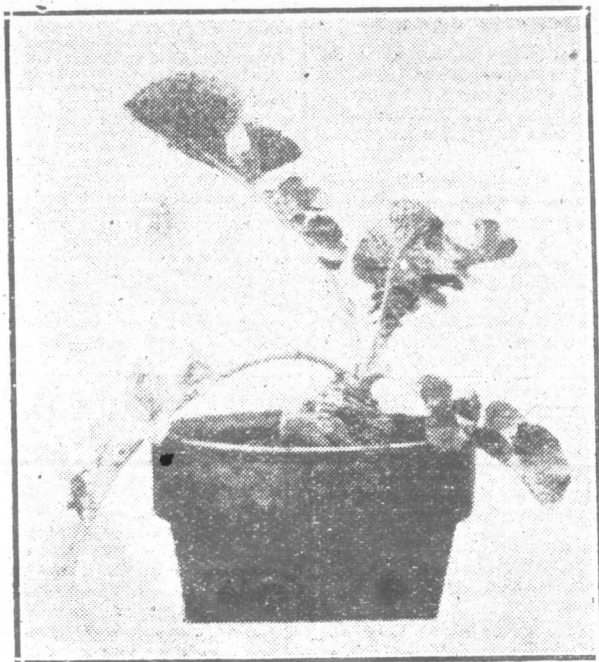
(Par B. BARIBEAU, Inspecteur de District, Ste-Anne de la Pocatière, Qué.)

La maladie a été signalée à notre attention par M. J.-R. Proulx, surveillant des Stations Fédérales de Démonstration, qui en octobre 1928 nous apportait des échantillons de plantes fortement affectées par la maladie et nous donnait des informations supplémentaires sur l'étendue des dégâts dans les champs où ces échantillons avaient été recueillis. En novembre de la même année, l'auteur constatait sur une ferme, dans un comté de la province, des pertes s'élevant à plus de 33% de la récolte.

En autant que nous sachions, cette maladie, connue sous le nom de "Phoma ou pourriture du navet" est toute nou-

points noirs de la grosseur d'une pointe d'épingle qui sont les *pycnidies* du champignon et contiennent un grand nombre de spores qui propagent la maladie. Malheureusement le producteur ne s'aperçoit des dégâts causés qu'à l'arrachage parce que les feuilles ne montrent aucun signe de la maladie. Les choux de Siam malades pourrissent l'hiver.

Nous ne désirons pas jeter l'alarme inutilement parmi les producteurs, mais il faut se rappeler que si, par négligence ou par indifférence, on laisse cette maladie s'établir dans notre province, la culture du chou de Siam peut être gravement compromise. Ici, comme en toute



Sur ce navet en pot, nous voyons très bien les taches brunes près du collet.

velle à la province et existe actuellement dans deux comtés. Depuis 1891, elle sévit dans les pays de l'Europe où elle cause d'assez lourdes pertes. En 1911, elle fit son apparition dans l'Etat de l'Ohio, en 1912 sur l'Isle du Prince Edouard et dans l'Etat du Connecticut.

Après une brève étude de la maladie sur des cultures en serre, nous avons constaté que les premiers symptômes sont caractérisés par des taches brunes situées près du collet, ou au centre du navet et jusqu'au dessus du niveau du sol, ces taches apparaissent lorsque les choux de Siam ont de 2 à 3 pouces de diamètre et quelquefois plus tard. Au début, elles sont peu visibles, légèrement déprimées et sèches, les bords sont soulevés formant un mince bourrelet noir qui permet de distinguer très facilement les tissus sains d'avec les tissus malades. Plus tard, elles s'agrandissent, se fendillent, prennent une couleur jaunâtre et l'on remarque que les parties malades sont couvertes de petits

occasions, la pratique et la science doivent agir de concert, et si nous parvenons à empêcher sa propagation, nous aurons épargné aux cultivateurs Québécois des pertes désastreuses.

Nous avons l'espoir que tous les cultivateurs, producteurs, marchands-jardiniers et particuliers prendront immédiatement des mesures pour signaler promptement tous les cas de maladie en envoyant des échantillons de choux de Siam suspects à Monsieur H. N. Racicot, Pathologiste préposé, au Laboratoire de Pathologie Végétale, Ste-Anne de la Pocatière.

Cette maladie est à l'étude depuis le mois de novembre dernier et toutes les inoculations faites à date sont très fructueuses. Une étude détaillée, comprenant le mode de développement, de transmission et les moyens de contrôle, etc. etc., de cette maladie, sera tout probablement publiée à la fin de l'automne ou dans le cours de l'hiver.

Pivoines pour le jardin de la prairie

Par JOHN WALKER, Ferme expérimentale fédérale, Indian Head, Sask.

Les pivoines préfèrent un endroit exposé; tout sol leur convient, à condition qu'il soit bêche profondément et parfaitement ameubli. On pourra faire un bon choix dans la liste suivante de variétés, groupées approximativement sous les différentes couleurs, données par ordre alphabétique:

Blanche.—Baronne Schroeder, Duke of Wellington, Festiva Maxima, La Tendresse, Marie Lemoine, Virgo Maria.

Rose, Lilas.—Claire Dubois, La Perle, Mad. Chaumya, Mad. Geissler, Mons. Martin Cabuzac.

Rouge, rose, rosâtre.—Crimson, Queen, Felix Crousse, Maréchal Vaillante, Modeste Guérin, Mons. Krolage.

Les pivoines poussent très bien lorsqu'elles sont plantées dans un parterre de fleurs vivaces mélangées, mais l'expérience nous porte à croire que l'on devrait les mettre ensemble, dans un parterre séparé, lorsqu'elles sont assez nombreuses. Elles poussent bien et produisent de superbes fleurs en plein soleil, mais elles préfèrent être protégées contre les vents prédominants.

On fera bien d'acheter des racines portant trois à cinq yeux ou boutons. La plantation doit être faite entre le 1er septembre et le 1er octobre ou même plus tard suivant la température. Si l'on ne peut planter en automne, alors on devra planter aussitôt que possible au printemps, mais la floraison est retardée d'une saison lorsque l'on plante au printemps. L'œil ou bouton supérieur ne devra pas être à plus de deux pouces au-dessous de la surface du sol et les plantes doivent être à quatre pieds d'espacement.

La plupart des variétés à grosses fleurs doivent être tuteurées. On enfonce à environ un pied dans le sol, derrière la racine de pivoine, au moment de la plantation, un tuteur de 2 pouces carrés et de trois pieds de longueur, et lorsque les boutons de fleurs se développent tous les ans, on attache les tiges au tuteur de façon à les tenir compactes mais pas serrées.

A la ferme expérimentale de Indian Head, la saison de floraison des pivoines à grandes fleurs, qui est relativement courte, dure à partir du commencement de juillet jusqu'à la troisième semaine de juillet; les pivoines japonaises sont en fleurs en juin. Il faut avoir soin d'enlever les vieilles tiges florifères dès que les fleurs se sont fanées. On ne touchera pas au feuillage cependant, qui reste vert, frais et attrayant tout l'été et qui fabrique des principes nutritifs pour les emmagasiner dans la racine charnue.

Il ne semble pas qu'il soit indispensable de protéger les pivoines pendant l'hiver. On fera bien cependant de mettre environ deux fourchées de fumier pailleux autour de chaque plante après que la terre est gelée. Le fumier pailleux est le meilleur, car il ne se tasse pas et n'étouffe pas les plantes. On l'enlève au printemps lorsque les rudes gelées ne sont plus à craindre et l'on enlève en même temps les tiges florifères de l'année précédente.

Le fumier frais peut apporter des maladies avec lui. On fera donc bien de ne pas mettre le fumier en contact avec la racine. Le fumier bien pourri et la poudre d'os sont des matériaux satisfaisants que l'on peut enfouir légèrement à la fourche dans la terre autour des plantes lorsque la végétation commence, et un saupoudrage de chaux peut être utile sur les sols lourds. Les racines bien plantées dans un endroit convenable peuvent être laissées en place huit ou dix ans sans être dérangées.

Elle était si décharnée qu'elle ne pouvait travailler. Elle gagne 21 livres de Poids et Nouvelle Vigueur.

Miss Donie Brisson écrit: "Avant de prendre le Levain Ferruginé, j'étais si décharnée que je ne pouvais faire ma journée d'ouvrage. Mais maintenant je puis travailler dur toute la journée et bien reposer la nuit."

"Il y a environ trois mois, je pesais 126 livres. Le Levain Ferruginé m'a donné 21 livres de plus de bonne et solide chair: je pèse maintenant 147 livres. Vous me prendriez pour une autre femme, tellement je me sens et paraît mieux."

Cessez donc d'être décharnée et toujours fatiguée. Des milliers ont gagné de 5 à 15 livres en trois semaines avec le Levain Ferruginé. Les angles aigus des os changés en courbes gracieuses. La peau couverte de boutons devient claire et nette. La sensation d'"accablément" disparaît.

Ce n'est que lorsque le Levain est ferruginé qu'il a un effet aussi merveilleux—car le fer est nécessaire pour faire ressortir les qualités reconstituantes de la force et du poids contenues dans le Levain. Tablettes agréables dans une bouteille commode, sans danger pour personne. Ne cause jamais de gaz ni de gonflement.

Allez chez n'importe quel pharmacien aujourd'hui même et procurez-vous un traitement grand format de Levain Ferruginé. Si après cet essai généreux, vous n'êtes pas enchantée, votre argent vous sera remis. S'il ne vous est pas facile d'acheter du pharmacien, envoyez \$1.25 directement à la Canadian Ironized Yeast Co., Ltd., Fort Erie, Ont., Desk 144-B8.



MALADES DESEPERES

REPRENEZ COURAGE !...

La merveilleuse méthode entièrement végétale qu'un prêtre a découverte, vous sauvera.

Les vingt traitements de l'Abbé HAMON,

comprenant: Diabète, Albumine, Prostate, Rhumatisme, Anémie, Vertige, Sciatique, Névralgie, Coqueluche, Maladies des Femmes, Vers intestinaux, Diarrhée, Obésité, Paralysie, Artério-Sclérose, Boutons, Estomac, Varices, Hémorroïdes, Hémorragies, Bronchite, Asthme, Tuberculose, Cœur, Reins, Foie, Constipation, Ulcères de l'estomac, Ulcères Varyeux, Eczéma, etc., etc., et toutes maladies chroniques réputées incurables.

**AUCUN REGIME
RIEN QUE DES PLANTES**

Brochure explicative très intéressante, française ou anglaise envoyée gratis et franco, sur demande. Adressez:

**Laboratoires Botaniques
& Marins**
**430, rue Ste-Hélène
MONTREAL, QUE.**

Agents demandés dans chaque comté du pays

—La province de Québec dépasse de 5,000 milles carrés la superficie réunie de la France, l'Allemagne et l'Espagne.

CULTIVATEURS

Confiez-nous vos expéditions de

CRÈME

Nous sommes acheteurs à l'année. Nous payons les plus hauts prix. Économisez sur les frais de transport en expédiant à

LA LAITERIE CHAMPLAIN Ltée

180 RUE DORCHESTER, - QUÉBEC, P. Q.