

Page Agricole

AYONS DE MEILLEURS CHEVAUX POUR MIEUX CULTIVER

H. S. GUTTERIDGE, Ferme expérimentale centrale, Ottawa.

Lorsque les poussins sont éclos il faut les laisser sécher parfaitement avant de les sortir de l'incubateur. On sacrifiera tous les infirmes et on portera les sujets vigoureux à l'élevage en évitant avec grand soin de les laisser se refroidir.

Le poulailler-colonie est le plus satisfaisant pour l'apiculteur ordinaire ou pour les cultivateurs en général, parce qu'il peut être employé pour l'élevage ou pour la ponte pourvu qu'il soit parfaitement désinfecté entre-temps. Un autre avantage important du poulailler-colonie est que l'on peut le déplacer au moyen d'un attelage ou d'un tracteur pour le transporter sur un sol neuf, si cela est nécessaire. On ne doit pas en général mettre plus de quatre poussins par pied carré dans une cage de ce genre. L'élevage ordinaire, à poêle à charbon, avec refuge rond, donne entière satisfaction.

Il faut attimer le poêle quelques jours d'avance pour que le poulailler soit bien sec et que la température y soit égale. Lorsque la température est de 100 à 105 degrés sous le refuge, les poussins s'éparpillent sur tout le plancher. Les poussins obtiennent la température qu'ils désirent en se rapprochant ou en s'éloignant du poêle. Mais avant qu'ils aient appris à le faire, il est bon de se servir d'un cercle de grillage à poussin recouvert de grosse toile ou d'une autre substance de ce genre, à 3 ou 4 pieds du poêle, pour les empêcher de s'éloigner et de se refroidir. On peut élargir ce

cercle tous les jours jusqu'à ce que les poussins reviennent au poêle d'eux-mêmes, puis on l'enlève. On recouvre les coins de la poussinière d'un grillage pour empêcher les poussins de s'y mourir de suffocation.

Une précaution très importante est de mettre les poussins dehors aussitôt que possible. Si la température s'y oppose, placez des morceaux de gazon à l'intérieur du poulailler et laissez le soleil y entrer abondamment. Pour les poussins éclos de bonne heure, lorsqu'il fait trop froid pour que l'on puisse ouvrir suffisamment les fenêtres pour laisser entrer le soleil, on peut se servir d'une substance remplaçant le verre, sans oublier que cette substance ne laisse passer qu'une partie des rayons bienfaisants du soleil et que son emploi n'est indiqué que lorsque la lumière non filtrée ne peut entrer. Dans un cas comme dans l'autre il est bon de donner de l'huile de foie de morue brute à raison de deux pour cent par poids de la pâte consommée. On peut facilement mélanger l'huile avec la farine de maïs de la pâte et incorporer parfaitement ce maïs huilé à la pâte elle-même. Lorsqu'on donne une pâte commerciale on fera bien de voir si elle ne contient pas déjà de l'huile. On peut donner moitié moins d'huile lorsque les oiseaux sont continuellement au soleil.

Quand le premier repas doit-il être donné aux poussins? Sur ce point les opinions diffèrent. Les expériences conduites par le Service de l'aviculture, pendant

une période de trois ans, tendent à faire voir que l'on peut nourrir les poussins sans mauvais effet dès vingt-quatre à trente-six heures après l'éclosion. Ceux qui étaient nourris au bout de quatre-vingt-seize heures seulement étaient toujours inférieurs à ceux qui étaient nourris plus tôt. Le meilleur moment sans doute est entre trente-six et soixante heures, ou lorsque les poussins manifestent des signes évidents de faim.

Il est bon d'éparpiller un peu de gravier fin sur des planches au premier repas. Si l'on donne une pâte à partir du commencement même les trémies peuvent être laissées devant les oiseaux en tout temps, car nous savons par expérience que les oiseaux nourris de cette façon profitent mieux et que la mortalité n'est pas aussi forte. Au bout de la première semaine on peut jeter dans la litière un peu de grain à poussin, en quantités graduellement croissantes. L'eau fraîche est absolument essentielle; il faut la renouveler souvent et toujours la tenir dans des fontaines propres. Il doit toujours y avoir du gravier, des coquilles d'huîtres et du charbon de bois dans les trémies. Ne donnez pas de verdure si les poussins se trouvent sur un enclos de tréfle. S'ils sont renfermés ou s'ils sont tenus sur du ciment, donnez du tréfle haché, de la luzerne ou de l'avoine germée. Le lait écrémé est un excellent aliment pour les poussins. Donnez-le dans des récipients d'émail ou de terre, tenus scrupuleusement propres. On peut donner plus ou moins de nourriture animale dans la pâte suivant la quantité de fait fournie.

Une formule très satisfaisante pour une pâte à poussins est la suivante: partie égale par poids de gru rouge (petit son), de gru blanc (recoupes), de maïs jaune



RAYMOND BREAUX pharmacien

et de farine d'avoine avec dix pour cent d'aliments d'origine animale composés de deux pour cent de farine de viande, de farine d'os, de farine de poisson, de poudre de lait et de farine de foie de morue. On peut changer la quantité de ces aliments suivant les circonstances, mais sans jamais donner plus de 2 pour cent de farine d'os ou de farine de foie de morue. Outre ces ingrédients, on ajoute 1-2 livre de sel par 100 livres de pâte et deux pour cent d'huile de foie de morue. S'il est impossible de préparer la pâte sur la ferme même, on trouvera dans le commerce beaucoup de mélanges à poussin de bonne qualité.

Lorsque les poussins ont pris toutes leurs plumes, on peut cesser de chauffer à condition que la température soit favorable. On mettra alors les juchoirs dans la poussinière, si les oiseaux n'habitent plus de chaleur ils s'habituent aux juchoirs et ne s'entassent pas sur le plancher. Les choses essentielles à cette phase sont le soleil, le libre parcours, la ventilation et les grains dus. On doit se consommer beaucoup plus de grain. Une autre chose essentielle est de donner de l'eau froide dans des récipients propres, que l'on peut changer de temps à autre pour éviter la contamination du sol.

LISEZ LES ANNONCES
ET ENCOURAGEZ
TOUS NOS ANNONCEURS

EATON GROCERIA

OPERATED BY J. T. EATON CO.
THE EATON GROCERIA—un bel endroit propre pour magasiner—toutes choses nécessaires et d'un luxe tentant étalées sur belles tablettes—les bas prix Eaton marqués sur chaque paquet—personne pour vous hâter ou vous retarder—un endroit pour magasiner avec économie et plaisir.

Spéciaux pour Vendredi, Samedi et Lundi

CORN FLAKES
QUAKER

Trois paquets pour

25c

SIROP DE
BLE D'INDE

Chaudière de 10 lbs

61c

CHIPSO, gros paquet 22c
HOMARD en boîte, 6 oz. la boîte 29c

SOUPES Clark, assorties, 2 boîtes pour 19c
TOMATES en boîtes, 2 boîtes pour 27c
SARDINES Brunswick, 4 boîtes pour 23c
DATES, paquet de 2 lbs 25c
PECHES évaporées, sac de 2 lbs 40c
POIS et BLE D'INDE, 2 boîtes pour 27c
KETCHUP Heinz, 14 oz., la bouteille 26c
RAISINS sans grains, sac de 2 lbs 23c
PRUNES de Californie, 4 livres pour 30c
CAFE Eaton, boîte de 1 lb 65c

AVIS — A partir du 2 janvier le magasin sera ouvert tous les jours de 9 heures du matin à 6 heures du soir.

Coin des rues Canada et de l'Eglise — Edmundston, N.-B.

INCUBATEURS ET ELEVEUSES

Incubateurs de toutes les grandeurs, 85 à 1200 oeufs, chauffant à l'huile ou à l'électricité, perfectionnés, forts et durables. Les oeufs sont tournés automatiquement.

Aussi éleveuses pour poussins, capacité de 150 à 1200, chauffant à l'huile, au charbon ou à l'électricité.

C. N. BEGIN,
Agent Incubateurs et Eleveuses "Miller's Ideal"
Edmundston, N.-B.

NOUVEAUTES

- DU -
PRINTEMPS
POUR
Dames & Messieurs



Oui Monsieur.....

La quantité de personne qui s'habillent au Magasin Kasner est pour nous la meilleure référence de la grande satisfaction qu'elles ont.

Pour les Complots et les Paletots tout faits, comme ceux commandés sur mesure, nous vous garantissons toujours un vêtement bien fait de bonne coupe, et les tissus employés sont de haute qualité.

Souliers "Astoria"

Le soulier par excellence, sans égal, défiant la comparaison. Les hommes bien mis portent 1 soulier "Astoria". Venez choisir le vôtre.

LE PRINTEMPS ouvre la porte de l'année! Il entraîne les créations de la mode, qui viennent présenter au monde féminin de nouveaux idéals de beauté. Manteaux, Robes, Ensembles, oeuvres de dessinateurs réputés, s'offrent au choix de chacun.

Les couleurs nouvelles sont riches et appropriées, se multipliant en une délicate variété de nuances. Les tissus sont délicats et soyeux.

Nous vous invitons à venir voir et examiner de près ce qui nous offrons, et vous jugerez de ce que nous avançons.

I. KASNER
"THE HOME OF GOOD CLOTHES"



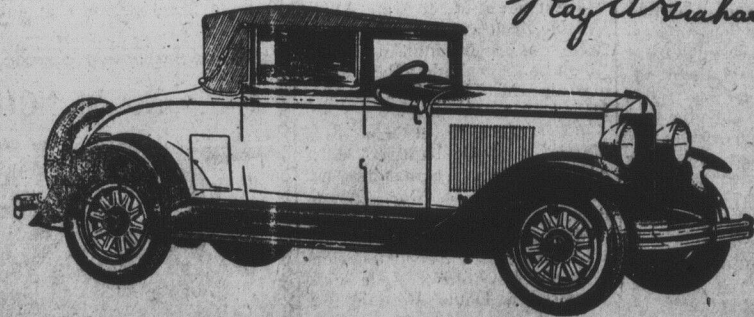
Depassent les Records Precedents



En voyant l'industrie construire de meilleures automobiles et les vendre à des prix plus favorables — il fait plaisir de constater que la Graham-Paige vient de terminer le plus actif trimestre enregistré dans les annales de la compagnie. Ce succès vient à la suite d'un chiffre de ventes pour 1928 qui en fait un record pour une première année.

Cinq châssis — six et huit — prix variant de \$1095 à \$3210. Le modèle illustré est le Cabriolet 615 six cylindres, avec siège en arrière et Quatre vitesses avant, \$1075 (équipement spécial en sus) Tous prix f. à b. Windsor, taxes en sus.

Joseph G. Graham
Robert G. Graham
Ray A. Graham



FOURNIER'S GARAGE EDMUNDSTON, N. B.

GRAHAM-PAIGE