

Ce journal est encore un de ceux qui font le plus de sacrifices pour la cause agricole et mérite par conséquent l'encouragement du public.

S'adresser à N. P. Boyer & Co., Parkesburg Chester Co., Pa.

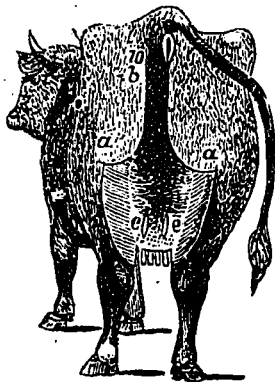
## TRAITE DES VACHES LAITIERES.

(Suite.)

### DEUXIEME CLASSE. — FLANDRINE. — A GAUCHE.

Si le nom de flandrine à gauche est donné à cette famille, c'est qu'elle présente par son côté gauche le caractère de la flandrine que nous venons de décrire.

#### HAUTE TAILLE.



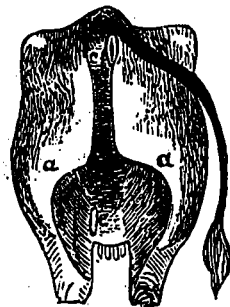
1ER. ORDRE.

Les vaches du premier ordre de cette taille donnent dans leur force de lait 11 pots de lait par jour, et maintiennent leur lait en diminuant jusqu'à ce qu'elles soient pleines de huit mois. Comme les vaches du premier ordre de la première classe, elles ne tarissent pas si on veut continuer à les traire. Celles qui appartiennent à ce premier ordre ont le pis fin, convert d'un petit duvet, qui remonte à partir du milieu des quatre trayons, prend au dedans, et un peu au-dessus des jarrets, s'étend et débordé sur les cuisses aux points marqués *aa*. Le côté droit de l'écusson est arrêté au point *a* par une ligne transversale qui se dirige vers le centre des cuisses. Une ligne s'élève verticalement sur la partie gauche jusqu'à l'extrémité supérieure de la vulve, où l'écusson se termine sur une largeur d'environ huit à dix centimètres au point marqué *b*.

Au-dessus des trayons de derrière, comme dans le premier ordre de la première classe, cet écusson porte les

deux épis ovales, formés de poil descendant, marqués *ee*, et ayant chacun environ  $1\frac{1}{2}$  pouce de largeur, sur  $3\frac{1}{2}$  de hauteur. La couleur de ces épis se distingue par un lustre plus blanc que celui de l'écusson.

Le premier ordre de cette classe, en outre, comme dans la classe précédente, l'intérieur et le fond des cuisses jusqu'à la vulve, de couleur jaunâtre, parsemée de taches noires et rouges; les pollicules épidermiques qu'on en détache sont onctueuses et tombent en grattant avec l'ongle comme du menu son, ou comme de la poussière gras-c.

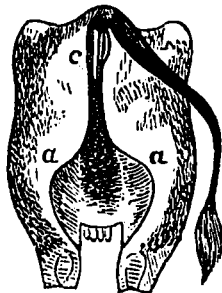


2EME. ORDRE.

Ces vaches donnent 9 pots de lait par jour et le maintiennent jusqu'à ce qu'elles soient pleines de sept mois.

Le dessin de l'écusson a la même forme que celui du premier ordre: les points *aa* sont plus rapprochés, et toute la marque est plus resserrée. L'écusson porte à la gambe de la vulve l'épi *babin*, dont le poil est descendant; il est marqué *c* et a environ  $2\frac{1}{2}$  pouces de long sur un demi pouce de largeur.

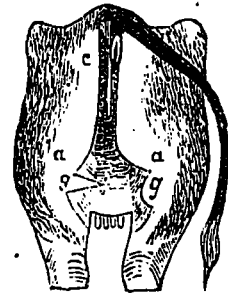
Tout l'écusson se distingue par le lustre de son contre poil; il n'y a au-dessus des trayons qu'un seul épi ovale; il est situé sur la gauche du sac lactifère et marqué par la lettre *e*.



3EME. ORDRE.

Ces vaches donnent 7 pots de lait par jour, et le maintiennent jusqu'à ce qu'elles soient pleines de six mois; les marques sont les mêmes que dans le premier et le deuxième ordre, mais encore plus resserrées. Les points *aa* sont plus abaissés et plus rapprochés.

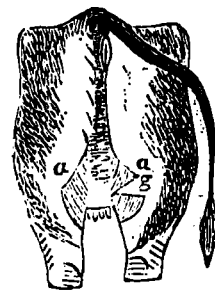
A gauche de la vulve on voit une trace blanche dans le poil montant: c'est l'épi *babin*, dont le poil est descendant; il est marqué par la lettre *c*, il a environ 4 pouces de long et  $\frac{1}{4}$  de pouces de large.



4EME. ORDRE.

Ces vaches donnent 5 pots de lait par jour, et le maintiennent jusqu'à ce qu'elles soient pleines de cinq mois.

Elles ont par le haut le même signe que l'ordre précédent; les lignes de l'écusson sont plus rapprochées. Les points *aa* sont plus abaissés et moins étendus; l'épi *babin* *c*, qu'il porte à gauche de la vulve, est de poil descendant plus long et plus large que celui de l'ordre qui précède; au dessus des points *aa* soit à droite, soit à gauche, apparaît quelquefois l'épi *cuissard* *g*, formé de poil descendant et qui se perd dans les cuisses après avoir empiété sur l'étendue de l'écusson. C'est toujours l'indication d'une moindre quantité de lait.



5EME. ORDRE.

Ces vaches donnent sept pintes de lait par jour, et le maintiennent jusqu'à ce qu'elles soient pleines de quatre mois: la marque est plus resserrée que dans l'ordre précédent: — du côté gauche, le poil au lieu de monter verticalement en haut, se divise par le travers comme la barbe d'un épi de blé; le poil, plus gros dans tout l'écusson, se monte irrégulièrement du côté droit, par l'apparition de l'épi *cuissard* *g*; — cet épi commence vers le milieu de la face postérieure des cuisses et va se perdre sur la surface du pis.