

pétrole du Canada, daté de septembre 1975.

Si l'on se base sur les prévisions actuelles de l'offre et de la demande, les exportations pétrolières devraient passer d'une moyenne d'environ 700,000 b/j en 1975 à une moyenne de 460,000 b/j. Cette réduction sera effectuée en deux étapes. On permettra l'exportation de 510,000 b/j pendant les premiers mois de 1976, avant la mise en service du nouveau pipeline Sarnia-Montréal. Ce niveau sera de nouveau réduit dès la mise en service du pipeline et les exportations permises s'élèveront à 385,000 b/j quand le débit de ce pipeline atteindra 250,000 barils par jour.

Les nouvelles quantités autorisées sont moindres qu'on ne le prévoyait en se fondant sur les prévisions faites par l'Office national de l'énergie en 1974. Selon ces dernières prévisions, il fallait réduire à 560,000 b/j les exportations en 1976, à partir d'un plafond de 800,000 b/j pour 1975. Le ministre a fait remarquer que même si la réduction recommandée (240,000 b/j) était la même, elle sera maintenant appliquée au niveau des exportations de 1975, soit 700,000 barils par jour.

On s'attend maintenant que les exportations seront complètement arrêtées d'ici 1981, soit deux ans plus tôt qu'on ne l'avait antérieurement prévu.

La dernière évaluation des tendances de l'offre et de la demande faite par l'Office révèle que, d'ici 1982, la production canadienne de pétrole brut ne suffira pas aux besoins des marchés canadiens qui dépendent traditionnellement du pétrole intérieur, compte tenu des 250,000 b/j destinés à Montréal.

Si l'on tient compte des effets sur la demande des mesures prévues d'utilisation rationnelle de l'énergie, l'autonomie sur ces marchés devrait se terminer dans 6.8 ans à compter du 1er janvier 1976, soit un an plus tôt que prévu antérieurement.

Le rapport de l'Office sur les approvisionnements et les besoins en pétrole au Canada est une mise à jour d'une étude semblable faite en 1974. Il donne une analyse plus détaillée de la productibilité et des besoins futurs en pétrole et examine, pour la première fois, les effets de l'utilisation rationnelle sur la consommation d'énergie.

#### L'offre

Les évaluations actuelles de l'Office de la productibilité sont de 8 p. 100

inférieures aux prévisions de 1974. La différence est surtout attribuable à une estimation de productibilité moindre dans les régions productrices établies, durant les premières années de la période de 1974 à 1994 visée par les prévisions, et à un rythme d'exploitation plus lent des sables bitumineux au cours des dernières années.

Si les exportations diminuent comme prévu, on s'attend que la productibilité atteindra son plus bas niveau en 1986, lorsqu'elle sera de 1.3 million de barils par jour comparativement au niveau de 2 millions en 1976. Avant 1994, la productibilité devrait remonter à 1.5 million de barils par jour.

#### Besoins

Admettant une augmentation annuelle moyenne de 3.2 pour cent la demande totale de produits pétroliers au Canada devrait passer de 1.64 million de b/j en 1975 à environ 2.97 millions de b/j en 1994. Si l'on ne prend aucune mesure d'utilisation rationnelle de l'énergie, l'Office estime que le taux de consommation augmentera alors de 20,000 b/j de plus en 1975 et de 450,000 b/j en 1994.

Les prévisions de la demande de pétrole brut à l'ouest de la ligne Borden (cette partie du Canada approvisionnée traditionnellement par le pétrole du pays), plus de 250,000 b/j pour Montréal, montrent un accroissement de 900,000 b/j en 1975 à 2 millions de b/j en 1994. On ne pourra répondre à toute cette demande en faisant uniquement appel aux sources du pays après 1982.

Selon l'évaluation de l'Office, les mesures d'utilisation rationnelle de l'énergie entraîneraient une réduction de 13 p. 100 de la demande potentielle de produits pétroliers au Canada d'ici 1994, l'économie la plus forte étant réalisée dans le secteur des transports.

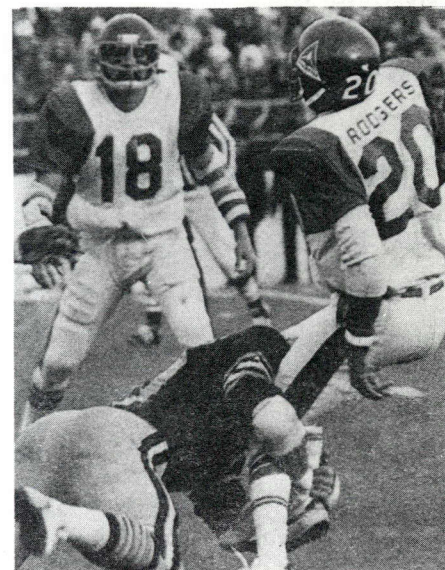
Le gouvernement encourage activement l'utilisation rationnelle de l'énergie et a déclaré que les économies qui en résulteraient profiteraient aux consommateurs canadiens.

#### Sports

Le club de hockey Canadien disputera un match contre une des deux équipes soviétiques composée des meilleurs joueurs de l'URSS, le 31 décembre 1975, au Forum de Montréal.

#### Edmonton remporte la coupe Grey

Les Eskimos d'Edmonton ont battu les Alouettes de Montréal 9 à 8, portant ainsi les honneurs de la coupe Grey '75, à Calgary (Alberta) le 23 novembre. Les Alouettes avaient battu les Eskimos 20 à 7 l'an dernier et Ottawa avait été vainqueur en 1973.



Téléphoto: Presse canadienne

A droite, Johnny Rodgers des Alouettes est arrêté par un joueur de défense des Eskimos durant le premier quart de la partie; plus tard, par un coup de 37 verges, Rodgers a établi un record dans la partie de la coupe Grey.

#### Voyages Canada – autres pays

Selon Statistique Canada le nombre de résidents canadiens en voyage dans les autres pays a augmenté à un rythme moins rapide tandis que celui des résidents des États-Unis entrant au Canada a continué à baisser au cours de septembre. Des statistiques préliminaires indiquent que 2.8 millions de visiteurs américains sont entrés au Canada, une baisse de 9.7% par rapport à septembre 1974. Le nombre de résidents canadiens rentrant des États-Unis fut de 2.8% soit une hausse de seulement 2.8% par rapport à 1974. Les visiteurs de pays autres que les États-Unis entrant au Canada furent au nombre de 139,000, une baisse de 3.0% tandis que celui des Canadiens rentrant de ces pays s'est élevé de seulement 1.7% (140,000).