

LEÇON DE COUTURE A LA MAISON

fournie par Mary Brooks Picken,

— Editeur de la Chronique de Couture des Publications Excella —

Patron Pictorial Review 3461

Votre nouvelle robe tailleur

Si vous voulez être bien mise, portez des robes tailleur; si vous voulez être d'une élégance recherchée, faites-les si bien ajustées que personne autre que vous ne puisse les porter. La ligne du dessous de bras doit être très juste. La jupe d'une longueur appropriée à votre genre, les manches et les épaules d'aspect parfait. Les lignes minces sont à l'ordre du jour, cependant dans presque tous les modèles nous rencontrons des plis creux en avant,

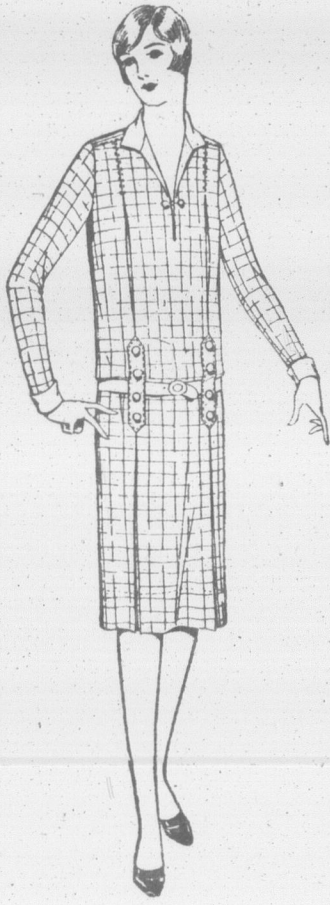


FIG. 1

PICTORIAL REVIEW 3461

dans le dos ou sur les côtés qui gardent à la robe cet effet "mince" tout en lui donnant de l'ampleur.

Les nouvelles étoffes sont fines, douces et soyeuses. Les soies sont fermes et pesantes. Les cotons sont à la mode et se

classent dans la catégorie des étoffes, en fait de tissage, dessein et pesant. Par conséquent le choix du matériel est facile. Considérez vos moyens et l'usage que vous devez faire de votre robe, le choix sera ensuite facile. Deux longueurs d'un matériel de 54 pouces de haut sont ordinairement suffisantes pour une robe en étoffe tout laine; deux longueur et demi

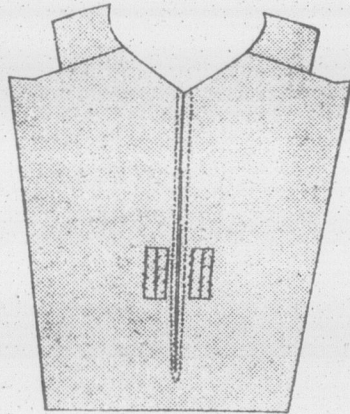


FIG. 2

d'un matériel de 40 pouces de haut, pour une robe de soie, tandis que pour une robe de coton 3 longueurs de 32 pouces de haut suffisent.

Le modèle Numéro 1 est la robe du patron Pictorial Review No 3461. La robe ci-dessus a été faite en rep bleu marin, très fin avec flèche bleu royal dans le rep. Les boutons de la dernière nouveauté sont en os. Les pagodes et le collet en crêpe de chine, ou autre matériel léger, de couleur bleu royal.

COMMENT COUPER LA ROBE

Quand vous vous servez d'un matériel en laine, rappelez-vous de toujours déchirer les bouts, de placer la pièce bien droite afin que les fils de la chaîne soient bien en ligne. Placez tout le matériel plié en deux sur la longueur entre un linge humide, roulez bien également, laissez-le ainsi reposer pendant quelques heures, puis

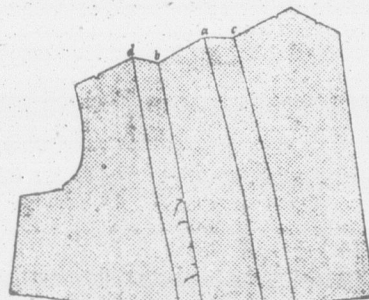


FIG. 3

étendez l'étoffe pour la faire sécher. Cette opération fera fouler l'étoffe et la rendra plus facile à presser tout le temps que vous ferez la robe.

Pour couper, placez l'étoffe bien droite sur la table et lissez-la bien. Lisez bien les instructions qui accompagnent le patron pour la disposition. Marquez le centre du devant et du dos en faisant une faufilure sur toute la longueur et marquez avec de la craie ou des épingles toutes les perforations qui indiquent comment les morceaux doivent être assemblés. Coupez les coches bien justes, et peu profondes de manière à pouvoir prendre toutes les coches en faisant les coutures.

ASSEMBLAGE DE LA ROBE

Quand la robe est coupée, prenez la section du devant et le parement pour le devant, placez le côté droit du parement sur le côté droit de la robe, le parement et la robe qui ne sont pas encore coupés, sur la ligne du milieu du devant. Marquez en partant du cou la grandeur de l'ouverture du cou que vous désirez, et coupez comme sur la figure 2. Retournez et coupez au point derrière sur le côté opposé pour quand la piqûre

sera complète et la fente coupée en long entre les rangées de piqûres, votre ouvrage ait l'apparence de l'illustration No 2. Pour plus de sûreté surjetez la pointe au point rapproché, pour que le parement retourne du bas à la pointe.

Ensuite faites les boutonnieres. Pour cela levez le matériel pour qu'il ne vous nuise pas, et sur le côté droit, à la place des boutonnieres coupez un petit morceau

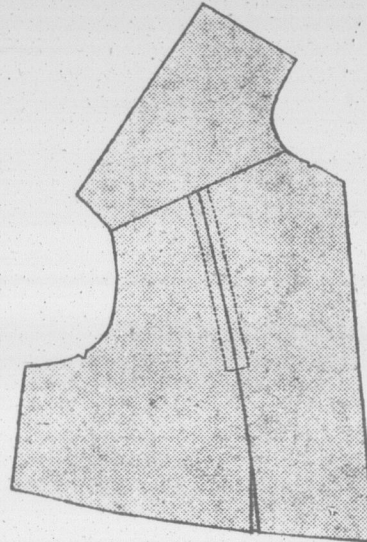


FIG. 4

d'étoffe; coupez les coins; tournez à l'envers le matériel des boutonnieres; ramenez les bords, surjetez temporairement comme à la figure 2. Pressez les boutonnieres à plat. Exactement à la place des boutonnieres faites des coupures dans le parement, tournez les bords en dedans et surjetez-les.

Quand le parement est dessus et les boutonnieres sont dedans, procédez pour assembler la robe en la faufilant. Pour les plis inverses (en dedans) des côtés des devants, comme sur la figure 3, vous re-

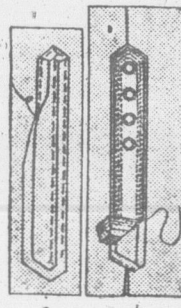


FIG. 5

marquerez que la section de devant, comme l'indique la lettre "a", demande d'être rognée au bord de la couture et étirée légèrement, tandis que la couture "b" doit être prise amplement pour permettre au modèle de s'ajuster parfaitement aux coches.

Quand le pli indiqué est en place, ramenez les bords "c" et "d" directement sur le milieu de la section insérée pour que le pli puisse être piqué plat, tel que sur la figure 4. Faufilez les épaules et les coutures des dessous de bras en commençant par le haut. En faufilant donnez de l'aise à la couture de l'épaule dans le dos, et donnez de l'ampleur à la couture d'arrière de la manche, pour donner de l'ampleur vis-à-vis le coude, suivant les coches. Faites deux rangées de nids de guêpe bien fines au haut des manches après quoi procédez à l'ajustement de la robe. Rappelez-vous que la robe n'a l'air élégant que lorsque la personne qui la porte semble bien à son aise; les manches doivent être plutôt

COMMENT VA VOTRE ESTOMAC?

Le mien va bien, merci. Ça n'a pas toujours été bien de même. Vous pouvez facilement vous débarrasser de votre Dispepsie, Mauvaise digestion, Catharhe de l'estomac, Vomissements, Palpitations de cœur, Brûlements d'estomac, Nervosité, Constipation, Mal de tête etc., tout comme je l'ai fait, et absolument de la même manière. N'envoyez pas un centin, car je suis si certain que le traitement produira les mêmes bons résultats pour vous, que je vais vous l'adresser, tout port payé, par la maille.

Quand le traitement aura prouvé son efficacité comme moyen de vous débarrasser de vos troubles de l'estomac, vous m'envoyerez une piastre. Comment avez-vous confiance dans l'équité de cette offre? Ecrivez dès aujourd'hui. Adressez: Theodore H. Jackson, 275 C. Edifice Stratford, Syracuse, N. Y.

L'haleine si courte qu'elle peut à peine faire son ménage

Mme Nelson Moore, Milford, Ont., écrit: "J'étais prise du cœur et des nerfs et j'avais l'haleine si courte que j'avais peine à faire mon ménage, et j'étais si nerveuse que le moindre son que j'entendais me faisait sursauter. Une amie me recommanda si fortement les Pilules Milburn pour le Cœur et les Nerfs.



que j'en eus une boîte, et elles me firent tant de bien que j'en eus une seconde boîte, et maintenant je me sens comme une tout autre femme."

Les Pilules pour le Cœur et les Nerfs se vendent 50c. la boîte chez tous les pharmaciens ou marchands, ou elles sont envoyées directement sur réception du prix par La Cie T. Milburn (limitée), Toronto, Ont.

longues et il ne doit pas y avoir de faux plis à l'emmanchure.

DERNIER RETOUCHAGE

Piquez les plis des épaules, les épaules, le sous-bras et les coutures de la manche, et enlevez les faufilures. Rognez les coutures et faites des coches tout le long des coutures non surjetées. Pressez entièrement et avec grand soin toutes les coutures. Des coutures parfaites sont absolument nécessaires à la bonne apparence de votre robe tailleur.

Le collet est fait de deux épaisseurs de matériel, avec une lisière de votre matériel de garniture placé sur le dedans de la bordure du haut, ou le collet se joint à la robe. Des coutures à la machine se font sur les bords du collet et aussi des pagodes pour les aplatir et leur donner une petite note d'élégance et de bon goût. La pagode s'applique au bord de la manche, avec un parement de biais qui se pique en même temps que la pagode. Retournez et rabattez sur le dedans de la manche.

Les pattes qui tiennent les plis sur le devant de la ligne de taille sont faites et appliquées comme sur la figure 5. Un morceau de fine mousseline est coupée de la grandeur de la patte, le matériel est faufilé dessus, tel que sur la figure "a", après quoi le tout est piqué. La doublure en couleur est posée, telle que sur figure "b" pour avoir l'apparence d'une lisière et s'harmoniser parfaitement avec la garniture du collet et des pagodes. Quand la doublure en couleur est en place, le tout doit être pressé et piqué à la robe et les faufilures enlevées, comme sur la figure 5. Comme garniture mettre des boutons sur les pattes. Des boutons sont aussi mis avec une corde pour la garniture à l'ouverture du cou.

Un biais de batiste ou un ruban est alors posé au haut de la couture de bas, pour le bien finir. Le bas est pressé et cousu au point d'ourlet. Quand le bas est fini et que la robe est pressée, elle est alors prête à porter.

Rien n'est bon le matin
comme un bol de bon

**Café
PRESIDENT**

Faites-en l'essai dès
demain.

Coupon de valeur dans
chaque paquet.

Le "Bulletin de la Ferme"

Rédaction et Administration

111, Côte de la Montagne, (Edifice Morin)

Revue publiée par le "Bulletin de la Ferme" Ltée.

Imprimée par "Le Soleil Ltée,"

Syracuse, N. Y. Téléphone, 3-4297. Case Postale 128

HOM

SITUATION EMBARR

eu du chahut à Mo
l'achat d'un aqueduc
bec à propos de la ver
ché Jacques-Cartier

Un conseil municipi
ou que ça vende, ça fa
Un conseil qui ne fait
s'il fait quelque chose

Cela me rappelle l
trouva un jour Boute-C
détriqué. Il était à
maîtresse de pension

St-Paul du vieux Que
lui disait: "Si tu chant
je vais te donner quelq
de gauche reprenait: "P
pas, Boute-Caron, je te
chose."

Et le pauvre, perplexe
faire.

C'est étrange tout c
tout le mal qu'on dit de
arrive le temps des
trouve toujours qui on

Si j'étais échevin,
proposerais afin de me
embêtements:

M'ieu le maire, supprimez
Pus de pompier, pus de police
Pus de p'tits chars, pus d'arr
Pus d'restaurants, pus de cab
Qu'on élargisse pu la voirie.
Pus de gaz, pus d'marché, pu
Enfin, que tout le monde aie
Y n'restera pus qu'des étie

Notr

Prix de céréales, légum
et autres produits
chacune des deux
parallèle:

Blé.....\$
Avoine.....
Orge.....
Seigle.....
Pois.....
Haricots.....
Sarrasin.....
Grains mêlés.....
Lin, graine de.....

Chevaux.....
Vaches laitières.....
Autres bêtes à cornes.....
Moutons.....
Porcs.....

Le total de la vale
1915, était de \$116,249,
1925, il s'est élevé
Comme on le voit, il y
tation partout, excepté
de chevaux, et ceci s'ex
qu'en 1915 nous n'av
10,112 automobiles,
1925 il en a été enregis
100,000 dans la Provin

Le nombre de vaches
être été un peu plus éle
donné, qu'il l'est actuel
de la guerre et même
mais c'est le prix élevé
sous-produits du lait c
un bon nombre de cul
menter leurs troupeau
que les prix sont reven
leur activité s'est port
exploitations.

Ce clair exposé appu
est une réponse pérempt
teurs de l'agriculture e
dente que la terre de che
te, bien vivante.

Et maintenant, si voi
si ça paie, ou si cela ne p

Montre bonne pour vie entière

Envoyée pour

\$100
en
acompte

STUDEBAKER
La montre assurée

Seulement \$1.00 en acompte Balance
en versements mensuels faciles.
Tellement bonne que nous l'assurons
pour la vie. 21 pierres rubis et saphi
res \$ ajustements comprenant isochro
nisme, chaud froid et 5 positions.
Etonnamment juste. Vendue di
rectement de Windsor aux plus
bas prix. Vous épargnez au
moins 30%. Plus de 100,000
vendues. Informez-vous!

Ecrivez pour le Catalogue Gratuit
Envoyez de suite pour avoir
informations concernant notre
offre de \$1.00 en acompte et une
copie de notre splendide catalogue
en six couleurs montrant 75 mo
dèles de boîtiers artistiques. Les
modèles les plus récents en or
jaune, à effets d'or vert et blanc.
Montres bracelet pour dames et
messieurs aussi. Vente spéciale
maintenant en vigueur. Ecrivez!

STUDEBAKER WATCH CO., OF CANADA
Limited.

Dept. K 552.

Windsor, Ont.