

tant le rejeter, à moins qu'on n'en adopte un autre qui offre de plus grandes chances de succès. Le gouvernement autant et plus que le spéculateur et le marchand, peut espérer que dans les dépenses faites pour une entreprise dont les résultats lucratifs sont sûrs, il sera approuvé de tout le pays; car du moment que le cultivateur peut obliger le sol à produire le plus avec le moins de dépenses, la richesse agricole, et par là, la richesse du pays augmenteront. Les revenus du gouvernement devront augmenter dans la même proportion.

Il ne me reste, Monsieur le Ministre, qu'à vous remercier de la confiance, dont vous avez bien voulu m'honorer en me donnant une mission aussi importante. Je serai doublement heureux si mes observations peuvent servir une cause qui m'a toujours été chère.

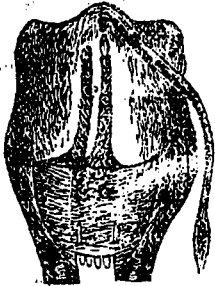
Je suis avec respect,  
Monsieur le Ministre,  
Votre humble Serviteur,  
J. O. GODIN.

#### TRAITE DES VACHES LAITIÈRES.

(Suite)

SIGNES DE DEUX AUTRES ECUSSENS QUI N'APPARTIENNENT À AUCUNE CLASSE.

CHOISEMENT DE LISIÈRE ET DE FLANLINE À GAUCHE



Les vaches portant ce caractère se rencontrent assez communément dans certaines races.



Croisement de bicorne et lisière.

L'épi appelé jonctif, et que l'on voit en s'adhérant sous la vulve, est d'un augure favorable, et peut se rencontrer dans toutes les classes où l'écusson ne monte pas jusqu'à la vulve.

Les vaches qui portent l'un ou l'autre des deux écussons ci-dessus sont généralement bonnes laitières, et conservent leur lait comme les vaches des premiers ordres de chaque classe.

#### CHAPITRE VI. DES TAUREAUX ET DE LEUR CLASSIFICATION.

Les signes caractéristiques des taureaux reproducteurs sont les mêmes que pour les femelles, mais ils offrent moins d'étendue. Chez les mâles, l'écusson prend en dedans, au-dessus des jarrets, va déborder jusqu'au milieu de la face postérieure des cuisses. Comme l'écusson des vaches, celui des taureaux se trouve modifié par des épis.

Il y a pour les taureaux comme pour les vaches dix classes ou familles. Chaque classe se divise en plusieurs ordres; mais nous les réduirons à trois, auxquelles nous donnerons les dénominations suivantes: *bon, médiocre, mauvais.*

Un taureau sera bien marqué et bon reproducteur lorsqu'il n'y aura aucune interruption de poil descendant dans le poil montant de l'écusson; quand le dessin de l'écusson aura des dimensions grandes, proportionnées à la taille de l'individu, sera recouvert de poil fin; que la peau sera d'une couleur jaunâtre et qu'il s'en détachera des pellicules.

Les taureaux dont les écussons seront petits et recouverts d'un poil gros et se déjetant sur les côtés, procéderont des vaches mauvaises laitières dont le lait sera séreux.

Les taureaux reproducteurs doivent en outre réunir toutes les conditions essentielles, qui dans chaque localité constituent les types de la race pure.

Ces conditions sont:

10. La couleur de robe préférée dans le pays;

20. Une taille proportionnée à la race qu'ils sont chargés de régénérer, une construction et une charpente régulièrement établies.

30. Être de premier ordre dans chaque classe, au point de vue de la transmission des qualités lactifères;

40. Être aptes à l'engraissement;

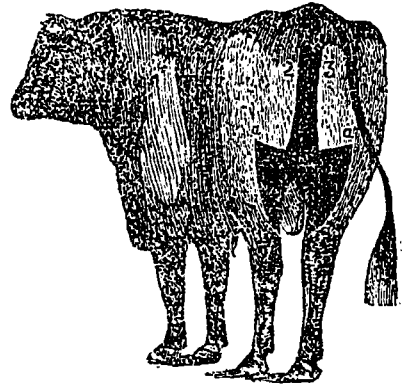
50. Être propres au travail;

60. Avoir le caractère doux et patient.

Les vices de conformation comme les bonnes qualités se transmettent généralement par voie de génération; si l'on ne tient pas compte de ce fait capital, on n'arrivera pas à une prompt amélioration.

Un taureau étalon bien nourri peut saillir une ou plusieurs vaches chaque jour; mais il importe grandement de ne lui faire faire la monte que lorsqu'il a atteint l'âge de quinze à dix-huit mois, sans cela, il s'épuiserait et se déformerait très-promptement. La marche ascendante de sa croissance et sa vigueur seraient brusquement arrêtées.

PREMIÈRE CLASSE.—FLANDRINS.

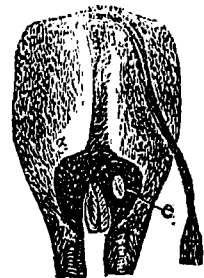


1er ordre.—Bons.

On reconnaît les taureaux de cet ordre à l'écusson de même dessin que celui des vaches de la même famille et du même ordre. Il est seulement moins étendu dans toutes ses parties, parce que les tissus qui renforcent les organes de la génération chez le taureau sont moins développés que ne le sont dans la femelle les organes sécréteurs du lait: les épis de poil montant formant de dessin de l'écusson partent de la partie inférieure des bourses, se dirigent à droite et à gauche, en remontant en dedans et en dessus des jarrets, débordent des deux côtés vers le milieu des fesses jusqu'aux points *a a*, d'où deux lignes formant équerre en dedans, se dirigent et remontent vers l'anus où elles se terminent.

La peau qui recouvre les testicules et le scrotum doit être souple, fine et recouverte d'un poil court et soyeux, plutôt rare que fourré. Sa couleur doit être d'une teinte jaunâtre et nuancée, comme on l'a décrit pour les vaches.

Les pellicules épidermiques qui s'en détachent sous forme de menu son, doivent être onctueuses au toucher.



2e ordre.—Médiocres