

Vestra Canada — Verldens förnämsta Hveteland!

Medelskörden för hvete förlidet år blef 21 bushel per acre.

Rikaste jordmän i Universum.

Allt sedan förliden höst ha rapporter kommit in om den utomordentligt rika skörden, som gör att Manitoba, Saskatchewan och Alberta med full rätt häda sitt rykte som världens fruktbaresta åkerbruksland. Följande siffror ha varit tagta från olika provins-tidningar och kunnat på grund af de åtskildt liggande platser från hvilka de kommit, anses som gradmäta på jordens frukthet i de respektiva distrikten. Observera att på nedanstående tabell ett af de mest anmärkningsvärda exemplen kommer från Dundurn, Sask., hvar 46,542 bushels hvetes skördades från 1,128 acres, görande en genomsnittsskörd af 41.26 bushels per acre.

Följande lista gifver farmarens namn, distrikt och antal af bushels tröskade, samt antal acres och genomsnittsskörd per acre och följande.

HVETE.	Bu.	ac.	m.s.
Thomas Fox	512	8	64.06
China Man.			
A. Gardner	2,007	34	58.70
Gayley, Alta.			
S. Pickett	2,850	50	57.00
Springhill, Man.			
P. Roberts	338	6	56.20
MacLeod, Alta.			
John Smith	826	15	55.10
Ponoka, Alta.			
J. Lowry	3,081	58	53.12
Taylorville, Alta.			
D. E. Cassidy	580	11	53.00
Clanwilliam, Man.			
T. Pollon	1,507	30	50.23
Dauphin, Man.			
J. McCann	251	5	50.20
Portage la Prairie			
N. Olson	896	18	49.80
Clareholm, Alta.			
S. Burgess	1,131	23	49.20
Murchison, Man.			
Adam Army	1,437	30	47.90
Nanton, Alta.			
T. Fox	3,600	76	47.36
China, Man.			
J. Wilson			
Belmont, Alta.			
J. Milligan	1,016	22	46.18
Sturgeon, Alta.			
G. Diehl	1,150	25	46.00
Fillmore, Sask.			
J. Hodgins	454	10	45.40
Arizona, Man.			
A. McKenzie	1,265	28	45.20
Ponoka, Alta.			
Dr. Cleghorn	3,736	83	45.03
Baldur, Man.			
J. Riddell	1,546	35	44.17
Carman, Man.			
J. Boles	1,102	25	44.08
Brandon, Man.			
W. Miller	863	20	43.15
Springhill, Man.			
Lindsay & Donald			
Saskatoon, Sask.			
R. Wiggins	775	18	43.05
Melford, Sask.			
R. Freeborn	1,235	29	42.58
Carberry, Man.			
G. Patterson	1,690	40	42.25
Brandon, Man.			
S. Rae	422	10	42.18
Londonderry, Man.			
A. Slayton	1,263	30	42.11
High River, Alta.			
J. Goodman	1,850	30	42.11
E. J. Mellicke	46,542	1,128	41.26
Dundurn, Sask.			
T. Field	1,238	30	41.26
Nanton, Man.			
J. Strong	2,061	50	41.23
A. H. L. Staunton	3,876	95	40.80
Ponoka, Alta.			
M. McKenzie	1,211	30	40.36
Heward, Sask.			
Dolph Cyr	6,049	150	40.33
Ponoka, Alta.			
M. Armstrong	1,210	30	40.30
Nanton, Alta.			
S. Arnison	1,208	30	40.30
Cypress River, Man.			
J. Rae	8,011	200	40.05
Russell, Man.			
R. A. Bower			

Manitoba välsignadt med en rik skörd.

Rapporter från olika delar af provinsen utvisa, att förlidet års spannskörd uppgick till 115 millioner bushels, hvaraf omkring 55 millioner var hvete. Alla landbrukets grenar blomstrar. År därför ett betydligt öfverflöd af Manitoba spannsprodukter, såga rapporterna. Enligt dessa var år 1905 det mest välsignade år för hvetet i Manitoba. Totala spannsutvisen utvisar 115,863,363 bushels spannmål, en ökning öfver föregående år af 28,559,626 bushels. Första årets hveterapport gifver oss siffran 55,761,416 bushels, jämförd med 39,162,438 året förlidet. Samtidigt har den odlade arealen ökat från 2,412,235 acres till 2,643,588. Genomsnittspriset för hvetet i förlidet år var 1904 endast 36.52 men förlidet år 21.07. Hafre och kornskörden visar äfven en ofantligt ökning, den förra med 9,194,045, den senare med 2,886,205 bushels. Af alla sädeslag är linet (flax) det enda som framvisar en lägre siffra än föregående år, och orsaken anses ligga däri att det varit förmodligen en del svårigheter att odla linet, och som priset på hvetet varit jämförelsevis höga, har det varit förmånligt att odla hvetet än linet.

1905	1904	1903	
Sädeslag	Totalskörd bushels	Totalskörd bushels	
Hvete	55,761,416	39,162,438	40,116,878
Hafre	45,484,923	36,289,979	33,035,774
Korn	14,064,176	11,177,970	8,707,252
Lin	326,964	454,106	564,440
Råg	173,975	125,860	49,000
Ärtor	53,706	51,240	34,154
Potatis	4,759,646	3,799,569	4,757,000
Rötter	3,481,651	3,741,580	3,452,340
Smör	2,910,989	2,881,351	2,738,868
Creamery	1,249,967	1,067,243	1,532,835
Inalles	4,160,956	3,948,594	4,371,703
Ost	1,201,382	1,172,130	1,382,304
Mejeriprodukter inalles	\$896,937.64	\$768,457.38	\$858,709.26
Åkerareal beredd för gröda	2,643,588 acres	2,423,721 acres	2,385,505 acres

Lundar, Minnedosa, H. C. Neilson, la åtgå till utsäde och brödbehof. Minnedosa, National, E. B. Spinnery, Box 608, Winnipeg; Rossburn, Hough & Wickware, Birtle; St. Agathe, E. Toupin, St. Agathe; Shellmouth, T. C. Gerrard, Shellmouth; Shoal Lake, Smedley Bros., Shoal Lake; Trappiste, F. M. Joseph, St. Norbert.



Angående spannmålen i allmänhet. Om Manitobas spannmål i allmänhet kan sägas, att den i genomslut visen har varit mycket fördelaktiga. Betet utvecklades tidigt och godt, och rikliga regnfall höll det grönt och praktiskt, ända till de mejerierna på hösten stängdes. De fyra, hvilka äro i verksamhet året om, äro: The National och Crescent i Winnipeg, Brandon och Trappiste i St. Norbert. De två sistnämnda böcker utvisa 98 procent ökning i årets omsättning emot 1904. Dessa mejerier betala per lethalt i stället för per gallon som anses förädradt, Dairy-smö-

mycket lofvande sätt, och den nybildade provinsregeringen synes äfven rikta sina ansträngningar på att denna näring yttermera förhöjas. Under de senaste åtta åren hafva 2,923,366 lbs. smör tillverkats i Alberta mejerier, realiserande ett medelpris af 20 1/2 cts. per lb. eller ett totalvärde af \$599,498.62. Tillverkningspriset utgör 4 cts. per lb. Efterföljande tabell visar produktionen vid provinsens mejerier under 1905.

MEJERIER	lbs Smör	Bruttovärde
Blackfield	76,703	\$16,340.89
Beaver Hills	19,837	4,087.14
Calgary	33,312	7,019.19
Clover Bar	13,087	2,817.38
Eastville	36,681	6,612.68
Edmonton	0	0
Everts	27,036	5,882.33
Innisfail	199,466	42,780.52
Lacombe	39,768	22,728.61
Oils	103,506	22,139.38
Red Deer	101,031	21,634.92
Tindastoll	65,835	14,024.56
Wetaskiwin	83,907	17,830.80

Provinserna Alberta och Saskatchewan raska framsteg. Mr. J. L. Doupe, Canadian Pacific järnvägsbolagets assisterande landkommissionär, skriver: "I södra Saskatchewan har vårt bolag utsträckt Arcola-linien ända till Regina, och denna bana är nu öppen för trafik. Järnvägen går genom ett härligt prärieland, helt obetydligt kuperadt. Om något land är ägnadt för åkerbruk, så är det detta. Äfven har detta distrikt med en otrolig hastighet befolkad. Under de senaste tolf månaderna har jag ett godtt läge för en stad vid ofvannämnda ifrågasatta järnväg, och sedan dess har jag hört från en herre, som var helt intresserad uti förslaget, att alla lotterna för ifrågasatt stadsplan tre veckor därefter sålts till ett gånkvärde af \$100,000. En annan 25 mil lång bana har blifvit byggd österifrån Wetaskiwin till Regina och slutande vid Stony Creek. Äfven denna kommer att stå på sin rättigheter och i alla dessa kommerser kommer att till dess ären färdig för marknaden ut ytterligare 25 mil för marknaden. Staden Edmonton har under de senaste åren vuxit helt enkelt obegripligt, och så har äfven förhållandet varit med systematiska stadsplanerna. Den förnämnda kommer helt säkert i en icke alltför afållsam framtid att bli ett mycket viktigt handelscentrum, på grund af den fördiga jordmånen i slätterna omkring samt det redan nu branschen vid Odlingen af sockerbeter här i Alberta synes hafva en synnerligen lofvande framtid för sig. The Knight Sugar Co's fabrik i Raymond har under sin treåriga verksamhet sett sin affär stadigt ökas. Produktionen i af öfverstiger med 50 procent föregående års. Raymond distrikt är synnerligen väl passat för odlingen af sockerbeter. Från 200 till 250 lbs. socker utvinns från ett ton betor. Under två månader förbrukades 18,000 tons betor, för hvilka betalades till farmarna efter ett pris af \$5.00 per ton. Detta memas, att \$90,000 distribuerades bland farmarna vid Raymond, Sterling, Cardstone och Magrath. En del farmare skördade medelskörd under stiger denna de ända till 15 ton per acre, men siffror betydligt. Kostnaden för en acre sädd med betor beräknas från \$18 till \$23, och inkomsten af skörden till \$40 a \$50, hvaran ett särdeles godt öfverskott uppstår. Fabriken utbetalade under sina två månaders tillverkningsperiod öfver \$20,000 i arbetslösa, 80 ton kol förbrukades dagligen; därjämte åtgick 1200 ton kalksten."

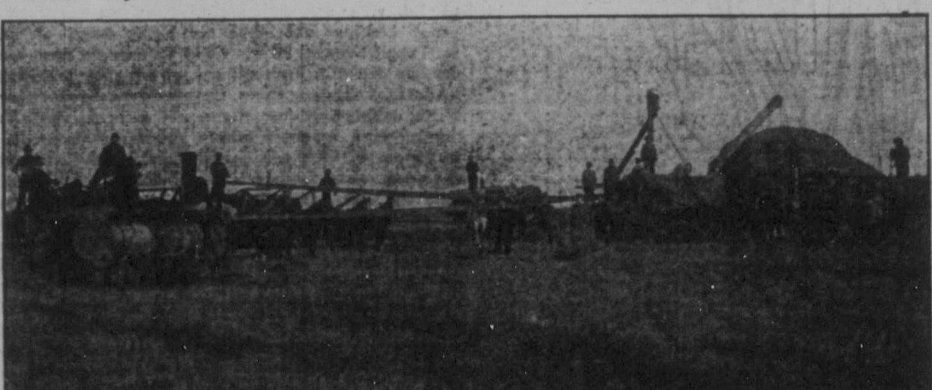
Jämförande tabell öfver Manitobas skörd under de tre sista åren.

1905	1904	1903	
Sädeslag	Totalskörd bushels	Totalskörd bushels	
Hvete	55,761,416	39,162,438	40,116,878
Hafre	45,484,923	36,289,979	33,035,774
Korn	14,064,176	11,177,970	8,707,252
Lin	326,964	454,106	564,440
Råg	173,975	125,860	49,000
Ärtor	53,706	51,240	34,154
Potatis	4,759,646	3,799,569	4,757,000
Rötter	3,481,651	3,741,580	3,452,340
Smör	2,910,989	2,881,351	2,738,868
Creamery	1,249,967	1,067,243	1,532,835
Inalles	4,160,956	3,948,594	4,371,703
Ost	1,201,382	1,172,130	1,382,304
Mejeriprodukter inalles	\$896,937.64	\$768,457.38	\$858,709.26
Åkerareal beredd för gröda	2,643,588 acres	2,423,721 acres	2,385,505 acres

Albertas hvete ger 25 bu. pr acre.

Mr. Geo. Harcourt, v. jordbruksminister för provinsen Alberta, har gjort ett öfverslag öfver skördestatistiken i provinsen förlidet år, hvilket visar, att en mycket god skörd inhöstades där, på samma gång det bevisar provinsens stora möjligheter i agrariskt hänseende. Vårhvete 1,584,157 63,096 25.10 Hosthvete 660,719 29,962 22.05 Hafre 9,166,405 233,462 29.26 Korn 1,729,307 63,149 27.38 Lin 7,953 562 14.15 Speltz 4,602 187 24.61 I norra Alberta drives allmänt blandadt jordbruk. Genom Dominion-regeringens försorg har mejeriindustrien utvecklats sig på ett

MEJERIER I PROVINSEN. Följande lista visar namnen på de olika mejerierna, med sekreterarens namn och postoffice-adress: Brandon, A. Whitelaw, Brandon; Birtle, B. Longmore, Birtle; Crescent, J. M. Carruthers, Box 132, sammanhang med hvetesituationen; Copenhagen, J. F. Gilroy, Macgregor; Fairplay, W. Grassick, Pilot Mound; Great West Butte, Pilot Mound; East West Butte, Pilot Mound; E. de Montigny, St. Anne; Gladstone, E. B. Spinnery, Box 608, Winnipeg; Icelandic River, S. Thorvaldson, Icelandic River; Laycock's, A. Laycock, Fox; Manitow, James Foyle, da; Manitow, Maple Leaf, C. Breckman, 14,091,000 bushels, som anses skö-



Hvete-tröskning.

HAFRE.	Bu.	ac.	m.s.
W. Reid	2,311	20	115.55
Silver Creek, Man.			
R. D. Bower	2,250	22	100.23
High River, Alta.			
T. Field	794	8	99.25
Nanton, Alta.			
H. M. Shaw	4,651	47	98.95
Nanton, Alta.			
C. H. Rotts	1,945	20	97.25
The Elbow, Alta.			
H. C. McDonald	1,351	14	96.50
Minniska, Alta.			
W. Brooks	946	10	94.60
Great Bend, Sask.			
A. A. Shaw	2,679	30	89.33
Nanton, Alta.			
J. Harwood	1,620	19	85.25

MEJERIHANDTERINGEN. Mejeriäsongen öppnades af flera mejerier den 1 maj, men den i juni voro alla i full gång; fyra äro i verksamhet året rundt, och visar totalsumman nitton mejerier och tretiosex ostfabriker. Förhållanden förknippade med mejeriindustrien öfver hela

EXPORTEN till England från Canada utgjorde under januari: Boskap 8,008 £138,952 Vår och Lamm 1,054 283,943 Hvete, cwt. 757,100 283,943 Av-cgryn & mjöl 191,300 97,414 Ärtor, cwt. 4,789 12,470 Fläsk, cwt. 86,431 213,671 Skinka, cwt. 8,222 18,851 Smör, cwt. 3,434 18,007 Ost, cwt. 108,802 324,420 Vg. hundraden, 3,000 1,342 Måttar 37 1,700 REVISIONEN af 'grain standards' i afsikt att få graderingen