

Actualités Avicoles

Diverses sortes de poulaillers

Il existe bien des genres de poulaillers, mais on peut dire que les deux plus populaires au pays sont: le poulailler en appentis et le poulailler avec toit en pignon.

Les premiers sont de construction à la fois plus facile et plus économique, mais ils ont l'inconvénient d'être plus chauds en été. Quant à la disposition elle-même de ces poulaillers, les opinions ont été assez partagées: les uns, demandaient moitié coton, moitié vitres; d'autres préféraient les deux tiers de coton pour un tiers de vitres, et la disposition du coton lui-même variait; tantôt alternant avec les vitres, coton, vitres, coton, vitres; tantôt placée tout au même niveau, généralement à deux pieds du plancher. Aujourd'hui l'expérience a démontré qu'il est préférable que le bas du poulailler, moins deux pieds qui sont en bois, soit en vitre, et la partie supérieure en coton, par parties égales, tel que représenté par la Fig. ci-haut.

POULAILLER POUR 50 POULES

Nous avons publié, la semaine dernière, une liste des matériaux nécessaires pour une telle construction. Voir aussi page 671.

Ce poulailler mesure 15 pieds de longueur sur 15 de largeur. Il a 8 pieds de haut en avant et 6 en arrière: le toit est en appentis.

Côté sud ou façade.—Cette façade présente deux pieds de bois pour trois pieds de vitre. Les éleveurs dont le poulailler est exposé aux grands vents auraient avantage à employer le nouveau genre de façade.

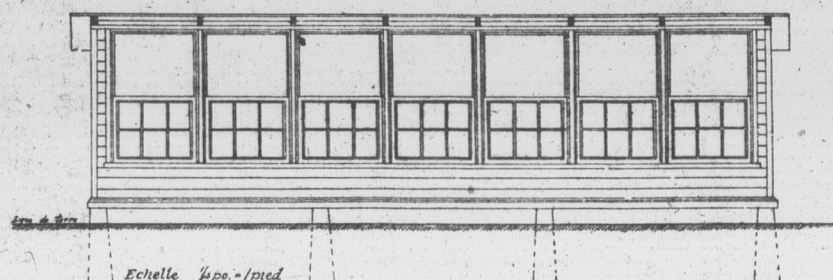
Côté ouest.—Dans la partie de ce côté qui touche à la façade se trouve un châssis en vitre de 5 x 4 pieds, à 2 pieds de hauteur du plancher. Les trois pieds suivants, en allant vers le côté nord, au fond du poulailler, sont occupés par une porte de 6 x 3 pieds. Le reste du côté est en bois.

Côté nord ou fond du poulailler.—Tout en bois.

Côté est.—Tout en bois.

La tablette supportant les juchoirs, au nombre de 5, est attenante au côté est et au côté nord ou fond. Les dimensions de cette tablette sont: 6 x 6 pieds. Elle est à 2½ pieds du plancher. Les juchoirs sont

Nouveau genre de façade pour les poulaillers froids



Echelle 1/4 po. = 1 pied

Dindons et Ipecac.—

Sous ce titre on trouvera, page des Grains de Sagesse, le dernier traitement préconisé par la science pour prévenir les maladies ordinaires des dindons en élevage, et particulièrement la maladie du foie communément appelée **Black head**.

élevés de 10 pouces au-dessus de la tablette et sont fixés au mur par des pentures de façon à ce qu'on puisse les relever pour nettoyer la plate-forme; ils sont placés le 1er à 10 pouces du bord de la tablette, le dernier à 10 pouces du côté est et les 3 autres sont distancés également entre le 1er et le dernier. La petite tablette supportant les abreuvoirs au nombre de 2, est adossée au côté est, entre la tablette ou "plate-forme" et la façade du poulailler. Elle mesure 1½ pied par un pied; elle se trouve à 1½ pied du plancher. Les 9 pieds du fond du poulailler, compris entre la tablette et le côté ouest, sont occupés par 2 rangées de nids à trappe superposées de 6 nids chacune. La rangée d'en-dessous est à 1½ pied du plancher. Sur toute la longueur de la façade et à 1½ pied du plancher se trouve l'auge devant recevoir la pâtée des déchets de cuisine et autres nourritures de ce genre.

Sur le côté ouest, c'est-à-dire à gauche en entrant, il y a une boîte en forme de V, de 3 pieds de long, 2 pieds de large, et de 2 pieds de profondeur contenant du grain pour la semaine.

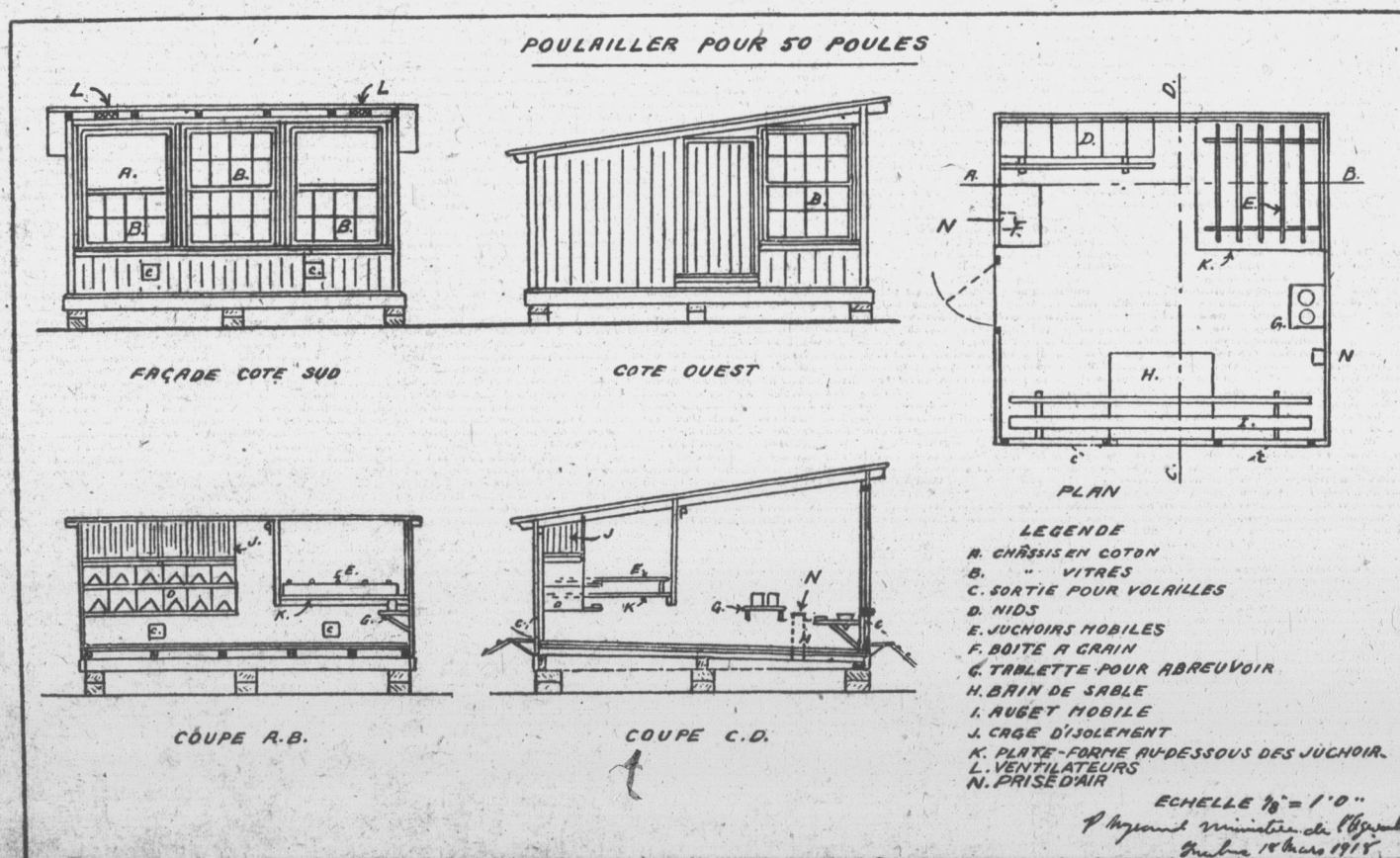
Entre la plate-forme et la tablette supportant les abreuvoirs, se trouve une toile sur rouleau, fixée au toit, et servant à abriter les poules pendant les grands froids. Une fois déroulée, elle dépasse de six pouces le bord de la plate-forme.

Le contour du poulailler est fait d'un simple rang de planches bouvetées, excepté le côté nord qui est fait de deux rangs de planches.

Plancher: deux rangs de planches communes, d'un pouce, avec papier goudronné ou papier à construction quelconque, entre les deux rangs de planches.

Remarque générale.—Les façades décrites dans les divers poulaillers peuvent être remplacées avantageusement par celle indiquée ci-haut. Avec cette disposition, l'air pénètre moins directement dans le poulailler, et n'atteint pas les volailles elles-mêmes.

Note—Les poulaillers avec toit en pignon seraient peut-être plus hygiéniques. Mais comme dans ces poulaillers le plafond est généralement en paille, ils ne tardent pas à devenir un nid à vermine. On pourrait y remédier du moins en ce qui concerne les rats, en les plafonnant avec de la broche à poulets, ou encore mieux en remplaçant cette paille ou cette broche par deux rangs de coton jaune, espacés de six pouces formant un matelas d'air.



- LEGENDE**
- A. CHÂSSIS EN COTON
 - B. " " VITRES
 - C. SORTIE POUR VOLAILLES
 - D. NIDS
 - E. JUCHOIRS MOBILES
 - F. BOÎTE À GRAIN
 - G. TABLETTE POUR ABREUVOIR
 - H. BÂIN DE SABLE
 - I. AUGET MOBILE
 - J. CAGE D'ISOLEMENT
 - K. PLATE-FORME AU-DESSOUS DES JUCHOIR.
 - L. VENTILATEURS
 - N. PRISE D'AIR

ECHELLE 1/8" = 1'0"

Projeté par le Ministère de l'Agriculture
Ottawa 14 Mars 1918