

# Page Agricole

## AMELIORATION DES CEREALES PAR L'EMPLOI D'UNE BONNE SEMENCE

par J.-G. BOUCHER, B.S.A.

### TRAITEMENT DES CEREALES CONTRE LES MALADIES (Suite de la semaine dernière)

Les maladies charbonneuses causent, annuellement, pour plus de \$3,000,000 de pertes dans la Province de Québec.

Le traitement contre les maladies des céréales varie avec leur mode de propagation et d'infection. Ne sort sous contrôle que les maladies se propageant par la semence, telles que la carie et les charbons. Ce sont les plus dévastatrices. La rouille s'attaque à la tige et aux feuilles principalement. Si, par hasard, elle attaque le grain, celui-ci devient ridé, difforme et léger; conséquemment il est physiquement impropre à la semence. La rouille ne se transmet pas par la semence.

Les maladies charbonneuses sont causées par des petits végétaux parasites que l'on nomme champignons. Ils ne sont visibles qu'au microscope. A l'encontre des plantes d'ordre supérieur, ces champignons ne peuvent faire la synthèse de leur nourriture. C'est pourquoi ils parasitent, ils s'attachent à d'autres plantes et en tirent une nourriture toute élaborée.

Les maladies charbonneuses causent des pertes considérables, chaque année; malheureusement ces pertes ont tendance à augmenter du fait que l'on emploie inconsidérément des semences infectées sans traitements préliminaires.

Après le mode de reproduction et d'infection, on distingue deux catégories de maladies auxquelles on applique des remèdes différents.

### 1-Maladies qui hivernent sur le grain.

Ce sont la carie du blé, les charbons de l'avoine et le charbon couvert de l'orge. Les champignons qui causent ces maladies sont : us au point de vue morphologiques et végétatif. Tous, cependant, se propagent par l'infection des jeunes plantes au moyen de spores. C'est pourquoi la vie de ceux-ci est de longue durée et atteint parfois cinq ou dix ans.

Dans la pratique, on considère ces maladies comme semblables, parce qu'elles ont le même mode d'infection; les spores. Aussi les traite-t-on de la même façon.

### CARIE.—(Tilletia Carie, dont deux types: T. tritici et T. foetens)

La carie est particulièrement au blé. La maladie est presque invisible avant la formation de l'épi. On remarque alors que les épis malades sont d'une couleur verte plus prononcée que les épis sains. La tige est également plus courte. Les champs infestés de carie dégagent parfois une odeur caractéristique très désagréable. A maturité, les épis sont gonflés, les balles écartées. Si l'on ouvre les grains, il en jaillit une poussière noire, qui n'est autre chose que les spores. La carie ne s'attaque qu'à l'intérieur du grain ou enderne.

Au battage, les grains infectés, que l'on appelle encore "sacs de carie", seront brisés. Les spores contamineront le bon grain en s'attachant aux petits "poils" et dans les rides. Ces spores hiverneront là et, au printemps, ils germeront et croîtront avec le grain, si celui-ci n'a pas subi un traitement qui l'en aura débarrassé.

### CHARBON DE L'AVOINE

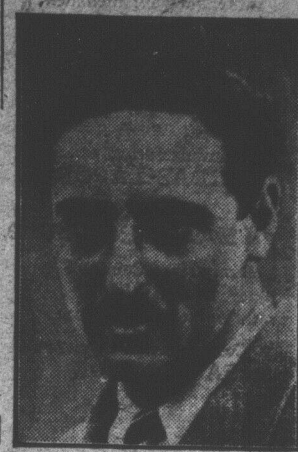
Ils sont au nombre de deux: Charbon nu (Ustilago avenae) et Charbon couvert (Ustilago levis). La première est le plus répandu. D'après leur cycle évolutif et leur parenté biologique, nous pouvons les combattre de la même façon. Tous deux s'attachent à l'épi. En plus d'une différence microscopique, ils ont celle-ci: Le charbon nu produit un épi anormal, difforme, raboté, gris. L'épi ressemble à un squelette recouvert d'une poudre presque noire. Cette poudre est un amoncellement de spores qui se répandront par tout le champ avant la moisson. Ces spores, par le vent, sont déposés sur les glumes et y sont retenues. Le grain que l'on récolte est alors fortement infecté. La batteuse sera l'un des facteurs qui contribuera à contaminer le grain.

Le charbon couvert produit un épi normal. Les spores ne se répandent qu'au battage, alors que les sacs de spores sont brisés. Dans les deux cas, la spore hivernent sur le grain.

### CHARBON COUVERT DE L'ORGE (Ustilago Hordei)

Il s'attaque à l'épi entier, tant aux balles qu'aux grains. Comme le charbon couvert de l'avoine, les

## AVIATEUR



F. T. COURTNEY, le fameux aviateur anglais qui est à faire les derniers préparatifs pour sa traversée d'Angleterre à New-York, avec un passager.

spores restent enfermées dans une enveloppe grise, jusqu'au moment par une autre année.

### 2-Maladies hivernant dans le grain

Ces maladies sont le charbon du blé et le charbon de l'orge. Charbon du blé (Ustilago tritici).—Il est proche parent du charbon nu de l'orge. Il est cependant très différent. Cette maladie cause de grands ravages. Il ne faut pas la confondre avec la carie dont elle diffère beaucoup, tant par la marche de la maladie que par les remèdes à appliquer.

Charbon nu de l'orge (Ustilago nuda).—Ses symptômes généraux et sa marche végétative pourraient nous faire croire à une maladie identique à la précédente. Cependant les deux champignons, qui en sont la cause, sont tellement différents que celui du blé ne peut infecter l'orge et vice versa.

Ces deux affections charbonneuses se remarquent dans le champ, au moment de la formation des épis. Ceux-ci sont tout à fait différents des épis sains. Sauf l'axe centrale, l'épi est entièrement détruit; le grain et les balles sont remplacés par une poudre noire qui, une fois mûre, est emportée par le vent. Cette poussière constitue les spores dont la nature coïncide avec la floraison des épis. Ces spores sont entraînés par le vent et déposés entre les glumes. Elles y germent à peu près comme le grain de pollen et émettent un tube germinatif qui atteint l'ovaire de la fleur. Le grain se forme normalement et emprisonne le germe de la maladie, qui subit alors un arrêt de croissance. Ce grain infecté, lorsque mis en terre, germera et le champignon croîtra simultanément avec la plante de courte durée, environ quatre à cinq mois.

Ce qui rend difficile l'élimination de ces deux maladies sans peut évidemment pas les traiter de la même manière que les charbons de l'avoine.

(A suivre).

### PENSEES

Il ne faut pas se surprendre des peines de l'agriculture, car Dieu a maudit la terre, a décidé que l'homme gagnerait son pain à la sueur de son front; mais plus



## A EDMUNDSTON NOUVELLE ORFEVRIERIE

NOUS PRENONS plaisir d'annoncer au public que nous réparons les Montres, les Horloges, toutes sortes de bijouteries, et les Gramophones.

Nous faisons les Bagues spéciales, et autres articles de bijouterie.

Nous avons en stock les anneaux de mariage, et une foule d'articles pour cadeaux.

Nous sollicitons votre encouragement. L'ouvrage se fait sans délai à notre atelier même. Si vous venez une fois, vous reviendrez encore.

Notre atelier et notre magasin sont localisés dans l'édifice Casino, entre les deux théâtres.

## ALBERT & VIOLETTE EDMUNDSTON, - N.-B.

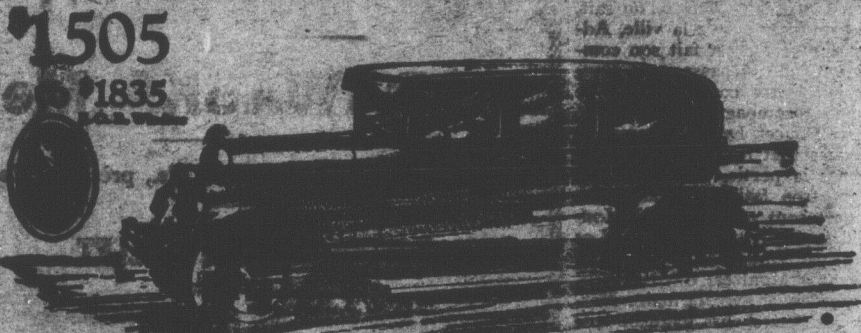
### AVIS AUX CULTIVATEURS

ÉLEVEZ des Chevaux!—Magnifique étalon perchon enregistré, couleur noire, pesant 2000 livres, primé dans plusieurs expositions, au service des juments du comté. S'adresser chez JQS.

LAINEY, St-Hilaire de Madawaska, sur le chemin allant à St-François. 271-46-1412.

Achetez les Marchandises ANNONCEES Comparez et Choisissez.

## Autres Records CHRYSLER



## GRAND "62" NOUVEAU

WALTER P. CHRYSLER et ses ingénieurs présentent aujourd'hui un nouvel auto—le grand six-cylindres "62"—qui porte le nom de Chrysler encore plus emphatiquement à la tête et au front de la procession des progrès de la technique manufacturière, et donne à l'acheteur une plus haute qualité et une plus grande valeur qu'il n'a jamais été possible de donner auparavant dans sa classe.

Le grand nouveau Chrysler "62" surpasse même son prédécesseur le "60", reconnu jusqu'à ce jour comme la plus belle pièce de génie mécanique à six cylindres qu'on ait jamais produite dans son champ.

Il a été conçu et exécuté en conformité avec la conviction Chrysler que le pionnier des nouveaux principes de l'automobile et des valeurs plus grandes doit continuer à faire oeuvre de pionnier pour mériter et garder la suprématie qui lui confère le public.

Le grand nouveau Chrysler "62" est délibérément agencé pour donner tellement plus pour

l'argent déboursé que tout autre six dans sa classe de prix, que le sens avisé des acheteurs canadiens en viennent simplement approcher la valeur du "62" dans n'importe quels autres chars.

Personne ne saurait voir, ni conduire le grand nouveau "62", ni même en lire les spécifications générales sans s'émouvoir de la valeur que la qualité uniformisée du Chrysler a réunie dans son apparence, sa fabrication et sa performance inapprochables.

Conduisez dès aujourd'hui le grand nouveau "62". N'importe quel vendeur Chrysler vous donnera une preuve complète de sa valeur supérieure.

Auto de tourisme, \$1505; Roadster (avec siège d'arrière), \$1570; Sedan 2 portes, \$1635; Coupé (avec siège d'arrière), \$1770; Sedan 4 portes, \$1770; Sedan Landau, \$1835 f. à b., Windsor, Ont., y compris taxes et équipement (fret seulement à ajouter.)

### Sensationnelles caractéristiques de qualité et valeur

- 60 milles et plus à l'heure
- 25 milles en 7 1/2 secondes
- 20 milles au gallon
- Vitesses à sept paliers
- Carier de vitesses à sept paliers
- Piston à contrefiche
- Contrôle thermostatique de la chaleur
- Filtre à l'huile. Nettoyeur d'air
- Nouveau ridiateur type cellulaire
- Freins hydrauliques aux 4 roues
- Lignes élancées plus basse, plus lyriques
- Confortables coussins de siège à ressorts de selle
- Aplanisseurs du chemin.— en avant et en arrière
- Inclinaison du volant de direction
- facilement ajustable pour n'importe quel conducteur
- Serrure commode de l'allumage
- Magnifique tableau aux instruments indirectement éclairés
- Roues à base de 16 pouces, donnant un centre de gravité surbaissé.

DENIS M. MARTIN, EDMUNDSTON, N.-B. Téléphone: 8

LE CHRYSLER FAIT AU CANADA POUR LES CANADIENS

## EXPOSITION

Nous venons de recevoir une copie de la liste des prix de l'Exposition de St-Jean, laquelle aura lieu du 3 au 10 septembre. Cette liste de prix indique que l'Exposition de 1927 surpassera les précédentes et que St-Jean continuera à tenir sa place pour la meilleure exposition dans l'est. Ceux qui désirent une copie de la liste l'obtiendront en s'adressant au secrétaire de l'Association, Casier 299, Saint-Jean, N.-B.

Achetez les Marchandises ANNONCEES Comparez et Choisissez.

## GRATIS!

Voulez-vous une magnifique plume-fontaine et un joli crayon le tout dans une belle boîte et... GRATIS? Si oui retournez le coupon ci-dessous après l'avoir rempli et par première maille, vous recevrez tous les renseignements nécessaires pour gagner en une journée ce bel ascot WATERMAN d'une valeur de \$5.50. Pas de temps à perdre; \$5.50 à gagner dans quelques heures.

Nous offrons une autre alléchante occasion en même temps que nos renseignements. Ecrivez immédiatement. Les premiers arrivés les premiers servis.

Correspondance en anglais ou en français. Servez-vous du coupon suivant:

The Water Specialty Co., P. O. Box 519, Beauce-Jonction, Beauce Co.

Messieurs: Sans la moindre obligation de ma part, veuillez m'envoyer vos informations sur la manière de gagner dans une journée une plume-fontaine et un crayon dans une boîte, valeur \$5.50.

Nom \_\_\_\_\_ Adresse \_\_\_\_\_ Cité \_\_\_\_\_ Province \_\_\_\_\_

on fuit la terre plus on a de misère, car dans la punition portée par Dieu le cultivateur est encore le moins malheureux, le plus malheureux est celui qui essaie de fuir la terre et qui veut manger sans produire.

La ville porte un masque, déliez-vous; la campagne est franche, voyez quelle figure pleine de santé et de contentement!

Comment! où votre père a vécu honorablement et vous a amassé un bien, vous, vous ne pourriez ni vivre ni conserver un tel bien sacré!

Le cultivateur sérieux et qui aime la terre, s'occupe continuellement avec rien et prépare; le négligent, le plaignard, celui qui pèche à ses enfants les détastations du sol, commence avec un bien, tout fait se ruine et se désage lui-même.

Combien se plaignent et se moquent des concours, sont trop fiers pour cueillir et vendre des fraises, des framboises, etc., ne font pas de jardin suffisant, laissent les voitures dehors et hivernent, ne cultivent pas les patates que demande le marché, jettent les os aux chiens au lieu de les brayer pour les poules, etc. Et on dit "ça ne paie pas" à qui la faute?

## La Radio-Diffusion du Jubilé de la Confédération



Le service de diffusion du Jubilé de la plus grande irradiation téléphonique mondiale sera en vigueur le 14 juillet. Elle embrassera 14 postes émetteurs, avec C.N.R.O. à Ottawa, comme poste de tête et C.F. le poste de la Compagnie Marconi à Drummondville qui transmettra à la British Broadcasting Company, en Angleterre. Cette dernière transmettra pour tous les postes récepteurs européens.

Enfin à cette occasion, l'Association canadienne des postes téléphoniques pourra offrir un service de diffusion de la radio à l'occasion du Jubilé de la Confédération qui sera diffusé le 14 juillet au soir, ainsi que les jours précédents, de 7 heures à 11 heures, etc.

Cette radio-diffusion sera possible grâce à une installation spéciale au poste de Drummondville et à un service de diffusion de plus de 1000 milles qui sera en vigueur le 14 juillet.