

Ottawa) qui devint plus tard la capitale nationale.

Assisté d'autres ingénieurs royaux, By supervisa l'ensemble des travaux qui étaient confiés par contrats à des entreprises privées.

La construction du Canal demanda un travail énorme et difficile. La Rideau traversait alors une région peu habitée. Par endroits, des marécages favorisaient la multiplication de moustiques dont certains étaient porteurs d'une fièvre grave du type de la malaria.

Par contre, il y avait en abondance des pierres et du bois. La main d'oeuvre provenait surtout du Bas-Canada qui était alors plus peuplé. Aux Canadiens français se joignirent des immigrants irlandais.

Six ans après son arrivée, le lieutenant-colonel By avait achevé son oeuvre. Quarante-sept écluses, réparties en 22 postes d'éclusement, traçaient, entre Kingston et Ottawa, une voie navigable fortifiée de 198 kilomètres.

Le lieutenant-colonel By rentra en Grande-Bretagne où il prit sa retraite. Il mourut en 1836.

Voie de commerce

Le Canal ne servit jamais pour les fins auxquelles on l'avait construit.

On l'utilisa d'abord pour le transport. Les bateaux à vapeur et les barges qui empruntaient le fleuve Saint-Laurent pour aller du lac Ontario aux ports de l'Est de-

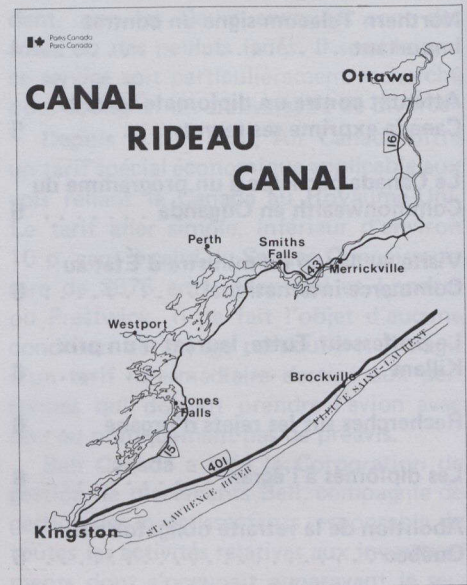


Un cadre enchanteur entoure les écluses de Chaffeys sur le canal Rideau.

vaient remonter la Rideau et l'Outaouais au retour. En 1849, la construction d'une dernière écluse sur le Saint-Laurent leur permit d'emprunter le fleuve dans les deux sens. A partir de cette date, le Canal ne servit plus qu'au transport local.

De nos jours, devenu une Voie d'eau historique fort intéressante, le canal Rideau accueille, chaque année, des milliers de touristes.

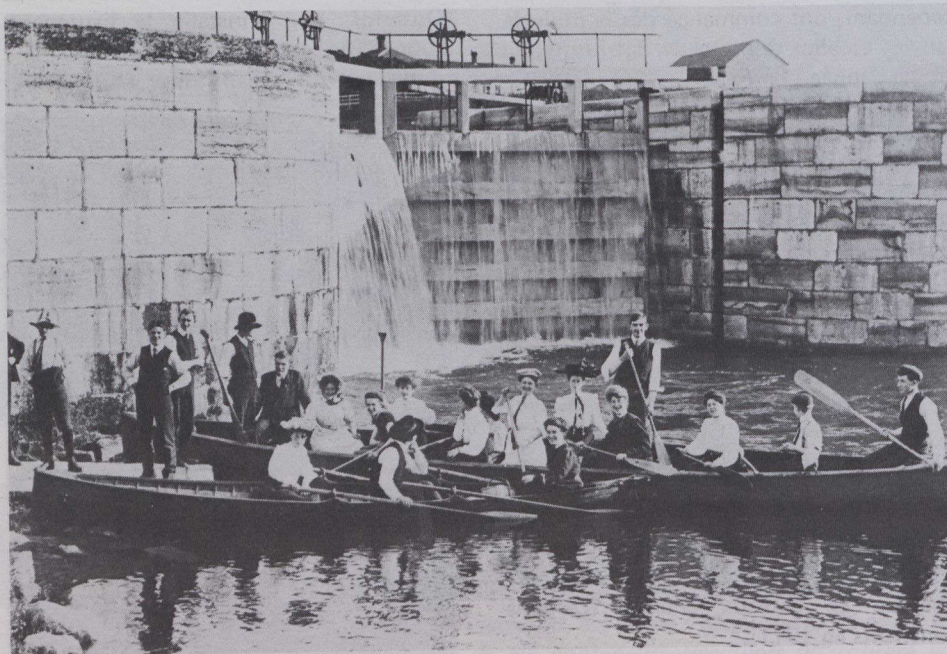
Il part d'Ottawa, suit la Rideau jusqu'à son embouchure, où elle se jette dans le lac Upper Rideau, situé à 83,3 mètres



au-dessus du niveau de la rivière des Outaouais. Un chenal, aménagé entre le lac Upper Rideau et le lac Newboro, permet au Canal de suivre la Catarqui, en passant par toute une série de lacs garnis de digues, jusqu'à Kingston, situé à 49 mètres au-dessous du niveau du Canal à son début.

A l'origine, on comptait 47 écluses. En 1973, une écluse automatique est venue remplacer les trois écluses originales de Smith Falls. A cause de leur valeur historique, on a conservé les trois écluses manuelles.

Le Canal traverse deux grandes régions physiogéologiques: les basses terres du Saint-Laurent et le bouclier canadien. Le lit de son tronçon central de 80 kilo-
(suite à la page 8)



Archives publiques du Canada

Canotage aux écluses de Hartwells, vers 1910. Cette photographie fait partie d'une exposition présentée, à Ottawa, par les Archives publiques du Canada dans le cadre du cent cinquantième anniversaire du canal Rideau. On peut y voir également des lettres, dessins, estampes, plans, cartes et aquarelles faisant revivre au public l'histoire du Canal.