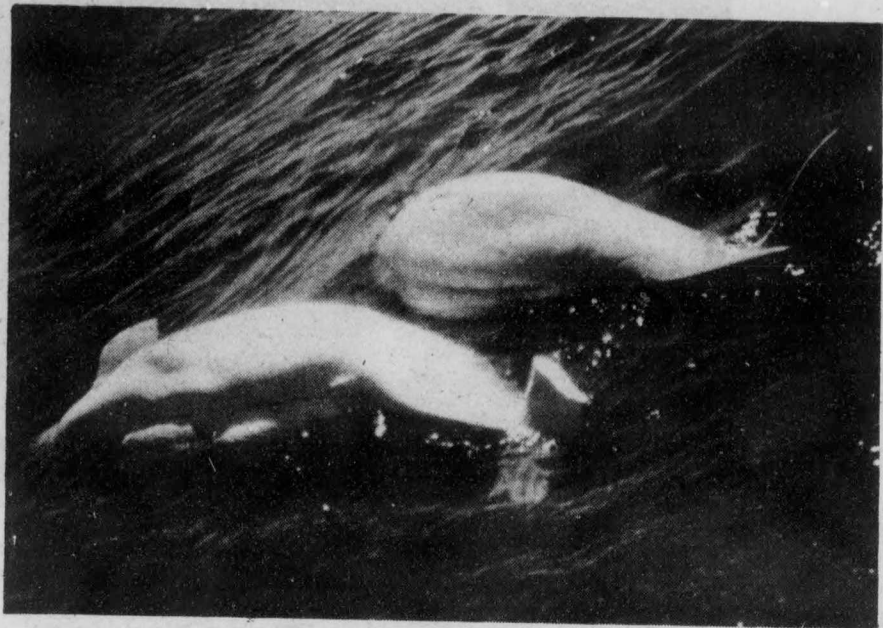


Wasteland?!

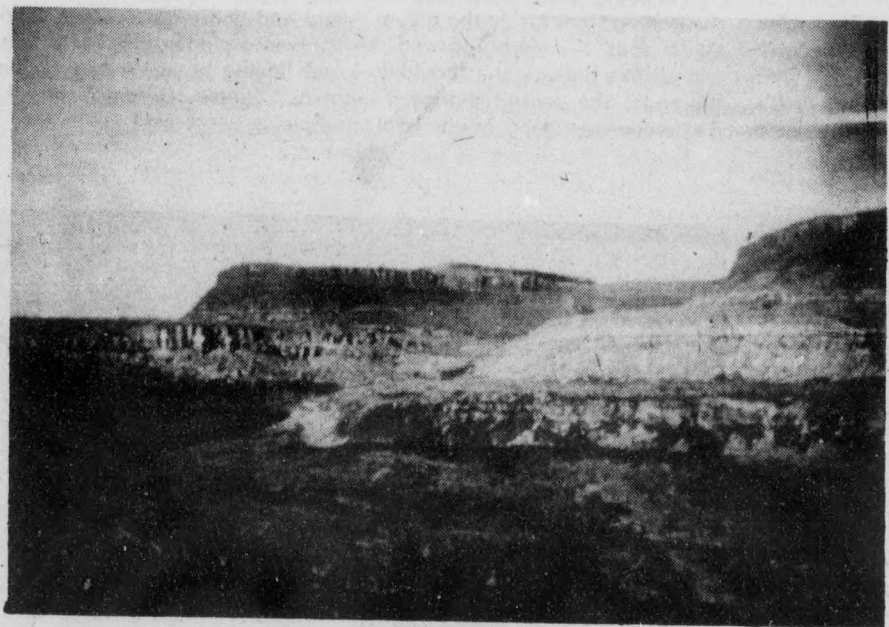
LOUIS TREMBLAY



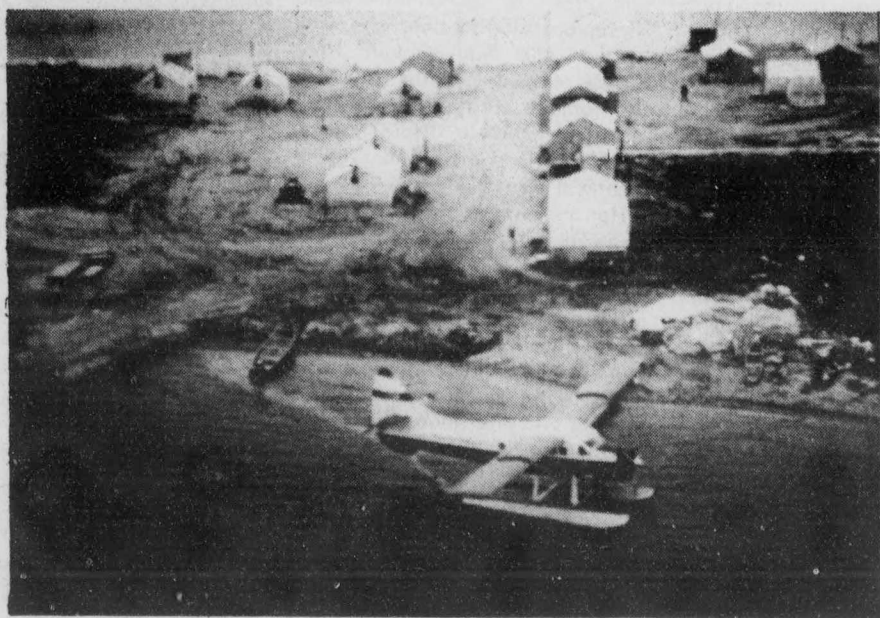
Hunted White Whales



Inuit boy fishing



Mountains by Little Whale River



Camp on Guyer Lake



Inuit workers

Dans ce grand pays qu'est le nôtre seulement une petite partie est habitée intensivement. Pour la plupart des gens les grandes étendues du nord n'existent pas. Il semblerait que les Indiens et les Esquimaux vivent sur un continent différent.

Dans les derniers dix ou quinze ans notre recherche pour de nouvelles ressources naturelles nous a forcé à nous rendre dans ces régions perdues. Parce que notre civilisation demande plus de biens matériels et par conséquent plus d'énergie. Nous devons trouver de l'huile, de nouveaux dépôts de minéraux et nous devons produire plus d'électricité avec des projets hydro-électriques.

Avec ces nouveaux développements nous empiétons de plus en plus sur les territoires nécessaires aux Indiens et Esquimaux, mais avec de la collaboration de part et d'autre nous pouvons aussi améliorer leur sort. Nous nous devons spécialement de protéger l'environnement humain et écologique.

Au Québec, l'Hydro-Québec est un innovateur dans ses méthodes d'exploitation de ses territoires. Des études sont faites avant et pendant toute opération. Comme toute chose n'est jamais parfaite, il faut que les différents niveaux de gouvernements soient très strictes quant aux normes pour la protection de l'environnement.

Ces territoires du nord révèlent de très beaux paysages qui ne sont pas pollués par notre civilisation.

Il est dispendieux et parfois impossibles de se rendre à certains endroits car les moyens de transport sont rudimentaires. Mais toute personne qui a la chance de s'y rendre trouvera que les natifs sont très compréhensifs et amicaux si vous apprenez à les connaître.