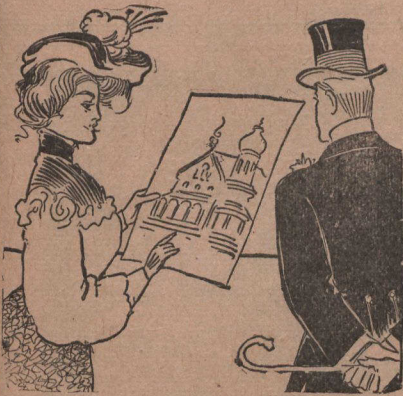


Un Cadeau Extraordinaire

A VOS ENFANTS



Pour 50c. ou \$1.00 par
semaine

A l'occasion des fêtes du nouvel
an, nous suggérons aux pères
de familles l'acquisition au nom de leur
enfant d'un magnifique terrain au

PARC Mont-Lasalle

La facilité de paiement
rend l'acquisition d'un
lot à la portée de toutes
les bourses

PRIX: \$165.00 à \$450.00

\$2. ou \$3. Comptant

**Balance, 50c. à \$1.00 par
semaine.**

Sans Intérêts ni Taxes

Pas de temps spécifié pour la cons-
truction, vous pouvez bâtir quand
bon vous semblera.

**Sans efforts et sans sacrifice
vous assurez un héritage
solide à vos enfants.**

Situation du Parc Mont-Lasalle

Situé des limites nord de Maisonneuve à la Côte Visitation, entre Rosemont et la propriété du Collège Mont La Salle, continuation des avenues Bourbonnières, Orléans, Projetée, Jeanne d'Arc, Pie IX et Desjardins de Maisonneuve, le Parc Mont La Salle est le site le plus élevé de Montréal à part la montagne. Les tramways de la rue Pie IX traverseront vos terrains au printemps. Alors ils auront presque doublés en valeur.

POUR Y ALLER

Prenez les tramways rue Ontario, débarquez rue La Salle, quelques minutes de marche passé le collège vous y amènent.

CHARRUAU & DAoust

Courtiers d'immeubles

6 à 10 Edifice "La Presse"

MONTREAL.

A TRAVERS LE CANADA

(Suite)

Ce lac a dix milles de longueur; ses eaux sont de couleurs diverses bleu foncé et vert pâle se changeant en jaune et en gris; un rayon rouge strie les endroits où les ruisseaux glacés débouchent. La surface limpide du lac reflète fidèlement les couleurs de la montagne.

La rivière des Esprits prend sa source dans ce lac. L'un de ses bras coule à l'ombre de la montagne Tête-du-Diable, un sombre pic se détachant en noir sur l'horizon du nord-est. Les crêtes granitiques recouvrent des cavernes profondes où les ruisseaux disparaissent dans des réservoirs cachés. La rivière dans son cours roule des bruits mystérieux et souterrains. C'est un endroit solitaire inspirant la terreur. On ignore les causes de ces manifestations surnaturelles. Les Indiens eux-mêmes, autrefois les seuls visiteurs de cette vallée, n'ont jamais connu la raison de ce phénomène, et il n'est pas surprenant qu'ils aient imputé aux maléfices des esprits malins la confusion chaotique de ces rochers empilés et les bruits sourds sortant des entrailles de la terre. Aujourd'hui même, à notre époque de scepticisme, le voyageur, blindé par la lecture et la science, peut, s'il le désire, éprouver les sentiments superstitieux de l'Indien, et être vivement impressionné à la vue de la vallée des Esprits.

Une promenade ravissante est celle du mont Tunnel, situé de l'autre côté de la vallée, en arrière de la gare. On a ouvert un chemin en spirale à travers un joli bouquet de bois. Tout près de Banff on trouve les "hoodoos", de curieuses colonnes naturelles de granit, ornées des plus fantastiques desseins et formées par l'action de la température dans le cours des âges. Les "hoodoos" sont isolés des montagnes; elles sont quelquefois très élevées, reposent sur des fûts extrêmement légers, et ressemblent à des monuments érigés par un caprice de la Nature. Elles constituent l'un des grands attraits du paysage en ces endroits.

Les deux vallées parallèles à l'ouest du mont Rundle méritent une visite. La rivière à l'Eucume a forcé son passage entre les monts Rundle et Sulfureux. Elle coule entre deux rochers abrupts, coupés à pic, et est presque cachée par la forêt, mais elle trahit sa présence de temps à autre par une éclaircie argentée à travers le feuillage vert sombre des épinettes. Les montagnes sont loin à l'arrière-plan, mais le long de la route il y a partout des monticules qui arrêtent la vue et promettent des charmes nouveaux au visiteur à chaque tournant du chemin, jusqu'au moment où la vue est interceptée par les Pics Jumeaux. Le lac de l'Eucume est caché dans le sein de ces montagnes, et un canon profond, donnant passage aux embruns, se trouve au pied de la montagne à la Chèvre.

Au delà des monts Sulfureux coule une minuscule rivière à travers le canon de la Danse du Soleil. Ce ruisseau se jette dans la rivière de l'Arc en passant au pied d'une immense falaise dont le sommet, d'un côté, est à peine visible. Elle surplombe le cours d'eau et semble avoir été coupée d'un seul coup par une convulsion de la Nature. L'autre rive du ruisseau est un talus à angle aigu couvert de grands arbres élancés.

Le mont Edith, à quelques milles plus à l'ouest, est un pinacle de roc s'élevant à une hauteur de 9,154 pieds. L'un des côtés du pic est presque perpendiculaire, tandis que l'autre offre des quartiers de roc rendant l'escalade plus facile; mais même ici le sommet paraît inaccessible. Les monts environnants sont couverts de neige, mais il n'y en a pas sur le mont Edith, et sa pointe s'élance vers le ciel aussi fièrement que la flèche d'une imposante cathédrale.

La chasse et la pêche sont deux des principales distractions que le touriste peut facilement se procurer dans les environs de Banff, en parcourant les montagnes dans toutes les directions, et en faisant en même temps une tournée d'exploration dans le dédale des vallées. L'élan, l'orignal, le caribou, le mouton et la chèvre des Montagnes Rocheuses, l'ours noir et gris habitent par là et donnent du travail à ceux qui veulent s'en emparer. Il est absolument défendu de chasser dans les limites du Parc National. Les rivières de l'Arc et Cascade sont peuplées de truites, et le Lac du Diable est un excellent endroit pour pêcher la grande truite à la ligne.

Il y a sur le mont Sulfureux un observatoire où l'on fait constamment des relevés météorologiques. Dans le Parc National, le gouvernement a fondé un musée rempli de tous les spécimens de la flore, de la faune et des minerais de la région. On y voit aussi un musée naturel où sont conservés les restes d'animaux antédiluviens, car le mont Cascade est un ossuaire de fossiles.

Des bosquets touffus et des montagnes sans nombre bordent la voie ferrée, de Banff à Laggan. Un wagon observatoire, parfaitement adapté à cet usage, est attelé au train et permet au touriste d'examiner à loisir les paysages qui l'environnent de tous les côtés. Cependant, l'on a mis un autre service à la disposition des voyageurs sous forme de wagons ouverts pouvant couvrir de 25 à 30 milles à l'heure. Ce moyen de locomotion est fort apprécié par ceux qui ne veulent pas être incommodés par les exigences des trains réguliers.

La masse imposante du mont Castle se dresse bientôt à une altitude de 9,500 pieds au-dessus du niveau de la mer, avec ses crêtes gigantesques surplombant la voie sur une longueur de huit milles, et l'on peut voir dans ses murs jaunes des bastions, des tourelles, des créneaux, une herse naturelle et une porte monumentale. Le train roule à ses pieds et traverse des chaînes de montagnes semblant rivaliser de grandeur et de sublimité. A droite les pics pointus de la chaîne Sawback, à gauche les sommets de la montagne de l'Arc, en arrière les monts Pilot, Copper et Castle, serrés en rang, et enfin, à l'entrée de la passe Vermillon, un aperçu des milliers de pics au sud et le sommet en forme de casque du mont Temple.

Laggan est l'une des plus belles stations des Rocheuses. Dans les montagnes qui la couvrent de leur ombre se trouvent les Trois Lacs dans les nuages, et les vallées du Paradis et des Dix Pics. Le paysage, quoique différent de celui de Banff, offre des charmes encore plus grands peut-être, et le voyageur qui ne s'arrête pas à cet endroit n'a pas vu l'un des plus beaux spectacles que présente la nature à ses admirateurs.

Le lac Louise, le premier des Trois Lacs dans les nuages, est à une distance de deux milles et demi de Laggan; on s'y rend par un chemin carrossable à travers une forêt d'épinettes. Le long de la route, on voit la montagne de la Chèvre. Le lac a une longueur d'un mille et demi sur une largeur d'un demi-mille, et une profondeur de 600 pieds. Plantées dans le lac même, deux masses granitiques s'élevant chacune de son côté; entre elles on aperçoit le mont Victoria et ses glaciers; à gauche, le mont Fairview, couvert en partie d'épinette; à droite, les crêtes du mont Beehive, avec ses versants en pente douce. De brillantes couleurs illuminent les falaises, et lorsqu'elles sont traversées par les rayons du soleil, les teintes changent et se diversifient en projetant les pinacles en relief; le contour des montagnes semble varier d'heure en heure. Au pied, le lac tranquille est endormi. Lorsque les rayons d'or et de rose du soleil levant ont disparu de la voûte céleste et que les pics sont encore imprégnés de la pourpre de l'aurore, une promenade en chaloupe vous plonge dans une rêverie indéfinissable et indescriptible. Le calme de l'atmosphère n'est troublé que par les sourds roulements des avalanches précipitées des hauteurs du mont Victoria. Le monde est oublié en ce moment, et le visiteur ne songe plus aux soucis de l'existence en contemplant cette immensité des montagnes éternelles.

Au-delà du lac, en arrière des montagnes, apparaissent les crêtes du mont Victoria et ses glaciers. C'est un monde à part, un décor mis en relief par les falaises de Fairview et de Beehive descendant vers le lac. Le spectacle varie d'heure en heure, suivant les changements des teintes; parfois le mont Victoria semble tout près et domine toute la scène. Toutes les anfractuosités et les crevasses du géant sont distinctement visibles, et dans le vaste amphithéâtre au-dessous, des monceaux énormes de neige et de glace lancés par les avalanches recouvrent la montagne jusqu'à mi-hauteur. Au-dessus des glaciers, une étendue s'élevant jusqu'aux nuages, tantôt blanche, tantôt striée de toutes les couleurs du prisme, lorsque les rayons solaires sont interceptés par les blocs de glace.

(A suivre)

UN CANADIEN

Le Traducteur, journal bimensuel pour l'étude des langues allemande et française. Tous ceux qui s'intéressent à l'étude comparée de ces deux langues trouveront dans cette utile publication un moyen simple et agréable pour développer leurs connaissances. Elle offre à ses abonnés l'avantage de pouvoir correspondre avec les lecteurs de langue étrangère. Chaque numéro comprend, grâce à la grande variété des lectures, un énorme choix de mots que l'on peut s'approprier facilement. — Numéros spécimens gratuits sur demande par l'administration du "Traducteur", à la Chaux-de-Fonds, Suisse.

CRISE DE LA PUBERTE

TEMPS DE DOULEURS ET DE DANGERS

Mademoiselle Emma Cole dit que le Composé Végétal de Lydia E. Pinkham lui a sauvé la vie et redonné la santé.

Que de vies de belles jeunes filles ont été sacrifiées à l'époque de la puberté. Que d'irrégularités ou de déplacements se sont développés à cette importante période, et ont occasionné des années de souffrances!



Une mère devrait venir en aide à son enfant et se rappeler que le Composé Végétal de Lydia E. Pinkham la préparera pour le changement qui approche et le début des périodes chez la jeune fille, sans douleurs ou irrégularités.

Mademoiselle Emma Cole, de Tullahoma, Tenn., écrit:

Chère Mme Pinkham:—

"Je désire vous dire que je jouis d'une meilleure santé que jamais et je la dois au Composé Végétal de Lydia E. Pinkham.

"A l'âge de quatorze ans, je souffrais presque continuellement et pendant deux ou trois ans j'avais des douleurs au côté, migraines et j'étais nerveuse et j'avais des étourdissements. Les médecins ne purent me soulager.

"Le Composé Végétal de Lydia E. Pinkham me fut recommandé, et après en avoir pris, ma santé s'améliora rapidement et je crois qu'il m'a sauvé la vie. J'espère sincèrement que mon expérience profitera à d'autres jeunes filles qui passent de l'enfance à l'état d'une femme car je suis convaincue que votre Composé en fera autant pour elles." Si vous connaissez quelque jeune fille malade ayant besoin d'un conseil maternel dites-lui d'écrire à Mme Pinkham, Lynn, Mass., et elle recevra gratuitement des conseils qui la conduiront sur le chemin de la santé et en feront une femme vigoureuse et heureuse. Mme Pinkham est la bru de Lydia E. Pinkham, et durant vingt-cinq ans elle a donné ses conseils gratuits aux femmes malades.



**Vous qui souffrez
d'Hémorroïdes** Internes ou externes, saignantes ou de démangeaisons
J'offre dans RECTAL un remède qui vous apportera un soulagement immédiat et une guérison radicale et permanente.

RECTAL

est un onguent composé de médicaments ayant une action positive sur les vaisseaux sanguins, c'est une préparation sérieuse préparée d'après la formule d'un de nos plus célèbres médecins, et mis dans des tubes métalliques spéciaux qui en facilitent l'application.

RECTAL est en vente à 50 cts chez les principaux pharmaciens ou expédié directement et franc de port sur réception du prix en s'adressant à

H. ARCHAMBAULT

Pharmacien, 78, rue Notre Dame Est, MONTREAL

ENLEVE LES CORS

Si vous voulez un remède sûr, inoffensif et efficace pour enlever promptement et sans douleur Cors, verrues et durillons, demandez à votre pharmacien ou écrivez-moi pour avoir une bouteille du



A.J. LAURENCE PHAR. MONTREAL

DAMES demandées, travail agréable, \$3 à \$5 par jour, même dans les moments de loisir, particularités envoyées, moyennant timbre de 2 cts. Adresse: B. P. 7, St Sauveur, Québec, Canada.