

## PANIER AUX LETTRES

Nos services sont acquis à nos abonnés seulement. Nous ne pouvons donc répondre aux lettres qui ne sont pas signées ou qui ne portent qu'un pseudonyme.

**J. C., Deschailons.**—Nous ignorons la recette demandée. Il faudrait vous adresser à un charcutier, et encore, il refuserait probablement de vous la donner.

**R. F., Ste-Rose de Watford.**—Ecrivez à la Cie Lefrançois Ltée, 172 La Canardière, Québec.

**L. G., Chandler Station.**—Le franc vaut quatre sous. Pour les autres renseignements demandés, écrivez au Service de l'Aviculture, Parlement, Québec.

**R. F., Ste-Rose de Watford.**—Vous avez raison de vouloir faire de l'aviiculture. C'est une branche secondaire assez payante. Si vous n'avez pas assez d'argent, commencez plus en petit. Quant à l'ouvrage, nous ne conseillerons jamais à un cultivateur de venir s'établir à la ville, où les nouveaux venus végètent s'ils n'ont la protection de parents ou d'amis. Dans tous les cas, vous feriez mieux, avant de risquer l'aventure, d'écrire au Bureau de Placement, rue St-Paul, Québec.

**Rép. à E. G., St-Michel.**—A la Compagnie Paquet, aux librairies Gagné, rue Buade, J.-A. Langlois, rue St-Joseph, Québec.

**H. H., St-Edouard.**—Je suis en marché d'acheter une terre. Mon argent est tout placé sur des obligations. Je voudrais emprunter de l'argent du gouvernement. Est-ce que le Crédit Agricole fonctionne?

**Rép.**—Le gouvernement provincial a transmis au gouvernement fédéral les noms des personnes qui formeront la commission québécoise du Crédit agricole. C'est le gouvernement fédéral qui fera la nomination. Cela ne saurait maintenant tarder beaucoup.

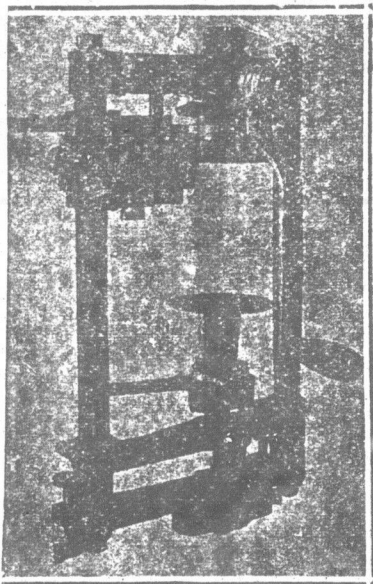
**J. D., St-Prospère.**—Ecrivez à Monsieur l'abbé Aubert, bibliothécaire de l'Université Laval, Québec, qui vous donnera les renseignements demandés.

**De Mme A. G., Lac-aux-Sables.**—Veuillez être assez bon de me dire quel moyen prendre pour empêcher les oignons d'être mangés?

**Rép.**—Vous trouverez réponse à votre question à la Page des Maraîchers.

**H. T., Ste-Florence.**—S'il s'agit, comme nous le croyons, d'une société de fabrication de fromage organisée en vertu du ch. 66 S.R.Q., 1925, ce sont les règlements passés par la société qui fixent le cas (art. 4). A moins de dispositions contraires, les actionnaires sont responsables seulement pour le montant de leur mise respective.

## AVIS A TOUS LES INTERESSÉS



### SERTISSEUSE "CANADA"

La plus améliorée qu'il y a sur le marché. A vous en particulier les cultivateurs, il vous faut une sertisseuse pour fermer les boîtes dans la mise en conserve de vos viandes, fruits légumes etc., j'ai le plaisir de vous offrir une sertisseuse des plus améliorées; après m'être servi de différentes machines pendant plusieurs années, j'ai pu juger des déficiences d'une machine qui n'est pas ajustable. Demandez mon catalogue et prix pour en connaître les détails je suis convaincu que la chose vous intéressera. Elle est approuvée par le département de l'Agriculture, service de l'Horticulture de Québec.

Manufacturée par

**O. FOURNIER**

St-Charles, Co. Bellechasse, P. Q.

## Le "Bulletin de la Ferme"

Rédaction et Administration  
37 rue de la Couronne, Édifice Guillemette  
Revue publiée par le "Bulletin de la Ferme" Ltée.  
Imprimée par "Le Soleil" Ltée.  
Téléphone, 2-4297 — Case Postale 129

## CONSULTATIONS DU VETERINAIRE

**J. L., La Merisière.**—J'ai une vache qui doit veler ces jours-ci. Elle a le pis assez gros, mais pas enflé. Elle ne donne que quelques gouttes de matière mêlée de sang. Il ne vient pas de lait. Il y a un mois et demi que j'ai arrêté de la traire et je ne me suis pas aperçu que le pis lui a enflé. J'aimerais à savoir s'il y a possibilité de guérison.

**Rép.**—Faites des frictions tous les jours avec de l'onguent iodo-ioduré à 3%. Vous pouvez la traire avec prudence. Ne videz pas le pis complètement.

**Un abonné, Springhill.**—Un de mes chevaux toussait depuis trois mois et depuis un mois il a le souffle. Il ne mange pas beaucoup et dépérit.

**Rép.**—Donnez-lui de la liqueur arsenicale à raison de une cuillerée à soupe deux fois par jour pendant quelques jours, arrêtez quatre jours et continuez ainsi.

**U. L., Springhill.**—J'ai un cheval qui toussait depuis un mois et demi. Pouvez-vous lui faire passer son rhume?

**Rép.**—Donnez à votre cheval: térbenthine, 3 onces; mûlasse, une pinte. Dose: une cuillerée à soupe trois fois par jour, de la graine ou de la mûlasse.

**Le même.**—J'ai une truie qui a ramporté voilà cinq semaines. Avant cela, elle restait courante dehors. Au moment de la mise-bas, je l'ai renfermée dans mon étable avec mes autres animaux sur le pavé. Depuis quatre jours, elle ne peut pas se tenir debout. Elle se rassemble les pattes de derrière une sur l'autre, quand nous pouvons venir à bout de la lever en la tenant de chaque côté. Elle est maigre et ne mange pas. Elle avait dix petits. Nous les lui avons ôtés quand nous nous sommes aperçus qu'elle ne pouvait se tenir sur ses pattes. **Rép.**—Votre cochonnet fait de la paralysie. Frictionnez les pattes et les reins avec du vinaigre chaud. Donnez-lui des stimulants, tels que café, noix vomique. Nourriture de facile digestion.

**F. G., St-Zacharie.** Nous avons des petits boutons qui en naissent en printemps paraissent en bonne santé et qui au bout de quelques jours mouraient avec des bosses au nez et sur le corps, remplies de matière et sentant bien mauvais.

**Rép.**—Je suis porté à croire que c'est dû à l'infection du cordon ombilical.

**A. J., St-Nazaire.**—J'ai acheté une meute de larins à fourrer avec des vers. Ils toussaient en se secouant la tête. J'ai fait tout ce que j'ai pu, mais ils sont tous morts, excepté la mère.

**Rép.**—Vos larins sont morts du coryza, maladie infectieuse et contagieuse. Vous auriez dû isoler les sujets malades. Comme médicament: le mélange suivant administré deux fois par jour, à la dose d'une demi cuillerée à thé: Teinture composée de camphre, 2 drachmes; sirop de seille, 1/2 oz.; glycérine, 2 oz.; vin d'ipéacuanha, 2 drachmes; eau, 3 oz.

**La diarrhée des agneaux.**—Le troupeau des non-veaux n'est pas très nombreux. Vous auriez dû isoler les sujets malades. Comme médicament: le mélange suivant administré deux fois par jour, à la dose d'une demi cuillerée à thé: Teinture composée de camphre, 2 drachmes; sirop de seille, 1/2 oz.; glycérine, 2 oz.; vin d'ipéacuanha, 2 drachmes; eau, 3 oz.

**On admet que cette maladie est causée par l'excrès de caséine dans le lait de la mère. Comme remède préventif, il faut veiller à ce que la ration des brebis nourries soit mi-sèche, mi-sèche et pas trop concentrée en aliments riches en protéine.**

**Comme traitement curatif on préconise l'emploi d'huile de foie de morue à la dose de deux cuillerées à soupe.**

**Si l'on doit élever les agneaux au biberon, on leur donnera exclusivement du lait bouilli, légèrement sucré, additionné d'une petite quantité de bicarbonate de soude. Les éleveurs et biberonniers utilisant à cette fin seront l'objet de soins minutieux avant et après chaque usage, car leur malpropreté serait une nouvelle cause de troubles digestifs et de diarrhée.**

**M. V., St-Patrice de Beauvillage.**—J'ai un chevre de 12 ans. Il a été depuis pas an d'une démanaison. Il y avait beaucoup de graine de montarde dans mon champ. Il y en a qui disent que c'est cela qui a causé cette démanaison. Je l'ai purgé, mais sans résultat.

**Rép.**—Purgez votre chevre en lui donnant un once et quart d'aloès. Faites-lui prendre de la liqueur arsenicale à raison de une cuillerée à soupe par jour. Lavez les parties où se trouvent les boutons avec une solution antiseptique.

**F. D., T. des Pistoles.**—J'ai une pouliche de trois ans. Depuis un an il lui prend des espèces de crampes dans les pattes de derrière. Quand on l'attelle c'est pire. Mais elle n'en souffre pas en travaillant.

**Rép.**—Impossible de faire un diagnostic exact sans voir cet animal. Je vous conseille de le faire examiner par un médecin vétérinaire.

**A. D., St-Fidèle.**—J'ai une vache qui a pris la mauvaise habitude de se fêter. Y a-t-il moyen de lui faire passer ça?

**Rép.**—Faites-lui porter un licou, dans lequel vous placerez des pointes sur la courroie qui se trouve sur le nez.

**Ed. C., Pionópolis.**—J'ai une vache de trois ans qui promet de devenir une excellente laitière, mais elle perd son lait. Peut-on arrêter ça?

**Rép.**—Faites la traite trois fois par jour, cela diminuera la quantité de lait dans le pis et aidera la contraction du sphincter.

**O. D., Proulxville.**—Mes chevaux souffrent de la gorge; elle leur a abouti à plusieurs endroits.

**Rép.**—Lavez les plaies avec une solution antiseptique, tel que acide carbolique une cuillerée à soupe dans une pinte d'eau tiède. Faites-leur respirer des vapeurs de goudron. Donnez-leur une nourriture de facile digestion: mûlasses mouillées, aliments verts; tenez-les à la chaleur.

**E. L., Ste-Germaine.**—J'ai un jument qui a une bosse sous le ventre grosse comme un œuf. Je crois qu'elle est crevée. Est-ce que je puis la faire poulmer quand même?

**Rép.**—Votre jument souffre d'une hernie. Faites-la opérer par un médecin-vétérinaire et il vous sera ensuite possible de la faire poulmer.

**A. B., La Malbaie.**—J'ai une vache qui a un bouton à l'intérieur d'un trayon. Elle ne donne son lait que goutte à goutte. C'est bien ennuyeux à traire. Je crains qu'elle perde ce trayon-là.

**Rép.**—Faites des frictions avec de l'onguent iodo-ioduré à 3%. Il faudrait une opération chirurgicale pour faire disparaître ce durillon.

**Un abonné St-Luc.**—Ce printemps, j'ai charroyé des billots sur les chemins de glace et en montant une côte mon cheval a tombé. Depuis ce temps, il a

## NOUS ACHETONS LA CRÈME ET LES ŒUFS A L'ANNÉE

## NOUS PAYONS DE HAUTS PRIX

### ECRIVEZ-NOUS

**J. J. Foubert**

4141 rue St-André

MONTREAL

LIMITEE

mal à une patte. C'est à peine s'il peut se porter dessus en marchant.

**Rép.**—Je vous conseille de faire examiner ce cheval par un médecin-vétérinaire, c'est le plus court moyen.

**F. P., Saints-Anges, Ee.**—J'ai une jument qui a le souffle depuis plusieurs années. Elle a donné de bons poulains depuis. Est-ce que cette maladie peut influencer les poulains à venir?

**Rép.**—J'ai un poulain de trois ans que j'ai fait castrer à l'âge de un an. Il a une bosse de la grosseur d'un œuf à la place des testicules. Ce n'est pas sensible au toucher.

**Rép.**—Il n'est pas recommandable de faire de l'élevage avec une bête qui souffre d'emphysème pulmonaire. C'est peut-être parce que le testicule droit n'a été enlevé qu'en partie. Il s'est produit une petite bosse, ce qui arrive parfois.

**N. C., St-Joseph.**—J'ai une vache qui a une verrue à un trayon. Cela saigne pas mal quand je la traie. Et il est bien difficile d'empêcher qu'il tombe quelques gouttes de sang dans la chaudière.

**Rép.**—Faites la cautérisation au moyen du crayon de nitrate d'argent.

**Diarrhée des jeunes veaux.**—Chez le veau, la diarrhée est occasionnée par une inflammation de l'intestin, une sorte d'entérite diarrhéique. Elle atteint le veau de 3 à 4 semaines, surtout les sujets que l'on nourrit au seau ou au biberon ou qui prennent du lait écrémé additionné de farineux ou adjuvants divers. Parmi ceux-ci, la farine de manioc est à peu près la seule qui ne produit pas de troubles intestinaux, à la condition qu'elle soit bouillie et réduite en émulsion.

Pour enrayer facilement cette maladie, il faut la traiter à son début, par ce que le veau conserve tout son appétit, mais si l'on tarde trop, le mal s'aggrave de plus en plus et finit par disparaître.

Dès les premiers signes de maladie, il faut immédiatement recourir au lait pur et entier, et échauffer soigneusement à l'eau bouillante puis à l'eau froide les seaux et biberons, servant à l'alimentation du veau. Mais il faut d'abord purger les malades en leur faisant prendre 15 à 20 grammes de crème de tartre et les mettant à une diète complète pendant deux jours.

Le premier jour: on donnera de l'eau bouillie encore avec moitié de lait. On peut aussi utiliser l'eau de riz.

Quand la diarrhée est enrayée, on revient progressivement au régime du lait écrémé, additionné exclusivement de manioc, soit 50 à 60 grammes de farine de manioc par litre de lait écrémé et l'on donne 1 litre de lait par 6 kg., de poids vif, chaque semaine on augmente la ration de 1 litre de lait. Jusqu'à l'âge de 2 mois, le veau ne digère pas le manioc cru, il faut donc le préparer par la cuisson et le réduire en empois.

**A. A., Notre-Dame du Portage.**—Contre la toux, donnez le mélange suivant: Mélasse, une pinte; Goudron de bois, 1 once; Essence de térbenthine 2 onces; à la dose de deux cuillerées à soupe, trois fois par jour. Coupez la verve et faites des applications de teinture d'iode.

**J. A. C., La Patrie.**—J'ai trois vaches qui ont une bosse à la poitrine grosse comme une tasse à thé. J'en ai l'uné une et il en est sortie une grande quantité d'eau rougeâtre.

**Rép.**—Ponctionnez ces sacs d'eau et faites des lavages avec de l'eau très chaude, trois fois par jour. Ajoutez à l'eau un antiseptique, tel qu'acide carbolique, à raison d'une cuillerée à soupe dans une pinte d'eau. Gardez vos vaches à l'étable pendant quelques jours.

Si vous avez des animaux ou n'importe quoi à vendre, ne perdez pas votre temps à chercher un acheteur. Mettez une petite annonce dans le "Bulletin de la Ferme". C'est infailible.



Votre

## CRÈME

Expédiez-nous-la cette année, nous payons constamment les meilleurs prix et faisons les remises régulièrement.

## LAITERIE DE QUÉBEC

75 Avenue du Sacré-Cœur  
QUÉBEC

Un fait indiscutable qui atteste de l'excellence de notre service, c'est que nos expéditeurs de la première heure, sont encore nos meilleurs amis.

T'a



T'AS-PAS DE PATRON PAR



ET AU MOMENT  
INSTALLÉ  
À COUP EN D

dites si

"B