

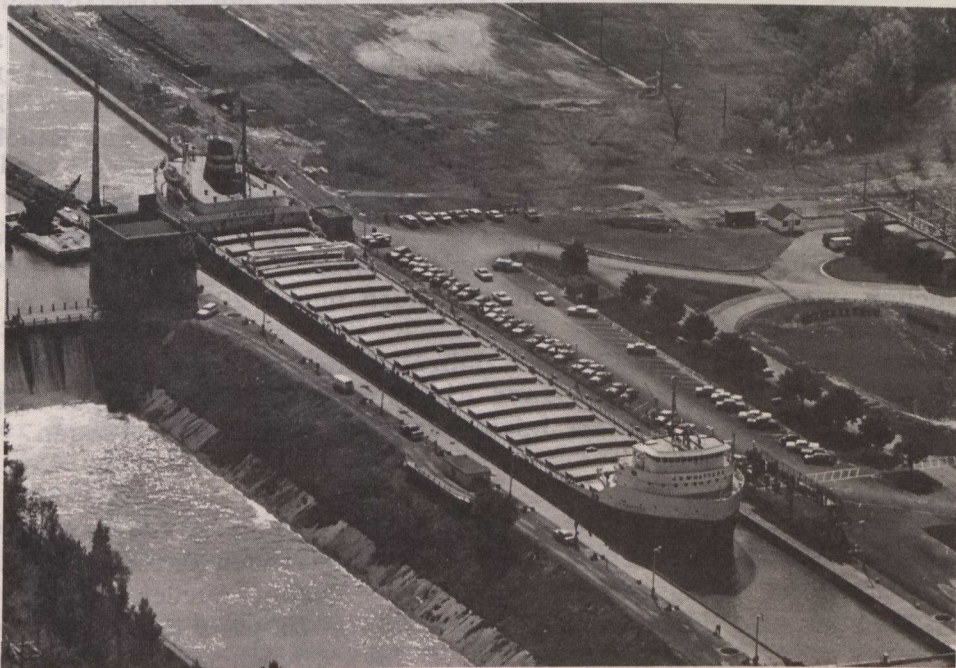
werden, und im Rahmen des Erfahrungsaustausches sind gegenseitige Informationsreisen amtlicher Arzneimittel-Kontrollureu geplant.

### Rekordjahr für den St.-Lorenz-Seeschiffahrtsweg

Gegen Mitte der Saison deuteten bereits alle Anzeichen auf neue Verkehrsrekorde in beiden Abschnitten des St.-Lorenz-Seeschiffahrtswegs hin. Ende Juli waren im Abschnitt zwischen Montreal und dem Ontariosee schon 3,8 Millionen Tonnen und im Wellandabschnitt 3,9 Millionen Tonnen mehr als im Jahre 1972 befördert worden. Wenn diese Entwicklung bis Ende der Saison anhält, wird der vorjährige Stand von 53,7 bzw. 64,2 Millionen Tonnen übertroffen und zum vierten Mal hintereinander ein neuer Jahresrekord aufgestellt werden.

In den meisten der hauptsächlich auf dem Schiffahrtsweg beförderten Handelsgütern sind große Zunahmen registriert worden. Von besonderer Bedeutung ist dabei, daß der Transport von Eisenerz und Getreide, der gewöhnlich 70% des Gesamtverkehrs ausmacht, dieses Jahr viel größer ist. Zunahmen von 30% im Eisenerzverkehr und ca. 20% im Getreideverkehr lassen die zunehmende Bedeutung dieser Wasserstraße für die nordamerikanische Wirtschaft erkennen.

Das Jahr 1973, das fünfzehnte Jahr seit Inbetriebnahme des Seeschiffahrtswegs, wird in die Geschichte als das Jahr der Eröffnung des Welland-Umführungskanals eingehen. Bei der offiziellen Eröffnung am 14. Juli bezeugte der kanadische Minister für Arbeit, John Munro, allen, die die erfolgreiche Fertigstellung des Kanals ermöglicht hatten, seine Anerkennung, indem er sagte, daß der Kanal "einen bemerkenswerten technischen Erfolg im Dienst unserer wechselnden Zeiten darstelle".



Aufn.: Information  
Canada Photothèque

Frachter im Welland-Kanal, einem Teil des St.-Lorenz-Seeschiffahrtswegs