

# CHANCELLERIES ET RÉSIDENCES CANADIENNES À L'ÉTRANGER

La région géographique de l'Asie et du Pacifique a vu l'aboutissement ou la mise en chantier de neuf projets.

En septembre et décembre 1984, respectivement, les chancelleries de Manille et de Melbourne se sont installées dans des locaux qui viennent d'être loués. Le nouveau complexe canadien de Beijing (Chine) avance bien et devrait être fini en 1988. A Dhaka (Bangladesh) la chancellerie est en pleins travaux; on veut y ajouter cinq nouveaux bureaux et à Tokyo (Japon) 17 entreprises ont soumis des plans portant sur l'agrandissement de la nouvelle Ambassade du Canada; la première évaluation indique que huit de ces plans méritent une seconde étude avant de sélectionner les 3 ou 4 meilleurs, le mois prochain, en vue des ultimes négociations. Il est intéressant de remarquer que cinq bureaux d'architectes canadiens se sont associés à des compagnies japonaises et que quatre d'entre eux, sur un total de huit entrepreneurs, sont en lice.

Les quatre autres projets sont au stade des études de marché. La chancellerie de Hong Kong est trop exiguë; ainsi sommes-nous à la recherche d'un nouveau local à louer — peut-être trois étages ayant une superficie de 40 000 pieds carrés. C'est sans doute le déménagement le plus important de l'an prochain. La situation est identique à Kuala Lumpur où nous sommes à la recherche de locaux convenables — un étage dans un immeuble de bureaux nous donnant 11 000 pieds carrés. A Séoul (Corée) les premières négociations ont commencé avec le gouvernement coréen afin de trouver un endroit qui convienne à 10 ou 15 résidences et à Djakarta (Indonésie), ou nous remettons à neuf la résidence officielle existante ou nous choisissons un endroit où construire.

## Beijing (Chine)

Dans le premier numéro de *Liaison* (avril 1984), nous avons publié la maquette des architectes du nouveau complexe prévu. Depuis, le projet a connu d'importants progrès. En janvier 1985, la Foundation Company of Canada, de Toronto a eu le contrat en ce qui concerne les matériaux et l'équipement, puis le Département chinois des personnels diplomatiques s'est mis en contact avec la compagnie pour obtenir les matériaux canadiens nécessaires. Maintenant le département va demander à des compagnies de faire des offres pour que l'une d'entre elles soit choisie.

La construction devrait débuter dans les premiers mois de 1986 et devrait prendre fin en 1988. La maison d'architectes, Dubois, Plumb and Associates, de Toronto et le Ministère surveilleront le projet. La partie réservée à l'habitation, telle que les plans d'architecte le montrent, a beaucoup de charme. Chaque maison a quatre étages, deux balcons, deux ou trois salles de bains et à l'arrière sa cour fermée.

Pour les amateurs de sports, il y a une piscine extérieure, un court de tennis, un court de squash et un gymnase. Pour se détendre, il y a une salle de jeux, un salon, deux saunas, une serre et un terrain cultivable et pour les enfants, une aire de jeux extérieure qui leur est réservée.

Il est sûr que la chancellerie, de la cour intérieure fermée entourée de patios, offre un cadre de travail agréable et que les jolies résidences bien conçues et les possibilités récréatives contribueront beaucoup à l'agrément d'une affectation à Beijing.

## Melbourne (Australie)

En décembre 1984, le Consul général, Wilfred Lavoie, 3 Canadiens et 12 employés engagés sur place, emménageront au 1 Collins Street, en face des State Parliament Buildings, dans le quartier central des affaires.

Nous étions les premiers locataires de cet immeuble flambant neuf et avons opté pour le sixième car les cinq premiers ont un atrium qui, bien qu'agréable, occupe de la place et ne pouvait nous donner les 8 000 pieds carrés dont nous avons besoin.

L'immeuble lui-même est inhabituel en ce qu'il a été conçu pour respecter un immeuble classé monument historique qui est situé directement devant lui.

Une fois de plus, il a fallu morceler la surface pour fournir l'espace réservé aux bureaux, bibliothèque, salle de conférence et pièce à multiples usages.

Tout le mobilier de l'ancienne chancellerie se trouve dans les nouveaux locaux et maintenant la chancellerie fonctionne bien.

## Manille (Les Philippines)

En septembre 1984, la chancellerie de Manille déménage et s'installe au neuvième étage du Allied Bank Centre à Makati, quartier commercial où habite la plupart du personnel de l'ambassade. Nous louons un étage d'un immeuble de bureaux mais, ne pouvant louer un étage de plus, nous avons été forcés de chercher ailleurs.

Étant donné que cet immeuble tire son électricité, sans coupure, du générateur de la Allied Bank qui est à l'étage principal, on estime que le nouveau site est un des meilleurs. (Nous avons un bail de dix ans avec option de cinq années supplémentaires.)

Pour que le local du 9<sup>e</sup> étage réponde à nos besoins, les services d'un architecte furent retenus afin de répartir les 24 000 pieds carrés en bureaux tout en fournissant une aire récréative, des possibilités de douche et des salles de conférence.

On acheta du nouveau mobilier canadien et on installa un système téléphonique Mitel.

Après six mois de travail, et une note de moins d'un million de dollars, la nouvelle chancellerie de Manille, agréable et fonctionnelle, abrite maintenant l'Ambassadeur Reginald Dorett et 25 Canadiens.

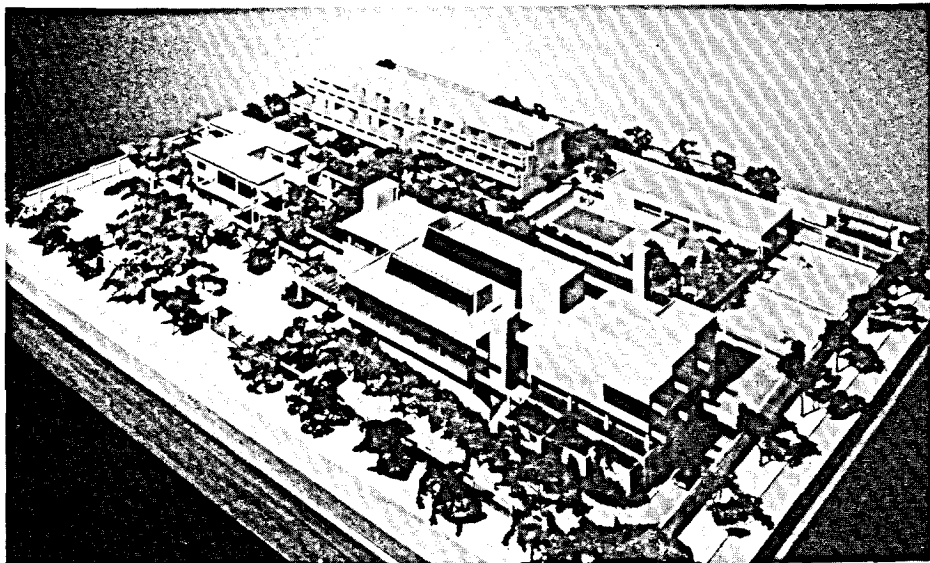


Photo de la maquette du complexe canadien à Beijing (Chine).