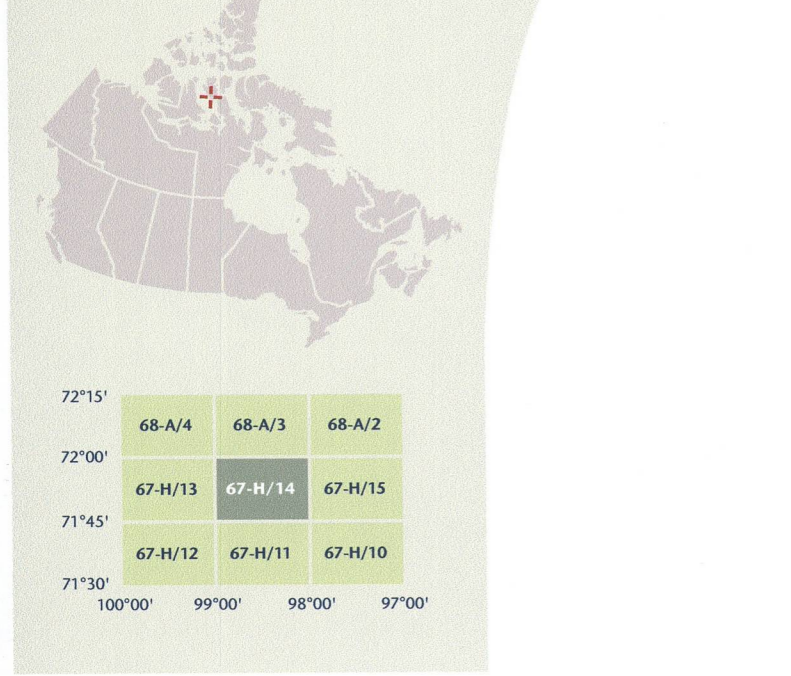
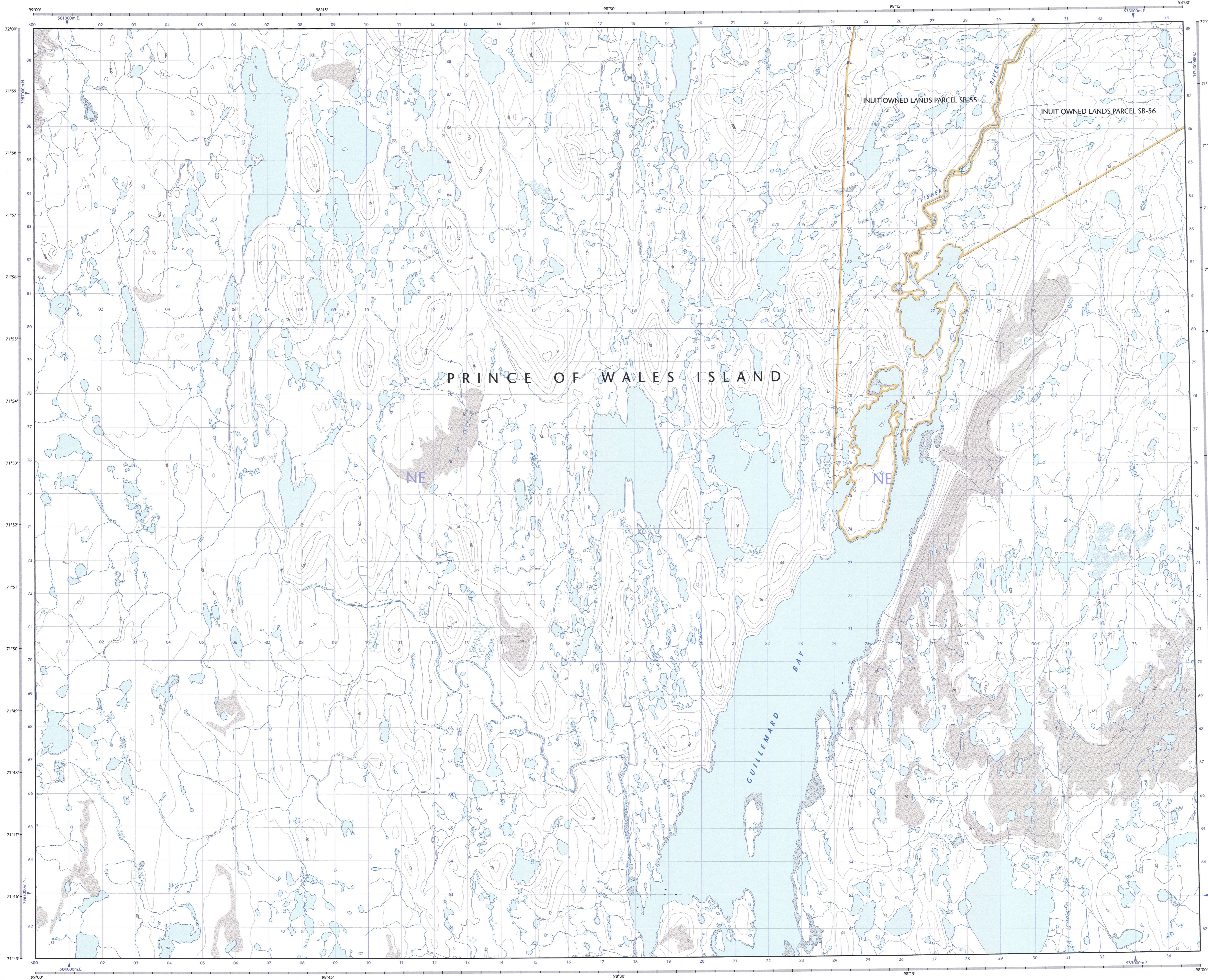


- Road: hard surface, more than 2 lanes, service centre
Route: revêtement dur, plus de 2 voies, centre de service
- Road: hard surface, 2 lanes less than 2 lanes, overhead
Route: revêtement dur, 2 voies; moins de 2 voies, parasolauche
- Road: loose or stabilized surface, all season, 2 lanes or more, less than 2 lanes
Route: de gravier, aggloméré, toute saison, 2 voies ou plus; moins de 2 voies
- Road: loose or stabilized surface, all season, 2 lanes or more, less than 2 lanes
Route: de gravier, temps sec; chemin de terre ou d'herbe; sentier; partage
- Highway interchange; highway route number; built-up area
Échangeur routier; numéro de route; agglomération
- Railway, single track; railway station; trestle; multiple tracks; turntable
Chemin de fer, voie unique; gare; chevalet; voies multiples; plaque tournante
- Railway, abandoned; railway yard
Chemin de fer, abandonné; gare de triage
- Rapid transit: rail, road, forbridge
Transport rapide: voie ferrée; pont; passerelle
- Causeway, covered bridge; tunnel, bridge; movable bridge
Chaussée; pont couvert; tunnel; pont; pont mobile
- Boundary: international
Limite: internationale
- Boundary: provincial or territorial
Limite: provinciale ou territoriale
- Boundary: unsurveyed provincial or territorial; area outline
Limite: provinciale ou territoriale non arpentée; surface délimitée
- Boundary: administrative; recreational
Limite: administrative; récréative
- Boundary: geographic; unsurveyed geographic
Limite: géographique; géographique non arpentée
- Wall: stone
Mur; clôture
- Power transmission line; multiple lines; submarine cable
Ligne de transport d'énergie; câble sous-marin
- Pipeline: oil, natural gas
Pipeline: pétrole; gaz naturel
- Pipeline: multi-use; control valve; multiple lines
Pipeline: utilisation multiple; valve de contrôle; lignes multiples
- Pipeline underground: oil, natural gas; multi-use
Pipeline souterrain: pétrole; gaz naturel; utilisation multiple
- Mine: pit, sand, gravel, clay, quarry
Mine: carrière; gravier; glaise; carrière
- Airport or airfield: official, nonofficial, heliport
Aéroport ou terrain d'aviation: officiel, non officiel, héliport
- Chimney: industrial, flare stack, burner, height, lumberyard
Cheminée: industrielle, torche, brûleur; hauteur; parc à bois débiter
- Tank: water tank, radar antenna, radio telescope
Citernes; citerne d'eau; antenne radar, radiotélescope
- Site: grain elevator, clearance tower
Site; élévateur à grains; tour de dégagement
- Tower: communication; fire; control
Tour: communication; incendie; contrôle
- Domestic waste: liquid waste; industrial solid deposit
Déchet domestique; déchet liquide; dépôt de solide industriel
- Lockout, historic; site, ruins, zoo
Bâtiment; lieu historique; ruines; zoo
- Golf course; campground; ski area; sportsplex
Terrain de golf; terrain de camping; station de ski; centre sportif
- Aerial cableway; lift lift; sports track, arena
Téléphérique; remontée pente; piste de course; arène
- Building: unidentified building; religious; educational; cabin
Bâtiment; bâtiment non identifié; religieux; éducatif; cabane
- Hospital, medical centre; senior citizens home; lodging
Hôpital; centre médical; résidence pour personnes âgées; gîte
- City hall; municipal hall; community centre
Hôtel de ville; salle municipale; centre communautaire
- Customs post; ranger or warden station; cemetery
Poste de douane; poste de garde forestier ou poste de garde de parc; cimetière
- Court house; correctional institute
Palais de justice; établissement correctionnel
- Fire station; police station; armory
Caserne de pompier; poste de police; magasin militaire
- Waterbody on shoreline; watercourse; disappearing stream
Plan d'eau ou littoral; cours d'eau; cours d'eau disparissant
- Navigation light; ferry route; cable-stay beam
Feu de navigation; traversée; balise de navigation
- Coast Guard station; seaplane anchorage; marina
Station de la garde côtière; mouillage d'hydravion; marina
- Fish ladder; dam; small, large; carrying moat
Échelle à poissons; barrage; petit; grand; portant une route
- Dike or seawall; wharf; breakwater
Digue ou mur de protection; quai; brise-lames
- Boat ramp; pier or dock
Rampe de mise à l'eau; jetée
- Drydock; slip; crib or abandoned bridge pier; food
Cale sèche; cale; caisson ou pilier de pont abandonné; gât
- Canal; lock; spillway
Canalisation; écluse; source
- Reservoir; underground reservoir; fish pond
Réservoir; réservoir souterrain; vivier dans l'eau
- Dry river bed; sand in water, freshwater; intermittent lake, slough
Lit de rivière à sec; sable dans l'eau; estuaire; lac intermittent; tourbière
- Rapids; falls
Rapides; chutes
- Rocky ledge; rocky reef; rocks in water; exposed shipwreck
Roc; rochers; récif; rochers dans l'eau; épave émerge
- Moraine; glacial debris; permanent snow and ice
Moraine; débris glaciaires; neige et glace permanentes
- Wetland; marsh; muskeg; swamp; marsh in water; string bog
Terres humides: marais, muskeg; marais dans l'eau; tourbière réticulée
- Tundra ponds; tundra polygons; peat bog
Étang de tourbière; polygones de tourbière; tourbière à palud
- Sand; esker; pingo; wooded area
Sable; esker; pingo; région boisée
- Contour: index; intermediate; approximate
Courbe de niveau: principale; intermédiaire; approximative
- Depression contour; spot elevation; cave
Courbe de creux; point coté; caverne



Produced on July 26, 2010, by the Centre for Topographic Information, Natural Resources Canada.
 Établie le 26 juillet 2010, par le Centre d'information topographique, Ressources naturelles Canada.

The paper copy of this map meets the print quality standards of Natural Resources Canada when it bears a Certified Map Printer logo.

La copie papier de cette carte respecte les normes de qualité d'impression de Ressources naturelles Canada quand elle porte l'étiquette topographique de l'imprimeur de cartes accrédité.

Map content validity dates
 • Road network, Absent
 • Hydrographic network, 1958 - 2000
 • Vegetation, Absent
 • Buildings, Absent
 • Boundaries, 2010
 • Toponymy, 2004 - 2005

Detailed metadata can be found at: <http://GeoGratis.gc.ca>

For corrections, additions or comments concerning the content of this map, please contact Natural Resources Canada at: topo.maps@NRCan.gc.ca
 Visit our Web site: <http://maps.NRCan.gc.ca>

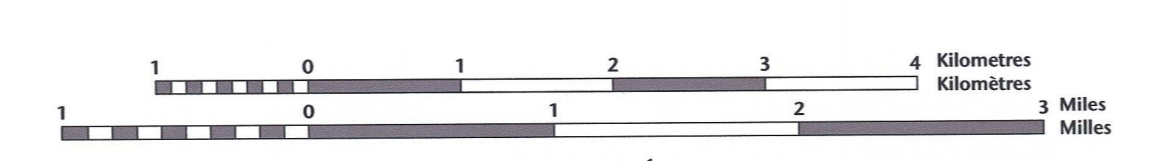
Dates de validité du contenu de la carte
 • Réseau routier, Absent
 • Réseau hydrographique, 1958 - 2000
 • Végétation, Absent
 • Bâtiments, Absent
 • Limites, 2010
 • Toponymie, 2004 - 2005

Consultez les métadonnées détaillées sur: <http://GeoGratis.gc.ca>

Pour toutes corrections, additions ou commentaires concernant le contenu de cette carte, veuillez contacter Ressources naturelles Canada par courrier électronique à: topo.maps@NRCan.gc.ca
 Visitez notre site Web: <http://maps.NRCan.gc.ca>

© 2010, Her Majesty the Queen in Right of Canada.
 Cette carte ne doit pas être utilisée pour la navigation aérienne ou maritime.

GUILLEMARDBAY
 Nunavut



1 centimetre on the map represents 500 metres on the ground
 Contour Interval: 10 metres
 Élevations in metres above Mean Sea Level

1 centimètre sur la carte représente 500 mètres au sol
 Équidistance des courbes: 10 mètres
 Altitudes en mètres au-dessus du niveau moyen de la mer

Use diagram only to obtain numeric values
 Approximate Mean Declination 2010
 for centre of map
 Annual change increasing 12.6'

N'utiliser le diagramme que pour obtenir les valeurs numériques
 Déclinaison moyenne approximative au centre de la carte en 2010
 Variation annuelle croissante 12,6'

For magnetic declination information, visit: <http://gc.nrcan.gc.ca/gommg>
 Pour l'information sur la déclinaison magnétique, visitez: <http://gc.nrcan.gc.ca/gommg>

The magnetic compass may be erratic in this region
 La boussole peut être instable dans cette région

100 000 metre Square
 Identification du carré de 100 000 mètres

1000 metre Universal Transverse Mercator Grid
 Zone 14U
 Quadrillage universel transverse de Mercator de 1000 mètres

Transverse Mercator Projection
 Projection transverse de Mercator
 North American Datum 1983
 Système de référence nord-américain 1983

A tutorial on how to estimate position from the UTM grid can be found at: <http://maps.NRCan.gc.ca/topo01>
 Consultez le tutoriel sur la manière d'évaluer la position à partir de la grille UTM sur: <http://maps.NRCan.gc.ca/topo01>

72°15'
 68-A/4 | 68-A/3 | 68-A/2 || 72°00' | 67-H/13 | 67-H/14 | 67-H/15 |
| 71°50' | 67-H/12 | 67-H/11 | 67-H/10 |
| 71°30' | 99°00' | 98°30' | 97°30' |

Printed map / Carte imprimée
 Cat. No. / No. cat.
 M116-2-0629/14 PDF
 ISBN 978-0-608-4548-8
 ISBN 978-0-608-4548-8

Digital map / Carte numérique
 Cat. No. / No. cat.
 M116-2-0629/14 PDF
 ISBN 978-0-608-4548-8
 ISBN 978-0-608-4548-8

