

## Identification et réduction du chemin critique

Un projet est une combinaison de tâches critiques et non critiques. Les tâches critiques sont celles que l'on ne peut retarder sans repousser la date de clôture du projet au complet. Les tâches critiques ne possèdent aucune *marge*. La marge correspond au retard que peut prendre la tâche sans que cela retarde une autre tâche ou le projet entier. Les tâches non critiques sont des tâches qui peuvent être retardées ou achevées en tout temps avant la date de clôture du projet. Les tâches non critiques peuvent avoir une *marge totale* ou une *marge libre*. Pour l'exemple de la Figure 4-18, la marge libre est le retard que l'on peut accepter pour la tâche Modification Introduction sans toucher la date de début de la tâche Modification Chapitre 1. La marge totale est le retard maximal que l'on peut imposer à la tâche Modification Introduction sans retarder la date de fin du projet.

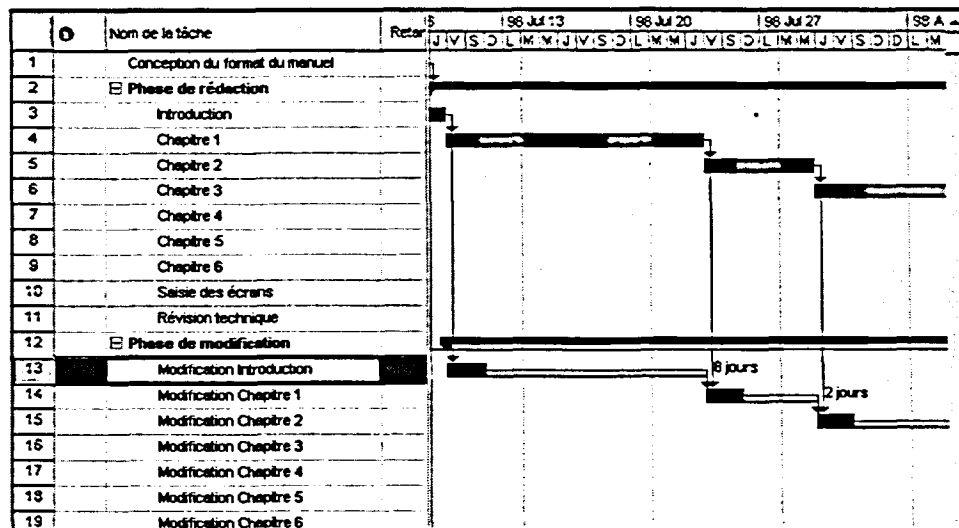


Figure 4-18 : Affichage des marges libres

Si vous souhaitez apporter des changements à l'échéancier sans toucher la date de fin du projet, il vous est permis de retarder les tâches non critiques. Si votre objectif est de rattraper le retard d'un projet (ou raccourcir le chemin critique), vous pourrez modifier une ou plusieurs tâches critiques du chemin critique.

Il existe plusieurs méthodes pour réduire le chemin critique. Vous pouvez écourter la durée d'une ou plusieurs tâches critiques, ajouter des ressources supplémentaires au projet, changer les interdépendances des tâches, ou modifier les calendriers des ressources pour que certaines personnes ou certains groupes de personnes travaillent plus d'heures. Certaines des raisons qui motivent la réduction du chemin critique peuvent être les limitations de coût, l'absence d'autorisation pour embaucher plus de ressources, l'opposition du syndicat à augmenter les heures de travail.