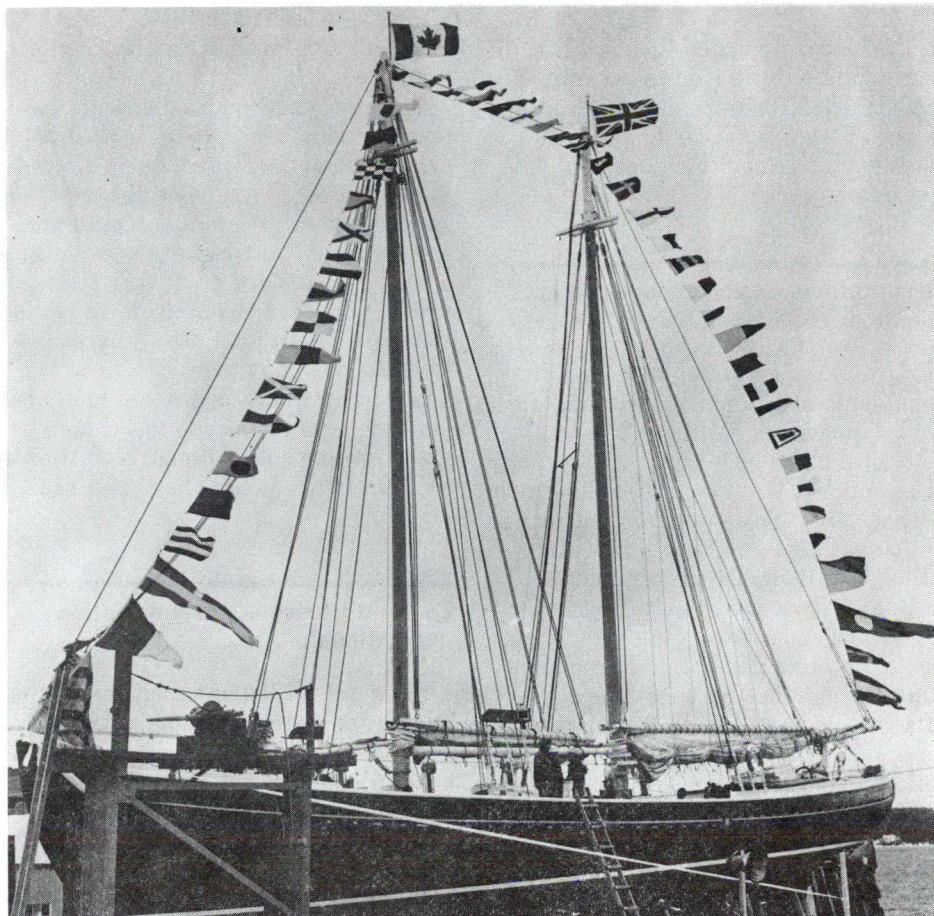


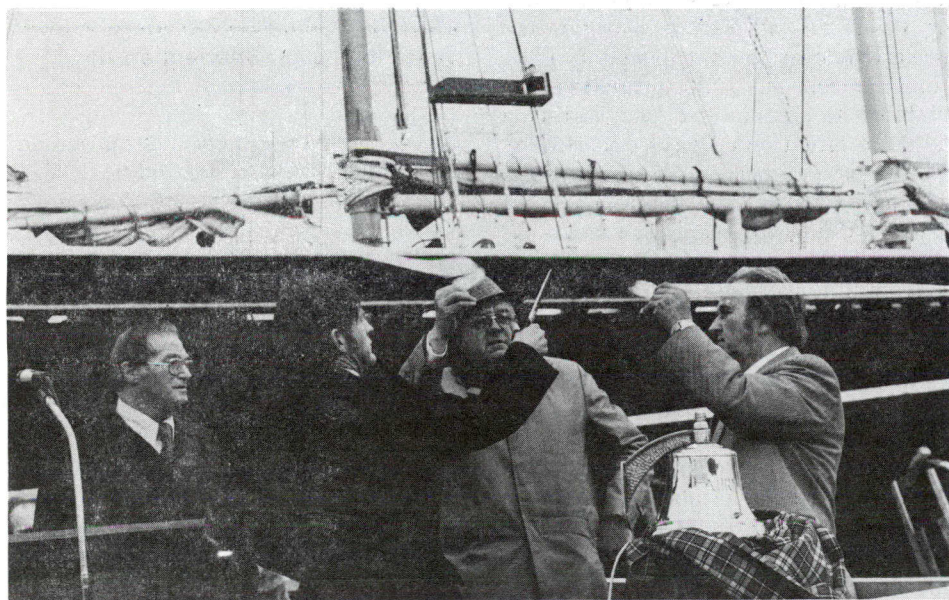
**Une goélette historique canadienne prendra part à l'Expo '75 d'Okinawa**

La goélette de pêche terre-neuvienne *Norma and Gladys*, dernière représentante des goélettes des grands bancs qui soit en état de navigabilité, participera aux cérémonies entourant la Journée du Canada, lors de l'Exposition océanographique internationale (Expo 75) qui se tiendra à Okinawa (Japon) du 20 juillet 1975 au 18 janvier 1976.

Après une visite des ports isolés de la province, le bateau doit entreprendre un voyage autour du monde, à partir de St-Jean (Terre-Neuve) à la mi-août, pour arriver à Okinawa en janvier 1976. Grâce à une subvention obtenue dans le cadre de la politique des musées et du patrimoine national, la goélette *Norma and Gladys* a pu être restaurée sous forme de musée flottant. Durant son périple autour du monde, la goélette fera des visites officielles dans les ports des États-Unis, du Japon, de la Grèce, de l'Italie, de la France, de l'Espagne, du Portugal, de l'Angleterre et à Aden, avant de prendre le chemin du retour pour poursuivre ses visites des ports de Terre-Neuve et du Labrador. L'équipage de la goélette sera formé de marins terre-neuviens.



La goélette *Norma & Gladys*, dans sa toilette neuve, attend la cérémonie de son "relancement" officiel dans le port de Clarenceville, Terre-Neuve.



Le ministre du Tourisme de Terre-Neuve, M. Tom Hickey, coupe le ruban de la goélette des grands bancs, la *Norma & Gladys*, alors qu'elle est amarrée au chantier naval de Clarenceville. La goélette, après le voyage qu'elle entreprendra autour du monde, en août, sera transformée par le gou-

vernement de Terre-Neuve, en un musée flottant.

On voit ici, à la gauche de M. Hickey, le maire de Clarenceville, M. Lloyd Thompson, et à sa droite, son assistant M. E.P. Henley, ainsi que le gérant du chantier, M. Ralph Mercer.

Ainsi nommée en l'honneur des deux filles du maître de bord, le capitaine Tucker, la goélette *Norma and Gladys* est construite de bois d'épinette et de bouleau coupé sur place; elle mesure 93.3 pi de longueur et 23.3 pi de largeur à son bau; elle jauge 133 tonnes. Son équipement comprend des moyens de communication et de sécurité des plus modernes. Dans le cadre du programme de restauration, les ponts, la voilure et l'extérieur du bateau ont été remis en état avec un grand souci de fidélité, pour refléter sa participation à la flottille de pêche des grands bancs. La cale a été réaménagée pour accueillir plus tard une exposition mettant à profit l'expérience des Terre-Neuviens dans le domaine maritime, et où on y soulignera la nécessité d'établir des instruments de contrôle et de préservation de la qualité des océans et de leurs ressources pour empêcher l'épuisement accéléré des stocks de poissons par des flottilles de pêche étrangères.

Le voyage de la *Norma and Gladys* servira de symbole tangible de l'intérêt que le Canada porte à la préservation