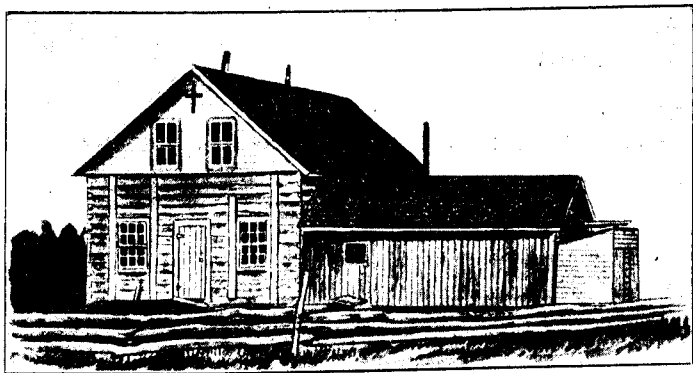


en 1891 avec trois autres religieux et un premier groupe de colons français et suisses. Le 14 mai Dom Benoît s'établit dans la forêt et y bâtit un monastère et une église en planches amencées des stations voisines par des chemins à peine ouverts et affreux. On peut imaginer quelle somme de travail et de peines coûta cette première installation.

Huit jours s'étaient à peine écoulés depuis l'achèvement de ces constructions que le 29 août, au moment même où les dernières caisses venaient d'y être apportées, un cruel incendie détruisit tout et consuma jusqu'au mobilier. Il ne resta aux trois Pères et au Frère convers, qui composaient la communauté, ni un bas, ni une chemise de rechange. Le courage de Dom Benoît et de ses compagnons n'en fut pas abattu. Ils se remirent à l'œuvre et construisirent très péniblement durant l'automne et l'hiver une autre maison en pièces équarries, de 20 x 30 pieds, plus petite que la première, qui leur servit pendant plusieurs années d'église et de monastère.



EGLISE-MONASTÈRE DE NOTRE-DAME DE LOURDES

BÂTIE APRÈS L'INCENDIE DE 1891.

Dès le jour de leur arrivée les moines se mirent à psalmodier l'office divin en son entier le jour et la nuit. La règle de Dom Gréa y fut constamment observée dans son intégrité, malgré les contretemps et les difficultés des débuts. Aussi le 26 juillet de cette année 1891, Dom Benoît écrivait à la dernière page de son *Histoire de l'Abbaye et de la Terre de Saint-Claude* les touchantes paroles suivantes :