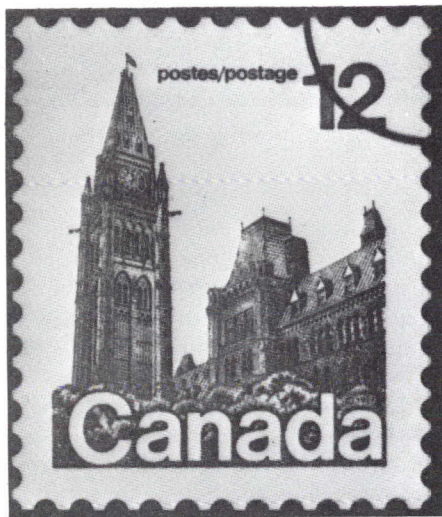


Nouveau timbre consacré aux édifices du Parlement du Canada, à Ottawa

Le ministère des Postes a émis, le 3 mai, un nouveau timbre de 12 cents représentant les édifices du Parlement du Canada, à Ottawa.

Le dessin de la vignette est l'oeuvre d'un photographe de Vancouver, Reinhard Derreth; il représente une vue de biais de l'édifice central avec, en surplomb, la tour de la Paix et le drapeau canadien.



Les édifices du Parlement, et plus particulièrement la tour de la Paix, sont une réalité familière pour tous les Canadiens et ont toujours été un important symbole pour notre pays; ils sont célèbres dans le monde entier, et ils évoquent Ottawa, comme le fait le Capitole pour Washington, le Big Ben, pour Londres, et la Tour Eiffel, pour Paris.

Les édifices du Parlement

Les édifices du Parlement, qui dominent la majestueuse rivière Outaouais comprennent trois immeubles construits après 1860: le Parlement, l'édifice de l'Est et l'édifice de l'Ouest. Le Parlement proprement dit occupe l'édifice central, dont la façade mesure 470 pi de longueur. Il abrite la Chambre des communes, le Sénat et les cabinets de divers membres de ces institutions. Au centre de l'édifice s'élève la tour de la Paix, haute de 300 pi, dans laquelle on trouve la *Chambre des Mémoires*, consacrée au souvenir de ceux qui ont donné leur vie durant l'expédition du Nil, la guerre des Boers, les deux guerres mondiales et la guerre de

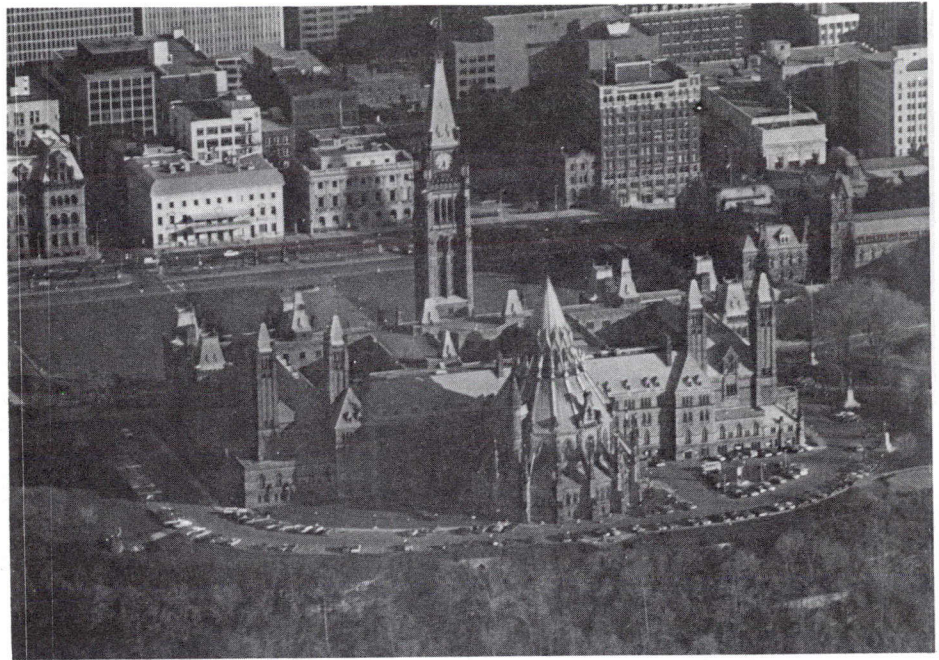


Photo Doug Férme

Vue arrière des édifices du Parlement du Canada à Ottawa; au premier plan, la Bibliothèque.

Corée. Le *Livre du souvenir*, placé dans cette chambre, garde les noms des 66 651 Canadiens morts durant la Première Guerre mondiale, et ceux des 44 895 autres morts au cours de la Seconde Guerre. Le carillon de la Tour comprend 53 cloches dont la plus grosse pèse plus de 11 tonnes.

Ce magnifique monument, symbole de la nation canadienne, fut malheureusement rasé par les flammes en 1916. Seule la bibliothèque du Parlement fut épargnée. Le gouvernement fit appel au talent de l'architecte John Pearson, de Toronto, pour rebâtir l'édifice central. Le duc de Connaught posa la nou-

velle pierre angulaire de l'édifice le 1^{er} septembre 1916. Les difficultés de la guerre et de l'après-guerre surmontées, une nouvelle structure améliorée fut inaugurée en 1920, bien que la construction de la célèbre tour de la Paix ne fût achevée qu'en 1927. A son tour, la bibliothèque du Parlement subit l'épreuve du feu en 1952. Au cours des travaux de rénovation on eut soin d'en conserver les magnifiques boiseries intérieures.

Aujourd'hui, les édifices du Parlement sont, par leur beauté et par la signification qu'ils revêtent, le foyer de l'activité nationale.

Un contrôle financier rigoureux sera maintenu

Le président du Conseil du Trésor, M. Robert Andras, a déclaré que l'administration fédérale n'adoucirait pas les mesures de contrôle rigoureuses qu'elle a prises à l'égard de ses programmes de dépenses.

S'adressant au *Canadian Club*, le ministre a souligné que les efforts de l'administration pour aligner ses dépenses sur la croissance du produit national brut se sont avérés très fructueux l'an dernier, et il a laissé entendre que le taux de croissance serait plus lent cette année.

"On prévoit que le produit national brut connaîtra une hausse de 11% en 1977-78, et nous avons déclaré publiquement que nos dépenses augmenteraient beaucoup plus lentement, soit à un taux supérieur à 9%, si l'on tient compte des points d'impôt transférés aux provinces, et sinon, d'un peu plus de 7%", a-t-il déclaré.

"Aussi, nous planifions le contrôle des dépenses longtemps à l'avance: nous avons déjà fixé les limites de dépenses pour l'année financière 1978-79... et je puis vous assurer que nous nous en tenons à notre politique et que nous allons aligner notre croissance sur celle du produit national brut.