

CHOSSES ET AUTRES

L'hon. M. Fortin se présente à Gaspé.

M. L. A. Seers sera le candidat conservateur de Châteauguay en opposition à l'hon. M. Holton.

Il y a en ce moment une crise ministérielle dans l'île du Prince-Edouard. Quatre membres du cabinet ont donné leur démission.

Au départ du dernier vapeur de Liverpool, il était rumeur que trois régiments anglais allaient venir en Canada.

Les rapports reçus sur les récoltes en France montrent qu'elles seront excellentes dans deux départements, bonnes dans 12, assez bonnes dans 23, pauvres dans 46 et mauvaises dans 7.

Malgré le règlement de police prohibant le congrès projeté d'ouvriers socialistes, trente organisateurs du mouvement se sont réunis, dimanche, mais la réunion a été dissoute par la police.

Le gouvernement est maintenant en pleine possession de toute la ligne du chemin de fer de Québec, Montréal, Outaouais et Occidental. M. Shanly a été mandé à Montréal par M. Joly, qui a l'intention de s'enquérir si M. MacDonald a droit d'exiger quelque chose du gouvernement.

Un nouvel instrument, l'électroscope, vient d'être inventé au moyen duquel deux personnes peuvent se parler et se voir à une distance de 500 milles!!

Il est rumeur à Québec qu'un successeur a été nommé au regretté Mgr Conroy. Ce délégué apostolique, qui forme partie du clergé irlandais, se nomme Mgr Gilooly, évêque d'Elphin, Sligo.

M. L.-A. Jetté, ex-député de Montréal-Est, a été nommé juge de la Cour Supérieure à la place de l'hon. V. P. W. Dorion, décédé.

Les pèlerins canadiens qui ont été à Rome, l'année dernière, sous la conduite de Mgr Racine, évêque de Sherbrooke, se sont réunis, mercredi, 4 septembre, à Chambly. A cause de quelque retard, nous sommes obligés de remettre à la semaine prochaine le compte-rendu de cette réunion, qu'un aimable collaborateur a bien voulu préparer pour nous.

Le Conseil des arts et manufactures a été renouvelé. Les membres suivants font partie du nouveau Conseil :

- James Stewart, Henry Lyman, William Clendinning, F. Wolfertan Thomas, N. Bourassa, Joseph Rielle, Adam Darling, James Howley, T. Fogarty, Montréal ; George T. Davie, Lévis ; F. Peachy, G. Bresse, révd. A. Audet, Cyrille Duquet, Québec ; H. Beauchemin, Sorel ; J.-B. Normand, Trois-Rivières ; F. Dupont, Portneuf.

La Commission de New-York, qui a été chargée de rechercher les causes de la crise commerciale actuelle, interroge tous les hommes dont l'expérience peut apporter quelque lumière sur cette question si grave et si complexe. L'autre jour, c'était un ancien marchand de Brooklyn qui exposait, devant elle, les principales causes qui, d'après lui, ont contribué à amener la stagnation des affaires et le manque de travail. Son opinion se trouve résumée dans les lignes suivantes :

Les Américains ont trop négligé la culture du sol et donné trop de développement aux manufactures. Toutes les denrées alimentaires que ce pays pourrait produire trouveraient un marché rémunérateur, soit à l'étranger, soit à l'intérieur. Les trois premiers besoins de toute société sont : la nourriture, les vêtements et le

logement. Les Etats-Unis possèdent les ressources nécessaires pour donner satisfaction à ces trois besoins essentiels, sans rien tirer de l'étranger. Par conséquent, tous les travailleurs auraient de l'occupation si le travail était judicieusement distribué. Les établissements industriels occupent beaucoup trop de bras, et les fermes n'en occupent pas assez. Une intervention législative du gouvernement ne remédierait à rien. Le mal se guérira de lui-même quand sa véritable cause sera généralement connue.

FAITS DIVERS

Mardi soir, le 3 courant, à Beauport, le feu a détruit une ancienne maison sur la ferme Gagy ; elle appartenait autrefois à la famille Duchesnay. D'après la tradition historique, le marquis de Montcalm aurait passé sa dernière nuit dans cette maison, avant d'aller mourir sur les plaines d'Abraham.

Le feu a pris aussi à l'ancien moulin de M. Brown et plusieurs maisons environnantes ; heureusement, la brigade du feu de l'asile de Beauport, sous la conduite de l'ingénieur Chaumette, est arrivée à temps pour circonscire les progrès du feu à la maison Gagy ; autrement, l'incendie aurait été considérable.

Un bien triste accident est arrivé samedi soir, le 31 août dernier, à Pembroke, Ontario. Six ou sept jeunes filles allèrent prendre un bain dans la basse-ville, vers 7.30 heures p.m. Après être restées quelque temps dans l'eau, elles voulurent sortir et se prirent l'une l'autre par les mains. Il y avait un endroit difficile à passer. Tout à coup, quatre d'entre elles disparurent dans un trou d'eau. Les autres furent si effrayées qu'elles ne purent sauver qu'une de leurs compagnes à moitié noyée. Les trois autres se noyèrent avant qu'on put leur porter secours. Elles se nomment Maggie et Lizzie Lee, filles de M. Thomas Lee, et Ada Edwards, fille de M. J. H. Edwards. Les corps des noyées ont été retrouvés. Les familles affligées sont l'objet de beaucoup de sympathies.

TERRIBLE CATASTROPHE. — On mande de Londres, en date du 4 courant :

"Hier soir, le steamer Princess Alice, qui revenait d'une excursion à Gravesend avec huit cents passagers à son bord, est venu en collision avec un autre steamer au large de Barking. On dit que quatre à cinq cents personnes ont péri.

"On croit que le vaisseau qui a coulé à fond le Princess Alice est le Bywell Castle, vapeur à hélice qui sert à transporter du charbon. Le contre-maître du Princess Alice dit que le vapeur s'est éloigné sans leur porter aucun secours. Il pense qu'il y avait environ sept cents personnes à bord du steamer, qui a sombré cinq minutes après l'accident. On compte un grand nombre de femmes et d'enfants parmi les victimes. Le capitaine et presque tous les hommes de l'équipage se sont noyés. On n'a pas eu le temps de lancer les canots à l'eau, et il n'y avait que quelques bouées de sauvetage à bord."

Nouveaux détails. — Le steamer Princess Alice, qui a coulé à fond en revenant de Gravesend à Londres, par le steamer à hélice Bywell Castle, était un des plus gros bateaux de la compagnie London Steamboat Company. Il était parti de Londres pour faire une excursion à Gravesend et à Sheerness, et un grand nombre de personnes, profitant du beau temps, s'étaient embarquées à bord de ce magnifique bateau. Il partit de Gravesend pour revenir à Londres de bonne heure, et vers 8 heures il était en face de l'arsenal de la marine à Woolwich. Le Bywell Castle venait alors à sa rencontre. Les deux bateaux se trouvaient au milieu de la rivière, au large des usines de la compagnie du gaz de la ville de Londres, à Beeton, à une faible distance des jardins de Woolwich, presque au même endroit où eut lieu, il y a une dizaine d'années, cette fatale collision entre le Méhis et le Wentworth. Le Bywell Castle frappa le Princess Alice à bâbord. Il en résulta une scène impossible à décrire. Quelques passagers de ce dernier steamer sautèrent à bord de l'autre steamer, mais le plus grand nombre se retirèrent à la hâte sur la poupe de leur propre vaisseau. Des cris déchirants se firent entendre au moment où la proue commença à s'enfoncer sous l'eau, et on ne pouvait rien faire pour échapper à la mort. Il y avait une douzaine de bouées de sauvetage à bord et quelques canots suspendus aux daviers, mais quand bien même on aurait réussi à les lancer à l'eau, ils n'auraient pas été d'une grande utilité, car le Princess Alice sombra cinq minutes après l'accident. Quelques petites embarcations se rendirent à force de rames sur les lieux ainsi qu'un bateau de la Compagnie des vapeurs de Londres, qui allait aussi faire une excursion : des centaines de personnes se débattaient dans l'eau en poussant des cris de détresse, mais vu que les ténébres s'épaississaient il était difficile de venir au secours de ces infortunés. Sur 800 personnes, 150 au plus ont échappé à la mort.

Le Princess Alice était un bateau long, tirant peu d'eau, qui avait été construit pour faire des excursions sur la Tamise. Il y avait des chambres sur les deux ponts, et ce bateau pouvait transporter un grand nombre de personnes.

La plupart des passagers étaient sur le second pont et ont dû voir le sort qui les menaçait, mais ceux qui étaient sur l'arrière du vaisseau n'ont été avertis du danger que par le choc des deux steamers, et en voyant les passagers qui étaient sur l'avant se réfugier sur la poupe. Il était impossible de découvrir ce qui s'est passé avant l'accident ; on sait seulement que la mer

baissait depuis deux heures, ce qui aurait dû permettre au Princess Alice de ralentir sa marche et d'arrêter avant l'autre steamer qui était entraîné par le reflux. Avant la collision on a entendu les capitaines des deux vaisseaux se crier d'incliner d'un autre côté. Il est probable qu'ils ne se sont pas compris, et que c'est de là qu'est résultée la catastrophe. Au moment du danger, on n'a pas observé les règles du code maritime, et les steamers ont suivi chacun une mauvaise direction.

Liste des candidats aux élections fédérales pour la Province de Québec

Table listing candidates for federal elections in Quebec, divided into Opposition and Ministériels. Includes names like Argenteuil, Bagot, Beauce, Beauharnois, Bellechasse, Berthier, Bromé, Bonaventure, Chambly, Champlain, Charlevoix, Châteauguay, Compton, Chicoutimi & Saguenay, Dorchester, Drummond & Arthabaska, Gaspé, Hochelaga, Huntingdon, Iberville, Jacques Cartier, Joliette, Kamouraska, L'Assomption, Laprairie, Lévis, L'Islet, Laval, Lotbinière, Maskinongé, Mégantic, Missisquoi, Montcalm, Montmorency, Montmagny, Montréal Centre, Québec Ouest, Napierville, Nicolet, Ottawa, Comté, Pontiac, Portneuf, Québec Ouest, Québec Centre, Québec Est, Québec Comté, Richelieu, Richmond & Wolfe, Rimouski, Rouville, St. Hyacinthe, St. Jean, St. Maurice, Lacerte, Sheffield, Sherbrooke, Soulanges, Stanstead, Témiscouata, Terrebonne, Trois-Rivières, Deux Montagnes, Vandreville, Verchères, Yamaska.

Prix du Marché de Détail de Montréal

Table of market prices for various goods in Montreal, dated August 6, 1878. Categories include Farine (wheat flour), GRAINS, LÉGUMES (vegetables), LAITIÈRE (dairy), VOLAILLES (poultry), GIBIERS (game), VIANDES (meats), and DIVERS (miscellaneous). Prices are listed in dollars and cents.

LES ECHECS

Adresser toutes les communications concernant ce département à M. O. TREMPÉ, No. 698, rue Saint-Bonaventure, Montréal.

AUX CORRESPONDANTS

Solutions justes du problème No. 127: MM. J. W. Shaw, S. Lafrenaye, J. L. P., J. Gauthier, M. Toupin et T. Lafrenaye, Montréal; L. O. P., Sherbrooke; N. P., Sorel; V. R. Gagnon et Z. Delamais, Québec; A. C., Saint-Jean.

Le tournoi d'Échecs commencé le 20 août dernier, dont nous avons déjà parlé, n'est pas encore terminé ; mais, comme nous voulons tenir les amateurs au courant de cette belle lutte échiquéenne, nous leur offrons aujourd'hui le tableau ci-dessous qui indique la position des joueurs, ainsi qu'une des parties jouées la semaine dernière.

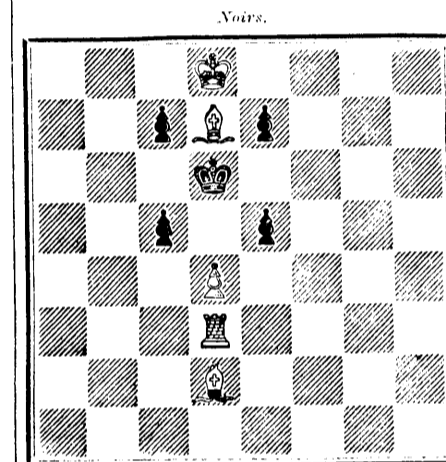
Table showing chess tournament results. Columns: Parties jouées (games played), Parties gagnées (games won), Parties à étre jouées (games to be played). Lists names like Howe, Hicks, Henderson, Atkinson, Acher, Saunders, Shaw, White, Holt, Von Bokum, Bond, Loveriu, Issett.

*Les parties nulles comptent pour une demie à chaque

Il est rumeur, dans les cercles échiquéens de Londres, que messieurs Potter et Blackburne doivent lancer un défi à Her Zukertort, le vainqueur du grand tournoi d'Échecs international de Paris, à son retour en Angleterre.

PROBLÈME No. 128.

Composé par M. SPENS, France.



Les Blancs jouent et font échec et mat en 3 coups.

SOLUTION DU PROBLÈME NO. 127.

Table showing solutions for problem No. 127. Columns: Blancs (White), Noirs (Black). Lists moves like 1 C 6e CD, 2 D 8e D, 3 C 6e R, 1 R 2e F (A), 2 R pr. D, 1 R 4e R, 2 R joue.

TOURNOI D'ECHECS CANADIEN DE 1878

42EME PARTIE.

Jouée en cette ville au 7ème Congrès annuel de la "Canadian Chess Association," entre MM. Saunders et Henderson, de Montréal.

Table showing chess game details for the Canadian Chess Tournament. Columns: Blancs (White), Noirs (Black). Lists names M. SAUNDERS and M. HENDERSON, and various chess moves and positions.

NOTES.

(a) Ce coup, dans une partie française, n'est pas recommandé. (b) La position de cette Tour est très dangereuse pour les Blancs. (c) Ce mouvement doit faire gagner.