

nées 20 et 30, l'attention de chercheurs et d'experts tels que Marius Barbeau et Jean-Marie Gauvreau, Charlevoix atteignit alors l'apogée de sa réputation artistique, avec la présence dans ses lieux de Jean Palardy (né en 1905), Jori Smith (née en 1907), Jean-Paul Lemieux (né en 1904), George (1903-1962) et Kathleen Pepper (née en 1898), auxquels se joignirent deux artistes américains, Maud (née en 1903) et Patrick Morgan (né en 1904).

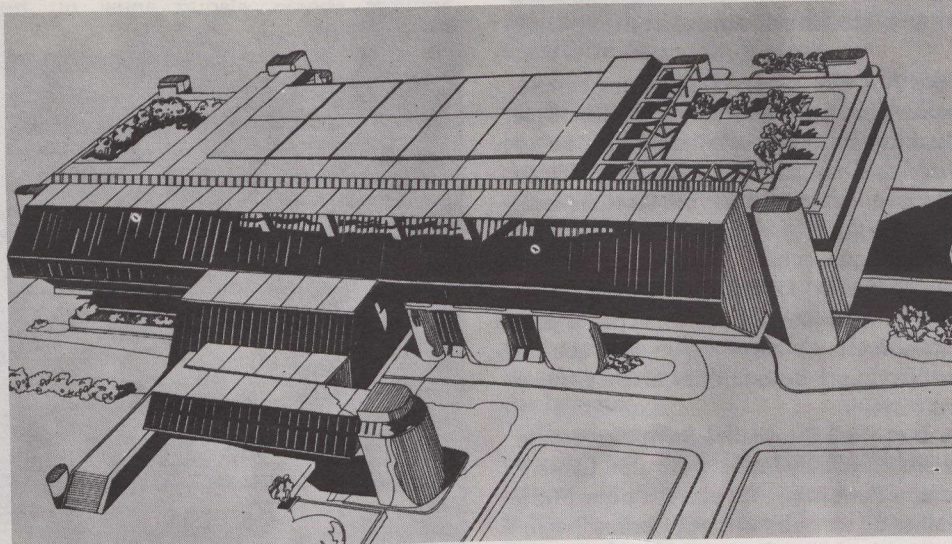
Ces années ont, inévitablement, vu émerger un groupe d'artistes locaux dont la renommée a, plus tard, dépassé les frontières du Québec. Parmi ces peintres dits populaires, on retrouve les noms d'Yvonne Bolduc (née en 1905), de Robert Cauchon (1916-1969), Alfred Deschênes (1913-1975), Adéla Harvey (1895-1960), Marie-Anne Simard (1920-1952), Philippe Maltais (né en 1910), Georges-Édouard Tremblay (né en 1907), et des soeurs Bouchard, Simone-Mary (1912-1945), Marie-Céline (1920-1973) et Edith (née en 1924).

## Nouvelles brèves

**Le ministre des Affaires intergouvernementales** du Québec, M. Claude Morin, a annoncé, le 6 janvier, qu'il se retirait de la vie politique pour retourner à l'enseignement universitaire. Il enseignera à l'Institut national d'administration publique.

**Air Canada offre**, jusqu'au 31 mars prochain, un tarif réduit sur ses liaisons aller-retour au départ et à destination de la Suisse. Les tarifs aller-retour, de \$595 au départ de Montréal et de \$615 à partir de Toronto, peuvent être combinés avec les tarifs intérieurs réguliers et réduits existant au Canada comme en Suisse. Le Service sera assuré conjointement par Air Canada et Swissair. Air Canada, qui utilisera un L-1011-500, fera le trajet en direction est les jeudis, vendredis et samedis et, en direction ouest, les vendredis, samedis et dimanches. Swissair, pour sa part, transportera ses passagers en DC-10 dans les deux sens, les lundis, mercredis et samedis.

**Le comité de recherche** sur les populations nordiques du département de démographie de l'Université de Montréal annonce la sortie d'un rapport de recherche bilingue (français-anglais), intitulé *Évaluation de la nécessité et de la disponibilité des données démographiques pour le territoire de la baie James et du Nord québécois*. (Adresse: C.P. 6128, succ. A, Montréal, Québec, Canada, H3C 3J7).



*Le Palais des congrès de Montréal ouvrira ses portes au printemps de 1983 et, selon son président, M. Jean Labonté, 65 000 nuitées sont déjà réservées. Le palais, situé en plein coeur de Montréal, coûtera au gouvernement du Québec \$81,4 millions et comprendra un hall d'exposition de 9 300 mètres carrés divisible en deux salles à l'épreuve du son, une salle de congrès de 4 600 mètres carrés subdivisible en trois sections, 30 salles de réunion pouvant accueillir de 80 à 1 200 délégués, un restaurant, une cafétéria, un salon-bar, une salle de presse, un stationnement souterrain. Plus de 3 000 chambres d'hôtel seront disponibles à proximité et 8 000 chambres à 20 minutes de marche, dont 4 000 accessibles par promenades souterraines ou métro. Seuls les congrès de plus de 2 000 délégués seront acceptés afin de ne pas concurrencer les hôtels de la région qui sont équipés pour recevoir de plus petits congrès.*

**La chaîne d'hôtels Ramada Inns** a réaménagé 10 p. cent de ses chambres (environ 240 chambres dans 13 hôtels au Canada) pour qu'elles répondent aux besoins des non fumeurs. On y a remplacé les draps, les tapis, voire les planchers de vinyle pour enlever toute trace d'odeur de tabac.

**L'unité des soins intensifs** des nouveaux-nés de l'hôpital Royal Victoria, à Montréal, a une tradition de Noël intéressante. Le personnel de la pouponnière organise, chaque année, une réception du temps des fêtes pour tous ses anciens pensionnaires qui pesaient 1500 grammes ou moins à leur naissance.

**Les pensions de retraite** de la Fonction publique fédérale ont augmenté de 12,2 p. cent depuis le 1<sup>er</sup> janvier.

**Les fonctionnaires** de la direction de la Production et de l'Inspection des aliments du ministère de l'Agriculture acceptent maintenant les demandes de permis d'importation de bovins d'Europe continentale et de moutons de France. Les expéditions de ces animaux devraient avoir lieu l'automne prochain.

**Le joueur de défense Serge Savard** a quitté l'équipe de hockey des Canadiens pour jouer avec les Jets de Winnipeg, dont il devient capitaine.

**Le Congrès américain** a approuvé, par 233 voix contre 173, la construction du gazoduc Alaska-Canada. Le gazoduc doit transporter le gaz naturel de Prudhoe Bay (Alaska), jusqu'aux 48 États du Sud, en passant par le Canada.

**Les consulats** du Canada à Buffalo, Cleveland, Dallas, Detroit, Minneapolis et Philadelphie sont élevés au rang de consulats généraux en reconnaissance des responsabilités de plus en plus grandes qu'ils assument pour représenter efficacement les intérêts canadiens aux États-Unis.

*Hebdo Canada* est publié par la Direction des programmes d'information à l'étranger, ministère des Affaires extérieures, Ottawa K1A 0G2.

Il est permis de reproduire les articles de cette publication, de préférence en indiquant la source. La provenance des photos, si elle n'est pas précisée, vous sera communiquée en vous adressant à la rédactrice en chef, Prisca Nicolas.

*This publication is also available in English under the title Canada Weekly.*

*Algunos números de esta publicación aparecen también en español bajo el título Noticiario de Canadá.*

*Alguns artigos desta publicação são também editados em português sob o título Notícias do Canadá.*

**Canada**