

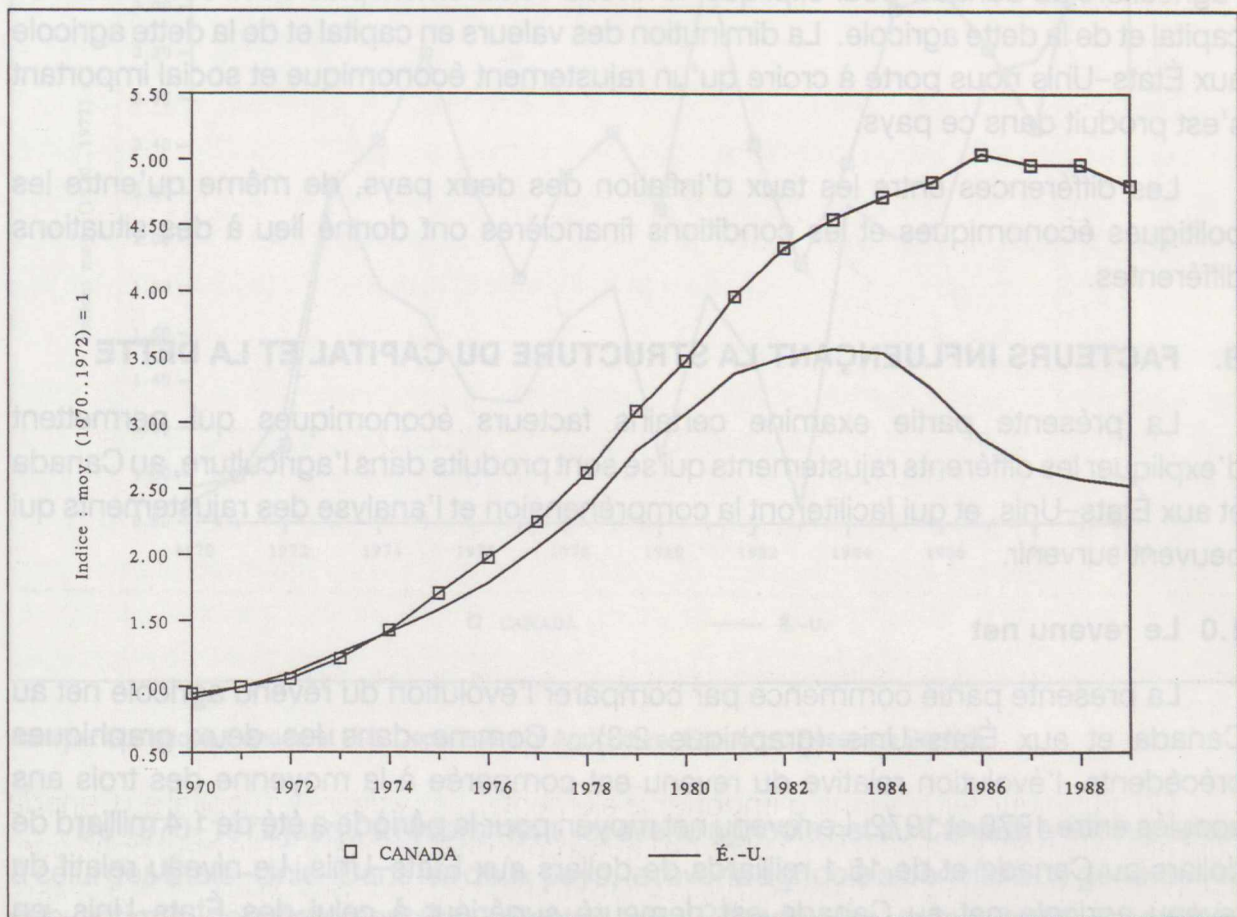
augmenté selon un taux annuel composé de près de 14 p. 100 entre 1971 et 1982². Après une diminution au cours des six années suivantes dans presque toutes les provinces, la valeur des terres au Canada et, en particulier, en Ontario, s'est accrue entre 1988 et 1990.

En résumé, la valeur en capital de l'agriculture canadienne a augmenté davantage que celle des États-Unis au cours des vingt dernières années. Ce phénomène est surtout attribuable au taux d'appréciation de la valeur des propriétés agricoles.

2.0 La dette agricole

Graphique 2.2

Évolution du niveau de la dette au Canada et aux États-Unis, 1970 - 1989



Source : Statistique Canada et U.S. Department of Agriculture, Economic Research Service.

2 Société du crédit agricole, *Statistiques sur le crédit agricole*, différents numéros.