

JOURNAL D'AGRICULTURE.

Après avoir créé l'homme, Dieu le plaça dans le Jardin d'Eden pour le cultiver et le garder.—[Genèse, II, 15.]



Heureux les cultivateurs, s'ils savaient apprécier les avantages de leur condition.—[Virgile.]

Vol. 2 St. Hyacinthe,—Province de Québec,—Mercredi, 13 Décembre 1870. No. 10-11

Courrier de St Hyacinthe



Les abonnements datent du 1er et du 15 de chaque mois et sont de pas moins de 6 mois, strictement payables d'avance. Une augmentation de 33 1/2 p cent sera faite aux retardataires. Pour discontinuer il faut avoir payé tous arrérages, et donner un mois d'avis par écrit.

TARIF DES ANNONCES.

Première insertion, 8 cts. par ligne, chaque insertion subséquente, 2 cts. Adresses d'affaires, \$3 par année. Annonces Commerciales, et autres traitées de gré à gré.

JOURS DE PUBLICATION.—Edition semi-quotidienne, Mardi, Jeudi, Samedi Edition Hebdomadaire, Vendredi. The Farmer's Journal, Jeudi.

Camille Lussier, propriétaire-éditeur imprimeur; Bureaux Imprimerie-résidence, maison H. J. Doherty, coin nord des rues Cascades et St. Hyacinthe, St Hyacinthe.

CONDITIONS D'ABONNEMENT

3 fois par semaine, 12 mois, \$3, 6 m. \$1-50
do Et. Un. 12 mois \$4; 6 m. \$2
1 fois par semaine, 12 mois \$1-50, 6 m. 75c
do Et. Un. 12 mois \$2-00, 6 m. \$1
1 an d'avance, 1 f. par semaine Can. \$1
" " " " " E U \$2 g b
Farmer's Journal, 12 mois d'avance \$1

Le Journal d'Agriculture paraît le Mercredi de chaque semaine. Le prix de l'abonnement est de Un écu, ou 50 cts: d'avance. Pas d'avance \$1.

Toutes lettres, etc., doivent être adressées, (franc de Port) comme suit.

CAMILLE LUSSIER,

Bureau du Courrier,
St. Hyacinthe,
P. Q.

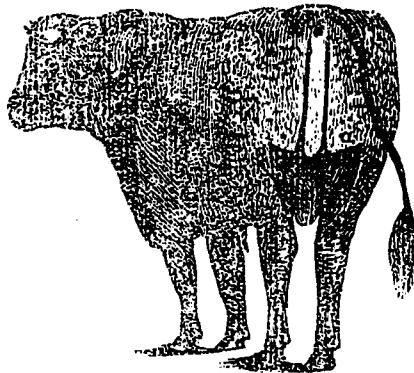
TRAITE DES VACHES LAITIÈRES.

(Suite)

SIXIÈME CLASSE

Taureaux double lisières.

Il serait bon de rechercher avec soin les taureaux de cette classe, comme types régénérateurs.



1er ordre.—Bons.

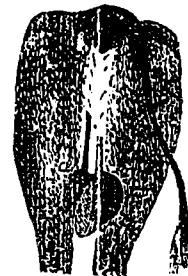
L'écusson de cette classe est tout différent des autres par la forme. Il est divisé en deux parties par une bande de poil, descendant, qui, partant de l'anus, descend perpendiculairement jusque sur les testicules, et sépare, l'écusson en deux parties égales; ces taureaux sont d'autant meilleurs que cette séparation est plus tranchée, que le poil et la peau sont dans les conditions de finesse et de couleur des premiers ordres des autres classes.



2ème ordre.—Médiocres.

La partie inférieure de l'écusson est déprimée et arrondie; la bande de la gauche remonte seule jusqu'à l'anus,

celle de droite est interrompue vers la moitié du trajet; toutes deux sont plus rapprochées de la ligne mitoyenne que dans l'ordre précédent.

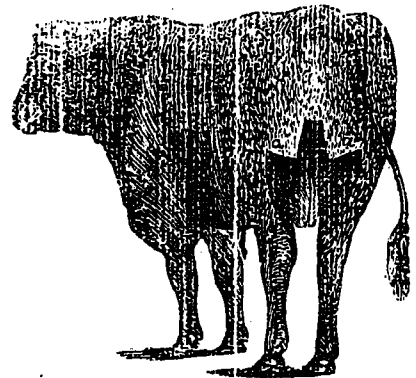


3ème ordre.—Mauvais.

L'écusson est déprimé de plus en plus, et les bandes encore plus resserrées que celles de l'ordre précédent; la bande de droite est interrompue vers les deux tiers de son parcours, celle de gauche vers les deux tiers; elles paraissent néanmoins se prolonger par quelques poils hérissés et montant par interruption.

SEPTIÈME CLASSE.

Taureaux Poitevins.



1er ordre.—Bons.

La forme de l'écusson est identiquement la même que dans la femelle de même classe et de même ordre; le duvet qui recouvre l'écusson et toute la partie au dessus, est redouté, fin et soyeux. La couleur de la peau est