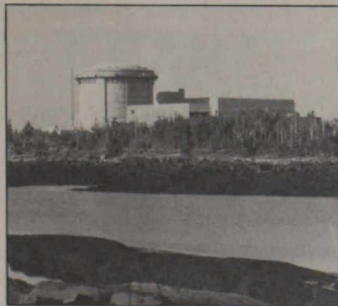


journal

TECHNIQUES

■ **Pisciculture.** Des chercheurs de l'université de Guelph (Ontario) étudient la possibilité de créer un élevage de crevettes à l'échelle commerciale. L'objectif consiste à élever les crustacés dans des eaux maintenues à des températures comprises entre 20 et 27 degrés. Seraient mis à profit les rejets d'eau chaude de la centrale nucléaire de Bruce, construite sur la façade orientale du lac Huron. La puissance de cette centrale, actuellement de 2980 mégawatts, passera dans peu d'années à 5980 mégawatts avec l'aménagement de quatre nouvelles unités de production.

■ **Energie nucléaire.** Après l'Ontario, le Nouveau-Brunswick est entré dans l'ère nucléaire avec une première centrale d'une puissance de 630 mégawatts. La centrale est construite à Point-Lepreau, sur la baie de Fundy et non loin de la capitale, Saint-Jean, principale agglomération urbaine de la province.



Point-Lepreau, Nouveau-Brunswick.

Son aménagement, qui a coûté un peu plus de 6 milliards de francs français, a demandé sept ans. Entre temps, les prévisions de consommation du Nouveau-Brunswick ont été révisées en baisse, de sorte que la province a conçu le projet de vendre aux États américains qui sont ses voisins, le Maine et le Massachusetts, la moitié de l'énergie qui sera produite par la centrale.

■ **Contre le feu.** Le Conseil national de recherches du Canada dispose maintenant, dans la région d'Ottawa, d'une station ultra-moderne d'études pyromé-

triques qui lui permet de réaliser des incendies expérimentaux. Un laboratoire et une tour d'expérimentation sont les pièces maîtresses de la station. Le laboratoire offre l'aspect d'un immense hangar métallique dont le plafond est à l'épreuve du feu. Le bâtiment est doté de ventilateurs géants et de bouches d'aération télécommandées et il



Station d'études pyrométriques.

comprend un réseau complexe de conduites d'eau et de gaz propane. On pourra y produire tous les types d'embrasement à l'abri du vent et de la température extérieure, y construire et y brûler sous observation des pièces d'habitation, des couloirs, des logements entiers et même des chambres d'hôpital en enfilade. Quant à la tour, il s'agit d'un bâtiment de dix étages où les chercheurs pourront observer, mesurer et maîtriser le développement des incendies en climat froid dans des immeubles de grande hauteur. Grâce à cet équipement très élaboré, le Conseil national de recherches peut étudier les aspects techniques de la propagation du feu, fléau qui fait chaque année de trop nombreuses victimes en Amérique du Nord.

SOCIÉTÉ

■ **Population.** A la date du dernier recensement décennal (3 juin 1981), le Canada comptait 24 105 000 habitants, chiffre en augmentation de près de 6 p. 100 sur celui de 1976 (recensement intermédiaire). Cette moyenne d'augmentation n'a cependant été atteinte par aucune des dix provinces canadiennes. En revanche, deux d'entre elles l'ont dépassée de beaucoup : la

population de la Colombie-Britannique a augmenté de 10 p. 100 et celle de l'Alberta de 20 p. 100.

	habitants
Ontario	8 551 700
Québec	6 377 500
Colombie-Brit.	2 716 300
Alberta	2 207 800
Manitoba	1 017 300
Saskatchewan	957 000
Nouvelle-Ecosse	837 800
Nouveau-Brunswick	688 900
Terre-Neuve	562 000
I. Prince-Edouard	121 300
Territ. Nord-Ouest	44 700
Yukon	22 700
Canada	24 105 000

Source : Statistique Canada, juin 1981.

Elections provinciales.

Deux des dix provinces canadiennes, Terre-Neuve et la Saskatchewan, ont renouvelé en avril dernier leurs assemblées législatives respectives. A Terre-Neuve (562 000 habitants), le premier ministre conservateur, M. Brian Peckford, avait provoqué des élections anticipées pour obtenir des électeurs un mandat clair en vue de ses négociations avec le gouvernement fédéral sur la question du statut des ressources du plateau continental. D'importants gisements de pétrole sont en effet à la veille d'être mis en exploitation au large des côtes de Terre-Neuve. Au pouvoir depuis plus de dix ans, le parti conservateur a encore accru sa majorité parlementaire : avec 55 p. 100 des suffrages, il a obtenu 44 sièges (au lieu de 37); l'assemblée provinciale compte 52 sièges. En Saskatchewan (957 000 habitants), le Parti conservateur a reconquis le pouvoir sur le Nouveau parti démocratique (social-démocrate) qui l'occupait depuis plus de dix ans : avec 54 p. 100 des suffrages, il a obtenu 57 sièges sur 64 (au lieu de 15 sièges sur 59). Le nouveau premier ministre conservateur, M. Grant Devine, avait fait campagne contre l'intervention croissante des pouvoirs publics dans les affaires économiques, en particulier contre la hausse des taxes sur l'essence (la Saskatchewan est l'une des deux provinces productrices de pétrole).

■ **Cour suprême.** Mme Bertha Wilson, juge à la cour d'appel de l'Ontario, a été nommée en mars dernier juge à la cour suprême du Canada. Elle est la première femme à accéder à cette fonction. Instituée en 1875, la Cour suprême comprend un juge en chef, appelé juge en chef du Canada, et huit juges puînés. Elle a juridiction d'appel, pour tout le Canada, en matière civile et pénale. Elle



Bertha Wilson.

doit aussi se prononcer sur les questions qui lui sont soumises par « le gouverneur en conseil », c'est-à-dire par le gouvernement. Elle peut enfin conseiller le Parlement fédéral sur les projets de loi qui lui sont renvoyés en vertu d'une ordonnance de l'une des deux chambres, la Chambre des communes et le Sénat.

■ **Wilfrid Pelletier,** disparu en avril dernier à l'âge de quarante-cinq ans, a joué un rôle majeur dans l'évolution de la



Wilfrid Pelletier.

musique au Canada, plus particulièrement au Québec, au cours des cinquante dernières années. Né à Montréal, il devint très jeune pianiste accompa-