

Page Agricole

LA CONSTRUCTION DE L'ETABLE

Vous proposez-vous de construire une étable ou d'en refaire une ancienne? Faites d'abord vos plans soigneusement et voyez le plus possible d'autres étables déjà construites. Les erreurs de construction coûtent cher et elles durent longtemps; si l'on achète une mauvaise vache ou que l'on plante une pauvre récolte, on peut facilement s'y reprendre; c'est beaucoup moins facile pour une construction. Les avantages d'une étable bien organisée et bien construite sont nombreux; nous n'en énumérons que quelques-uns. Le "train" se fait plus facilement; on perd moins de jeunes animaux; la production du lait augmente; les bêtes sont plus à leur aise. L'étable est un placement; les animaux devraient donner un bon revenu sur le coût de la construction, et à ce point de vue les vaches fortes laitières méritent un abri plus coûteux que les mauvaises.

Quelques-uns des points importants à considérer dans la construction d'une étable sont l'emplacement, la grandeur et le type du bâtiment, l'arrangement, la construction, la lumière, le cube d'air, la ventilation et le matériel.

EMPLACEMENT

L'emplacement sera sec et bien drainé; l'étable sera disposée de façon à ce que les vents prédominants touchent la partie la moins importante et ne soient pas dirigés de l'étable à la maison. Il vaut mieux disposer les bâtiments nord et sud pour que les côtés reçoivent le soleil du matin et de l'après-midi.

TYPE

Dans les petites étables à toutes fins, les vaches et les chevaux peuvent être gardés ensemble; sur les grandes fermes, les vaches devraient être séparées des chevaux. Au point de vue de la forme, les étables sont généralement classées en rectangulaires, ou rondes, en U ou en T; les trois dernières sont simplement des combinaisons de la forme rectangulaire, et c'est à ce type qu'on applique les remarques suivantes.

DIMENSION

Une largeur commode pour deux rangées de vaches peut varier de 30 à 35 pieds (dimension intérieure); la dimension de 34 pieds est généralement préférée. Le plafond doit être à 8 pieds 6 pouces du plancher.

ARRANGEMENT

Vaut-il mieux mettre les animaux tête à tête ou dos à dos? Les deux systèmes ont leurs avantages; c'est au cultivateur à décider. Lorsqu'ils sont dos à dos, le nettoyage peut se faire d'un

même passage; le plus gros du travail se fait derrière les bêtes; le soleil donne sur les mangeoires; les animaux se présentent mieux, et il est plus facile de les amener à une même porte. Lorsqu'ils sont tête à tête, la distribution des aliments, une opération plus fréquente que la traite ou le nettoyage, se fait d'un même passage; les rigoles reçoivent le soleil, ce qui est plus hygiénique; on a plus de lumière pour la traite; deux portes évitent l'encombrement à l'entrée; le système de ventilation s'installe plus facilement.

STALLES DES VACHES

La largeur des stalles varie de 3 à 4 pieds; la moyenne est de 3 pieds 4 pouces ou de 3 pieds 6 pouces; la longueur de 4 pieds 6 pouces à 5 pieds; on peut loger des animaux grands et petits en variant la longueur du pontage d'un bout de la rangée à l'autre. On peut obtenir presque toutes les longueurs que l'on désire avec les carcans mobiles actuels. La largeur des rigoles varie de 16 à 18 pouces, la profondeur est de 5 à 7 pouces du côté du passage et de 7 à 8 pouces du côté de la stalle. Les mangeoires peuvent être hautes ou basses. Dans la mangeoire basse, le devant est de niveau avec le passage d'alimentation et la mangeoire a généralement 2 pieds de large et environ 6 pouces de profondeur. La mangeoire haute a 2 pieds ou 2 pieds 1 pouce de largeur et le devant 1 pied ou 1 pied 6 pouces de hauteur. Le fond de la mangeoire est en arc de cercle avec un rayon de 1 pied 6 pouces, le centre est à 7 pouces du rebord.

CONSTRUCTION

Le sol de béton est le seul qui soit réellement satisfaisant; il est durable et facile à tenir propre. Nous admettons qu'il est froid pour les stalles, mais on peut le recouvrir de madriers, de briques de liège ou de blocs de bois créosoté. Les planchers de madriers devraient pouvoir s'enlever pour le nettoyage; la brique de liège coûte cher; elle peut être employée pour les troupeaux de race pure, bons producteurs; les blocs créosotés devraient être posés dans de l'asphalte chaude, avec joints à expansion. Cependant un plancher de ciment recouvert d'une litère épaisse est généralement satisfaisant. Les mangeoires et les rigoles devraient être en pente de un pouce par dix pieds jusqu'à une longueur de 50 pieds. Dans les étables plus longues, la pente ira des extrémités au centre. Elles doivent être munies d'égouts avec bouchons, pour pouvoir être lavées avec une abondance d'eau. Les murs peuvent être en pierre, en brique, en tuile, en béton ou en bois. Les premiers exigent l'emploi d'un matériau d'air. Le mur

de béton peut remonter quelques pieds jusqu'aux châssis ou même jusqu'au plancher du grenier, avec charpente supérieure en bois.

Pour la charpente du toit, on peut employer le chevron lié ou le madrier. Dans le chevron lié, qui convient pour les largeurs de 36 ou de 38 pieds et lorsque les murs de côté n'ont pas plus de 10 pieds, chaque chevron supérieur est lié au chevron inférieur et chaque chevron inférieur aux montants du mur. La charpente en madriers se compose de fermes espacées de dix à quatorze pieds de centre à centre, avec une panne courant sur toute la longueur de l'étable. La quantité de bois dans les deux genres est à peu près la même, mais le chevron lié n'exige pas de morceaux de plus de 14 pieds de longueur, et il est généralement plus économique et tout aussi solide dans les conditions que nous venons de signaler.

LUMIERE

Il faut beaucoup de châssis, au moins quatre pieds carrés de vitre par vache, plus si c'est possible. Les châssis doivent être plus hauts que larges pour ensoleiller le plus possible de plancher. Une bonne fenêtre se compose de deux châssis (chacun de 6 vitres de 10 pouces par 12 pouces). Celui du dessous est fixe et celui du dessus est relié par des charnières à celui du dessous pour s'ouvrir vers l'intérieur, au moyen d'une chaîne. Une fenêtre de 12 vitres carrées de ce genre fournit 1 pied carré de vitre. Pour les loges (box stalls) un châssis de six vitres est généralement satisfaisant; une bonne proportion est un pied carré de vitre pour 20-25 pieds carrés de plancher. L'emploi de châssis doubles rend l'étable beaucoup plus confortable en hiver.

VENTILATION

Les animaux gardés dans une étable mal ventilée consomment de 1/4 à 1/2 de plus de nourriture pour se maintenir en bon état de chair et de production que ceux qui sont dans des bâtiments bien ventilés. Si la circulation n'est pas bonne, l'air réchauffé par les animaux s'élève et se condense sur les murs et le plafond, et l'humidité s'écoule. Les murs mal construits sont aussi une cause fréquente d'humidité. L'air du dehors pénètre à travers et se condense sur les murs intérieurs. Il faut de 500 à 700 pieds cubes d'air par vache, et pour cela le plafond ne doit pas être à plus de 8 pieds 6 pouces de hauteur. Il pourrait être abaissé à 8 pieds dans les box-stalls ou les loges des bœufs où l'on garde moins d'animaux par pied carré de plancher. Un grenier au-dessus de l'étable est indispensable dans ce climat pour protéger les animaux contre le froid.

Les détails de la construction d'un système de ventilation sont donnés au complet dans le bulletin n. 78, mais quelques notes peuvent être ajoutées ici. Les bouches d'entrée doivent être bien réparties sur toute la longueur de l'étable; elles ne doivent pas avoir plus de 8 pouces de diamètre; toutes doivent avoir une clef de réglage. Les bouches de sortie doivent être étagées avec deux épaisseurs de bois et du papier à construction entre les deux, et toutes doivent être munies d'une clef. Les bouches peuvent varier de 20 à 28 pouces carrés; il ne faut pas qu'elles soient trop grosses, il ne faut pas non plus en avoir

un grand nombre de petites. On considère qu'une superficie de 15 pouces carrés par tête pour les entrées et de 24 pouces par tête pour les sorties suffit.

MATERIEL

Le coût élevé de la main-d'œuvre peut justifier l'installation de matériel qui permettra d'économiser le travail et de réduire ainsi les frais. On fera bien de régler soigneusement la face des portes-fenêtres, des portes-fourrages, des machines à traire, etc., avant de construire, afin d'éviter d'avoir à régler et à ajuster inutilement plus tard.

R. A. V. NICHOLSON, Architecte, ferme expérimentale centrale.

ST-ANDRE

Dimanche dernier, un groupe d'amis se rendirent à la demeure de M. Jos. Poitras pour y passer la soirée. On joua aux cartes... au quarante-cinq... Le jeu favori des noisissins de St-André.

On s'amusa bien. Cependant, pendant la soirée une discussion s'éleva sur quelques lignes parues dans un journal de la semaine dernière concernant Bill.

On dit même que mon Bill n'est pas de belle humeur. Ne te fâche pas Bill! C'est probablement parce que toi et Jules êtes les meilleurs joueurs qu'on vous ait vus... Tu n'es un peu fort, il est vrai, mais il paraît que toi et Jules vous aimez beaucoup les petites bêtes qui jappent. Ha! Ha!

ELIXIR VIGOL
du Dr Laporte, de Clair, N.-B.
tonique à \$1.50
en vente à la
PHARMACIE VAN WART



Les enfants s'écrient: "O quelle joie"

Vous pouvez manger le Shredded Wheat tel qu'il est avec du lait ou crème—mais il est meilleur si vous faites croustiller les biscuits dans le four et si vous versez du lait chaud sur ceux-ci. Les savoureuses fibres de blé cuit sont si croustillantes et délicieuses—les enfants en demandent davantage et c'est si bon pour eux. Contient tout ce que leurs corps en croissance ont besoin. Délicieux avec des fruits.

SHREDDED WHEAT



AVEC TOUT LE SON
DU BLE ENTIER

THE CANADIAN SHREDDED WHEAT CO.



Vendredi, 31 Jan. --- Samedi, 1er Fev. --- Lundi, 3 Fev.

Marmalade aux oranges 'Aylmer' bouteille 40 oz 27c

Confitures aux fraises Aylmer 40 oz 41c

Savon P. G. 10 morceaux 39c

Prunes "Green Gage" 2 boîtes 21c

Riz 'Rangoon' 2 livres 15c

SODAS de Marven en chaudières chacune 37c

Cafe 'Special Blend' sac de 1 lb 39c

Papier de toilette 'Pyramid' 6 rouleaux 21c

Des milliers ont profité des bas prix que nos Groceterias, grâce à leur formidable pouvoir d'achat, sont en mesure d'offrir. Nos Groceterias sont la plus formidable organisation du genre au Canada. Avez-vous fait vos emplettes par l'entremise du Groceteria? Venez vendredi et profitez des valeurs exceptionnelles que nous offrons. Farine A Pâtisserie, 24 lbs \$1.15

Saumon Rose de Choix 2 boîtes de 16 oz 33c

Soupe aux Tomates de Campbell 2 boîtes 21c

Savon de Toilette "LUX" 3 morceaux 20c
LUX gros paquets 21c
Savon "Many Flowers" 3 pour 17c

Vi-Tone boîte de 1 lb 49c

Tomates, qualité 'Standard' 2 boîtes 23c (Limite 6 boîtes par client) boîte No. 2 1/2

Avoine Roulee sac de 5 lbs 24c

'Shredded Wheat' 2 paquets pour 23c
Flocons de maïs 3 pour 25c
Sodas de Marven paquet de 8 oz 2 pour 23c



Pois, Qualité "Standard" 2 pour 23c (Limite 6 boîtes par client) boîte No. 2 grandeur No. 5

Beurre "Sunglo" 2 lbs 81c OPERATED BY T. LEATON CO.

Confitures aux framboises bouteille 40 oz 35c

Asperges 'RioVesta' 2 boîtes 39c

Crème de tartre sac de 1 lb 33c

Lait 'Carnation' 2 boîtes pour 23c

Lait St-Charles 2 boîtes 23c

Poires avec Sirop 2 boîtes No. 2 pour 25c

ALLUMETTES "Columbia" 3 boîtes 23c

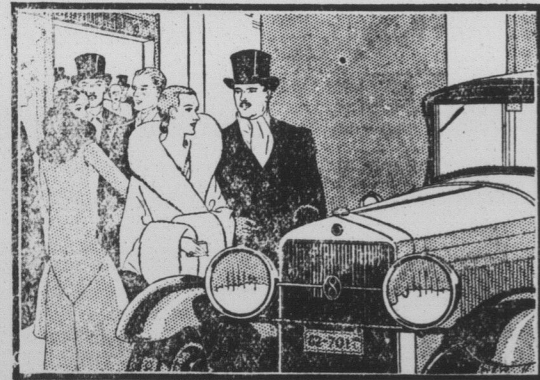
The Pekoe, la livre Sac de 1 lb 39c

Prunes Lombard 3 boîtes 27c



Les Nouveaux Huit Cylindres STUDEBAKER

One été éprouvé par le temps



TROIS ans d'un succès sans égal supportent la réputation des Champions Studebaker huit cylindres. Ils détiennent les plus grands records internationaux et mondiaux, et plus de records pour un auto régulier américain que toutes les autres marques d'autos ensemble.

Votre choix pour l'un de ces beaux autos, modernes en tout, exprimant le raffinement, est certifié par l'approbation de près de cent mille propriétaires de Studebaker Straight Eight... et par l'emblème de Studebaker — une marque de distinction depuis 78 ans.

STUDEBAKER HUIT NE COÛTE PAS PLUS A OPERER Sedan Dictator Huit, \$1695; Sedan Commander Huit, \$1995; Sedan Président Huit, \$2355. Prix à l'usine, taxes en plus.

WILLIE C. ALBERT

EDMUNDSTON, N.-B.