

**Sommaire de la "Revue de la Mode" du 21 octobre**

**GRAVURES :** Toilette de promenade.—Bande de tapisserie.—Toilette bleue.—Toilette beige.—Toilette d'intérieur.—Toilette en lainage.—Toilette de promenade.—Costume pour fillette de trois ans (devant et dos).—Chapeau gris fumée.—Capote coulissée.—Douze formes de chapeaux.—Sept accessoires de chapeaux.—Trois cols parures.—Fichu de dentelle.—Deux nœuds.—Costume court.—Robe de soirée.—Costume de jeune fille.—Robe de jeune fille (devant et dos).

**TEXTE :** Explication des toilettes et des ouvrages.—Courrier de la mode.—Chronique parisienne.—Les Remords de Félicie (suite) Causerie financière.—Menus de la semaine.—Aubergines à la turque.—Revue des magasins et de l'industrie.

**COUVERTURE :** Récréations en famille.—Solutions des Récréations.—Petite correspondance.—Correspondance du docteur.—Avis divers.

**GRAVURE COLORIÉE :** Trois toilettes, dont une d'enfant.

**PATRONS ET BRODERIES.**—1er Côté. Patrons : Corsage de la robe de soirée.—Corsage-veste.—Costume de jeune fille.  
2e Côté. Broderies : Volant de robe.—Rideau de vitrage.—Bande en application.

Abonnement pour le Canada : Un an, \$6 ; six mois, \$3 ; trois mois, \$1.50. S'adresser à M. Foursin-Escande, No. 11 rue Hébert, Québec.

**Sommaire du "Monde Illustré" du 20 octobre**

**TEXTE :** Courrier de Paris, par P. Véron.—Nos gravures : A Java ; voyages de M. Janssen à Pile Caroline, aux îles Sandwich et en Amérique ; une noce bretonne ; M. Poubelle ; La Gloire, tableau de M. J.-A. Rixens ; la forêt de Chantilly ; la justice chez les anthropophages.—Grandes manœuvres.—Exposition nationale des Beaux-Arts, par Olivier Merson.—Courrier du Palais, par Petit-Jean.—Chronique musicale, par A. de Lasalle.—Théâtres, par Charles Monselet.—Le Monde financier.—Récréations de famille.—Echecs, rébus et solutions.

**GRAVURES :** Les vendanges à Andresy.—A Java avant la catastrophe ; types et vues.—Voyages de M. Janssen : île Caroline ; lac de lave incandescente.—Une noce bretonne, l'arrivée des mets ; la danse après le repas ; la prière des mendiants.—La Gloire, tableau de M. J.-A. Rixens.—M. Poubelle, nouveau préfet de la Seine.—Chantilly : la Table de pierre dans la forêt.—La justice au Zanguebar.—Echecs.—Rébus.

Abonnement pour le Canada : Un an, \$5.40 ; six mois, \$2.80. S'adresser à M. Foursin-Escande, No. 11 rue Hébert, Québec.

**PERDU ET GAGNÉ**

**CHAPITRE I**

Je suis tombé malade il y a un an des fièvres billieuses.

Mon médecin déclara que j'étais guéri, mais j'eus une rechute, accompagnée des douleurs aiguës dans le dos et les reins. Je ne pouvais marcher.

Je diminuai de 228 livres à 120 ! Je m'étais fait soigner pour le foie, mais sans aucun soulagement. Je crus n'avoir plus que quelques mois à vivre ; alors je commençai l'usage des Amers de Houblon, immédiatement mon appétit devint meilleur, et tout mon système se trouva changé comme par enchantement, et, après avoir employé quelques bouteilles je suis plus fort et pèse plus qu'avant. Essayez les Amers de Houblon. Je leur dois la vie.

R. FITZPATRICK.

Dublin, 6 juin 1883.

Comment l'on devient malade.—En s'exposant trop le jour ou la nuit, en mangeant trop et sans prendre d'exercice—trop travailler sans repos, toujours se purger—et surtout trop faire usage de tous les remèdes de charlatans annoncés à grands frais.—Pour vous remettre essayez les Amers de Houblon.

**VARIÉTÉS**

A la police correctionnelle :  
Le président.—Vous dites que le prévenu vous a insulté ?  
Le gardien de la paix.—Oui, monsieur le président.  
—Le président.—Que vous a-t-il dit ?  
—Le gardien de la paix.—Il m'a répondu... mange !

Un gamin à un inspecteur qui l'interroge sur les quatre règles :  
Les griefs s'additionnent.  
Les fonds de l'Etat se soustraient.  
Les scandales se multiplient.  
Les ministres se divisent.

**JEU DE DAMES**

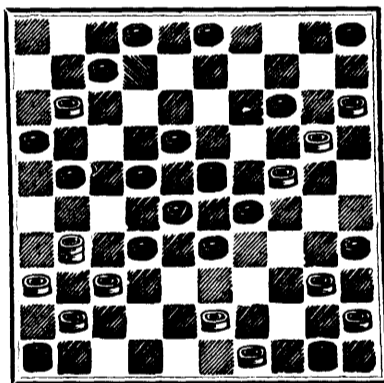
Adressez les communications concernant ce département à Jos.-E. T., 61, rue Versailles, Montréal.

Solutions justes du problème français No 41  
Montréal : J. Paradis, T. Amelin, V. R. Pleau et Firmin Gladu.  
Ottawa : P. Branchon, J. Béland, Jacques Trudel et Frs. Bouchard.  
Hull : V. Morel E. Lapiere et Antoine Pinsonneault.  
Québec : J. Falardeau, Z. Trudel, Ambroise Piché et N. Gingras.  
Lévis : J.-B. Tremblay, Pascal Allard, Jérémie Ladurantaye.  
Portneuf : Michel Thibaudeau et J.-B. Labranche.  
Rimouski : V. Déziel, Louis Marchand, Frs. Charbonneau, E. Derome, O. Menta, Georges Primeau, Narcisse Trudel, Lucien Turcot et N. Blanchet.  
Saint-Jean, P. Q. : Joseph St. Onge, François Melançon.

**PARTIE FRANÇAISE PROBLEME No 42**

Composé par M. Chatillon

**NOIRS**



**BLANCS**

Les Blancs jouent et gagnent

Solution juste du problème No. 41

Blancs—47 à 21, 46 à 41, 2 2 à 18, 30 à 25, 35 à 4 pr 3 et gagnent.



**DES SOUMISSIONS** cachetées, endossées "Soumissions pour habillements militaires et approvisionnements des magasins" adressées au soussigné, seront reçues jusqu'à midi,

**Mercredi, le 7 novembre 1883.**

On peut se procurer des formes imprimées de soumissions, contenant des renseignements complets du Département, à Ottawa, et aux Magasins Militaires suivants, où on peut aussi examiner des modèles cachetés de tous les articles, savoir : Le bureau du Magasin Militaire, à London, Toronto, Kingston, Montréal, Québec et St-Jean, N.-B.

Nulle soumission ne sera reçue, si elle n'est faite ainsi sur des formes imprimées. Chaque soumission doit être accompagnée d'un chèque accepté d'une banque canadienne, au montant de dix pour cent, sur la valeur totale des articles pour lesquels la soumission est faite, qui sera forfait si la partie qui a fait la soumission refuse d'exécuter le contrat, à la sommation qui lui en sera faite, ou si elle manque de compléter ce pourquoi elle a soumissionné. Si la soumission n'est pas acceptée le chèque sera rendu.

C. EUG. PANET,  
Député du Ministre de la Milice et de la Défense.  
Ottawa, 2 octobre 1883.



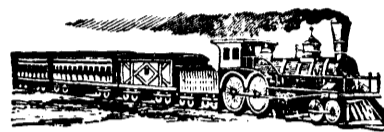
**CANAUX DU ST-LAURENT**

**Avis aux Entrepreneurs**

L'adjudication des travaux à l'entrée supérieure du canal Cornwall, et de ceux à l'entrée supérieure du canal du Rapide Plat, qui devait avoir lieu le 13me jour de novembre prochain, est inévitablement remise aux dates ci-dessous :  
Les soumissions seront reçues jusqu'à mardi, le quatrième jour de décembre prochain.  
Les plans, devis, etc., pourront être examinés aux endroits déjà mentionnés dès et après mardi le vingtième jour de novembre.  
Pour les travaux à la tête du canal des Galops, les soumissions seront reçues jusqu'à mardi le dix-huitième jour de décembre. Les plans et devis, etc., pourront être examinés aux endroits déjà mentionnés dès et après mardi le quatrième jour de décembre.

Par ordre,  
A. P. BRADLEY,  
Secrétaire.

Département des chemins de fer et canaux,  
Ottawa, 20 octobre 1883.



**Chemin de Fer Intercolonial**

**Arrangements d'automne**

COMMENÇANT LE 15 OCT. 1883.

Des convois directs pour passagers circuleront tous les jours, le dimanche excepté, comme suit :

Part de Pointe Lévis.....	8 00 a. m.
Arrive à Rivière-du-Loup.....	2 15 p. m.
" Cacouna.....	12 41 "
" Trois-Pistoles.....	22 "
" Rimouski.....	3 07 "
" Little Metis.....	4 03 "
" Métapédia.....	6 55 "
" Campbellton.....	7 23 "
" Dalhousie.....	8 00 "
" Bathurst.....	9 50 "
" New-Castle.....	11 32 "
" Moncton.....	2 05 a. m.
" Saint-Jean.....	6 00 "
" Halifax.....	1 07 "

Ces convois se relient à la Courbe de la Chaudière avec les convois du Grand Tronc partant de Montréal à 10.00 heures p. m., et à Campbellton avec le bateau "Admiral," qui part le mercredi et le samedi pour Gaspé, Percé, Pasbebiac, etc., etc.

Les trains pour Halifax et Saint-Jean se rendent à leur destination le Dimanche. Les chars Pullman partant de Montréal les Lundi, Mercredi et Vendredi, se rendent à Halifax, et ceux des Mardi, Jeudi et Samedi à Saint-Jean.

On peut maintenant se procurer des billets pour tout le voyage à des prix d'excursion, pour aller, par char et par eau, à aucun endroit dans le bas du fleuve, Métapédia, Restigouche, Baie des Chaleurs, Ile du Prince-Edouard, et toutes autres places dans les Provinces Maritimes.

Pour les billets et toutes informations concernant les prix de passage et les taux de fret, l'heure des départs etc., adressez-vous à

G. W. ROBINSON,

Agent des passagers et du fret pour la division de l'Est, No. 186, rue Saint-Jacques [en face du St-Lawrence Hall], Montréal.

D. POTTINGER,

Surintendant en chef. Moncton N. B., 25 juin 1883.

**ROULEAUX EN FER GLACE**

Les soussignés offrent en vente

**DEUX MACHINES A CALANDRER**

chacune avec deux jeux de rouleaux en fer glacé. Une de 14 pouces de diamètre par 33 pouces de longueur, l'autre de 13 1/2 pouces de diamètre par 26 pouces de longueur. Ces deux machines sont en bon ordre et très fortes, peuvent servir à lamener le métal, le cuir, le papier, la paille, le drap, etc. Seront vendues à bon marché, et à des conditions libérales. S'adresser à

LA COMPAGNIE LITHOGRAPHIQUE BURLAND,

5 & 7 Rue Bleury, Montréal.

**LA POUDRE ALLEMANDE SURNOMMÉE**

**THE COOK'S FRIEND**

NE FAILLIT JAMAIS ET EST

Vendue chez tous les Epiciers respectables

**70 CARTES DE VISITES** avec votre 10c carné des nouveaux, nouveaux genres, par des artistes : Bouquets, Oiseaux, Chromos, Paysages, etc., tous différents. Livre d'échantillons complet pour agents, 25c. Grande variété de Cartes d'Annonces. Diminution pour le commerce et les imprimeurs. 100 Échantillons de Cartes d'Annonces de Fantaisie, 5c. Adresse : REVUE & BROS., boîte 22, Northford Ct.

**Mousseau, Archambault & Lafontaine.**

AVOCATS,

No. 7, RUE ST-JACQUES (AU SECOND) MONTREAL

Hon. J. A. MOUSSEAU, | J. L. ARCHAMBAULT, B.C.L. C.R. et M.P., Pro-Gén. | P. E. LAFONTAINE, L.L.D.

**LA COMPAGNIE**

**LITHOGRAPHIQUE - BURLAND**

(LIMITÉE)

CAPITAL ..... \$200,000

**ELECTROTYPEURS,**

**LITHOGRAPHERS,**

**IMPRIMEURS,**

**GRAVEURS,**

**EDITEURS.**

ETC., ETC.

**3, 5, 7, 9 & 11, RUE BLEURY**

**MONTREAL**

Cette compagnie, possédant un capital plus élevé qu'aucune autre Compagnie Lithographique du Canada, se trouve par sa position financière et le matériel considérable qu'elle possède, capable d'entreprendre l'exécution de toutes espèces d'ouvrages dans les diverses branches d'industrie qu'elle exploite.

Un personnel considérable d'artistes lui permet de garantir la qualité de ses ouvrages.

Elle possède en outre

- 12 presses à vapeur.
- 1 machine patenée à vernir les étiquettes.
- 1 machine électrique à vapeur.
- 4 machines à photographie.
- 2 machines à gravure photographique.
- 2 machines à enveloppe.

Aussi : Machines à perforer, à couper, à marquer, presse à relief pour enveloppes et séries de lettres, presse hydraulique, etc., etc.

Toutes commandes pour la Gravure, la Lithographie, la Typographie, l'Electrotypie, etc., exécutées avec soin et à des prix modérés.

Editeurs du CANADIAN ILLUSTRATED NEWS, du SCIENTIFIC CANADIAN et PATENT OFFICE RECORD, et aussi imprimeurs de L'OPINION PUBLIQUE.

Toutes commandes par Poste promptement exécutées. G. B. BURLAND, Gérant.

**"L'OPINION PUBLIQUE"**

On peut s'abonner pour 6 mois ou un an en s'adressant au No. 7, de la rue Bleury. La nouvelle administration a fait un choix de collaborateurs renommés dans tout ce que la Province a de meilleur comme écrivains. L'abonnement n'est que de \$3.00 par an.