

On May 27th, 1991, before a distinguished audience which included Their Imperial Highnesses, Prince and Princess Takamado, and the Prime Minister of Japan, His Excellency Toshiki Kaifu, the new Canadian Embassy was opened by the Prime Minister of Canada, the Right Honourable Brian Mulroney. Designed and constructed by Shimizu Corporation and Moriyama and Teshima Planners Limited, the new Chancery is a tangible expression of Canada's commitment to its relationship with Japan.

The official opening was the culmination of a seven-year project to redevelop the grounds of the Canadian Embassy. In 1984, the Canadian Government held a competition for redevelopment proposals which was won by a consortium consisting of Shimizu Corporation and Mitsubishi Trust and Banking Corporation. The Canadian Government stipulated that it incur no capital expenditure, nor be required to take out any loans or surrender ownership of the site. In addition, the project was to incorporate a temporary Chancery for use during the construction of the new building and an apartment complex for Canadian staff.

To finance the redevelopment, the building would encompass a portion surplus to the Embassy's immediate requirements. The consortium would fund and construct the building, and operate the surplus portion by renting it out to approved enterprises. The surplus portion would revert to the Canadian Government once the consortium recouped its investment. The resulting building, known as *Place Canada*, has a total floor area of 32,485 square meters, of which approximately 48% has been designated surplus.

Le 27 mai 1991, le très honorable Brian Mulroney, Premier ministre du Canada, procédait à l'ouverture de la nouvelle ambassade canadienne en présence de distingués invités, parmi lesquels se trouvaient Leurs Altesses Impériales, le prince et la princesse Takamado, ainsi que Son Excellence Toshiki Kaifu, premier ministre du Japon. Conçue et construite par la compagnie Shimizu, de concert avec Moriyama and Teshima Planners Ltd., la nouvelle chancellerie est l'expression physique de l'importance qu'attache le Canada à ses relations avec le Japon.

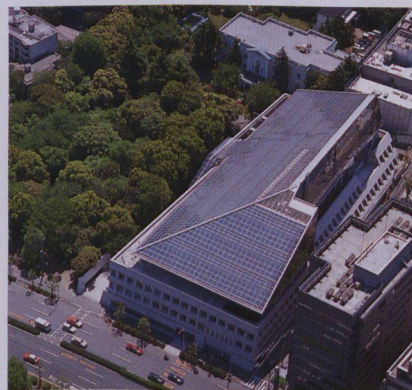
L'ouverture officielle marque l'aboutissement d'un projet de réaménagement du site de l'ambassade amorcé sept ans auparavant. En effet c'est en 1984 que le gouvernement du Canada tenait un concours afin de sélectionner un projet de réaménagement qui fut remporté par un consortium formé par la compagnie Shimizu et Mitsubishi Trust & Banking Corp. D'emblée le gouvernement stipula qu'il n'entendait pas déboursier de capital, ni contracter d'emprunt ou concéder la propriété du terrain. Le projet devait également inclure la construction d'une chancellerie temporaire, de même qu'un immeuble pour loger les employés canadiens.

Afin de financer le réaménagement, l'édifice comprendrait un espace excédentaire que le consortium, s'étant engagé à financer et construire l'édifice, pourrait louer à des entreprises approuvées par l'ambassade avant de rendre cette partie au gouvernement canadien une fois l'investissement initial recouvré. L'édifice qui en résulte, appelé *Place Canada* couvre une superficie de 32,485 m², dont environ 48% a été désigné excédentaire.

L'équipe conceptuelle comprenait

1991年5月27日、高円宮殿下ご夫妻および海部首相をはじめとする各界の賓客を迎え、マルルーニー首相によってカナダ大使館新庁舎の開館式が行われた。清水建設とモリヤマ・アンド・テシマ設計事務所が設計・建設した新庁舎は、対日関係に対するカナダの熱意を明確に象徴するものである。

新庁舎の開館式は、7年におよぶカナダ大使館敷地再開発プロジェクトを完結させるものであった。1984年、カナダ政府は再開発のためのコンペを行い、清水建設と三菱信託銀行から成るコンソーシアム（不動産信託方式）が選ばれた。カナダ政府は一切出費しない、またローン組んだり敷地所有権を譲渡する義務を負わない、というのがカナダ政府の条件であった。プロジェクトには、新庁舎建設中に利用する仮事



(Photo: Shimizu Corporation)
(Photo: Shimizu Corporation)
(写真提供：清水建設株式会社)

務所ビル、およびカナダ人スタッフ用アパートの建設も組み込まれている。

再開発プロジェクトの資金を調達するため、新しい建物には大使館が当面必要としない余剰スペースが含まれることになった。コンソーシアムは建物の建設費を負担し、工事を行い、余剰スペースをいくつかの認可された企業に貸して管理する、そして余剰スペースはコンソーシアムが投資した資金を回収し次第、カナダ政府に返還される、という取り決めになっていた。このようにして建設されたビル"Place Canada"