

## SERVICES IMMOBILIERS

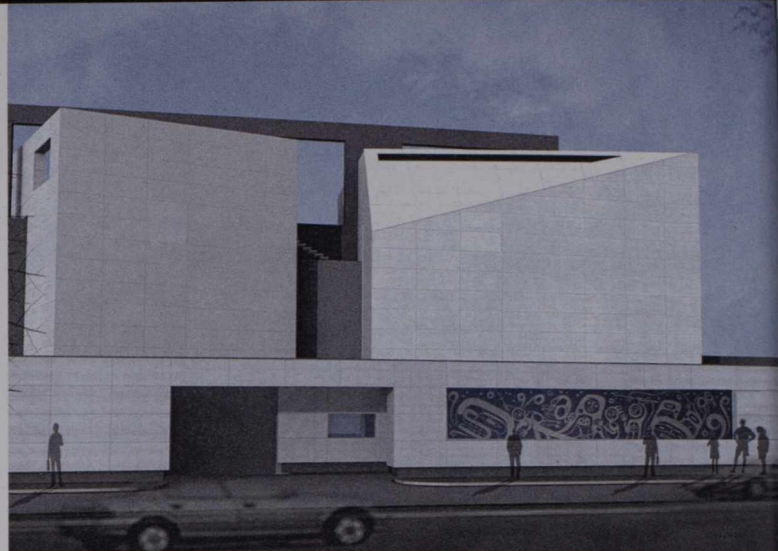
La Direction générale des biens matériels apporte un soutien essentiel à la capacité du MAECD d'atteindre ses résultats stratégiques. Elle constitue une composante de premier plan des services communs dont est responsable le Secteur de la plateforme internationale. La Direction générale offre des services dans les domaines de la gestion du portefeuille, de la planification des locaux et de l'exécution des projets, en ce qui touche les complexes diplomatiques, les chancelleries, les résidences officielles et les logements du personnel dans les missions. Son mandat principal est de veiller à ce que les biens immobiliers soient gérés de manière durable, responsable sur le plan financier, tout au long de leur cycle de vie, ainsi que de fournir un appui à une prestation rentable et efficace des programmes à l'étranger. Les clients participent au processus décisionnel par l'entremise d'une vaste structure de gouvernance ministérielle et interministérielle.

La Direction générale assure un rôle de supervision et prodigue des conseils stratégiques; elle est responsable de la gestion des biens immobiliers et de l'exécution des projets majeurs. Pour leur part, les Centres régionaux de services et les missions voient à la planification opérationnelle et à la gestion des installations.

En date du 31 mars 2013, le portefeuille des biens immobiliers du MAECD à l'étranger comprend 2 256 propriétés appartenant à l'État ou louées par celui-ci. La valeur de remplacement totale en est estimée à 3,2 milliards de dollars. Leur superficie (brute) totale est de 900 000 mètres carrés. Cette année, le MAECD a investi 201,6 millions de dollars dans de grands projets d'immobilisations et 10,9 millions de dollars dans quelque 460 projets d'entretien à l'étranger.

### Principales réalisations au cours de l'exercice 2012-2013 :

- En réponse aux engagements de réduction des coûts liés au Budget de 2012, le MAECD a fermé plusieurs missions : Anchorage, Buffalo, Philadelphie, Phoenix, Raleigh-Durham et Princeton. Téhéran et Niamey ont également été fermées. Les activités sont demeurées interrompues à Damas.
- Le MAECD a établi un plafond pour les loyers des logements loués, toujours en réponse aux engagements afférents au Budget de 2012. Au cours du cycle



Maquette de la future chancellerie canadienne à Amman (Jordanie), insérant le concept de murale en verre de l'artiste canadienne, Marianne Nicolson.

Courtoisie d'ARBC



Ambassade canadienne à Beijing.

Courtoisie d'ARBC

d'affectations de 2012-2013, la politique révisée a permis au Ministère de renouveler ou de remplacer, de manière plus économique, 288 baux pour des logements loués pour les employés.

- Le Programme de protection des infrastructures essentielles (PPIE) s'est poursuivi; il a permis de gérer 31 projets en activité et d'en terminer cinq autres. De même, huit projets en étaient au stade de la conception finale et prêts pour la construction. D'autre part, 18 nouveaux sites ont été cernés en vue d'améliorations en matière de sécurité. Des mises à niveau ont été effectuées au chapitre de la sécurité physique et des équipements ont été achetés afin de renforcer la sécurité du personnel diplomatique canadien en poste à l'étranger.
- Le MAECD a introduit les normes d'aménagement du gouvernement du Canada relatives à l'initiative *Milieu de travail 2.0* à ses projets à l'étranger. Cette politique