

—Un certain nombre d'artisans, arrivés dernièrement d'Angleterre par le Moravian, sont partis de cette ville pour Brantford, Ont., où ils doivent travailler à établir une nouvelle fabrique de coton et de laine, sous les auspices d'un manufacturier célèbre. Le nouvel établissement donnera de l'emploi à 250 hommes.

—A 3 heures du matin, dimanche, la ville de Cleveland, Ohio, a été illuminée par le passage d'un aérolicite qui, arrivé au-dessus du lac, a fait explosion avec assez de force pour ébranler beaucoup de bâtiments. Ses fragments se sont dispersés de tous côtés comme les fusées d'une pièce artificielle. De Grenville, dans le même Etat, on a vu le reflet du météore et entendu le bruit de son explosion.

—Les personnes qui ont l'intention de vendre le tabac qu'elles ont cultivé, sont tenues de prendre une licence au bureau du Revenu. Cette licence est donnée gratuitement et s'obtient en signant une réquisition que le Percepteur est chargé de fournir. Avis est donné que les autorités doivent commencer une ronde en vue de faire observer la loi et de confisquer tous les cigares, tabac coupé ou en feuilles, offert en vente et qui ne portent pas les timbres requis.

—Le chemin de fer Hudson River a amené à New-York un cheval géant. Il a 7 pieds de haut et pèse 2,450 livres. Tous les vétérinaires qui l'ont visité dans son écurie provisoire de Houston street, déclarent n'avoir jamais vu de solipède approchant de cette taille. Nous n'étonnerons personne en disant que ce phénomène est natif de l'Ohio, état qui a le privilège de fournir beaucoup de curiosités, sans parler des présidents de la république. Ce cheval monstre a été acheté par Barnum, moyennant 1,000 piastres.

—Un statisticien russe s'est amusé à calculer la distance que parcourt en un an la main d'un compositeur d'imprimerie. Il pose en principe qu'un compositeur habile, travaillant dix heures par jour (abs traction faite de la distribution et de la correction), compose 12,000 lettres. En comptant l'année à 300 jours ouvrables, on arrive donc au total de 3,600,000 de lettres. Or, le trajet de la casse au compositeur et du compositeur à la casse étant évalué à 2 pieds, cela fait en tout 7,200,000 pieds, —environ 1,782 milles.

—Le père Mallon, missionnaire français dans le territoire du Dakota, attaché à la tribu des Sioux dont Sitting Bull est le chef, a visité jeudi la prison des Tombs, New-York, en compagnie du père Regneau. Le père Mallon déclare par expérience que les prêtres et les sœurs de charité ne sont jamais molestés par les Indiens et n'ont rien à craindre d'eux. Les Peaux-Rouges ont été laissés jusqu'à présent dans la plus profonde ignorance, et le missionnaire travaille à répandre parmi eux les bienfaits de l'instruction.

—Voici les chiffres des visites qui ont eu lieu depuis trente ans aux différentes expositions internationales :

Table with 2 columns: Year and Number of visits. 1851, Londres..... 6,170,000; 1853, New-York..... 600,000; 1855, Paris..... 4,533,414; 1862, Londres..... 6,211,103; 1867, Paris..... 9,300,000; 1873, Vienne..... 7,254,867; 1876, Philadelphie..... 10,164,489; 1878, Paris..... 16,032,725; 1880, Sydney..... 848,653

—Voici un sujet remarquable que l'Amérique regrettera de ne pas posséder pour le joindre à ses curiosités médicales. Mais cette fois il s'agit d'une jeune et charmante fille, de Brême (Allemagne), qui, depuis la seconde semaine de janvier, passe son temps dans un état de sommeil à peu près continu. Pendant les huit mois écoulés depuis cette époque, elle s'est réveillée à peu près tous les deux mois et a voulu aussitôt, mais sans le pouvoir, reprendre ses occupations habituelles: le sommeil s'emparait bientôt de la jeune fille. Sa nourriture doit être liquide et chaque jour elle absorbe bouillon, lait ou

vin, sans se réveiller un seul instant. Les plus savants médecins de l'Allemagne ont étudié ce cas extraordinaire, mais jusqu'à présent n'ont pu obtenir aucun changement dans l'état de la malade.

—Un fléau bien plus redoutable que le nihilisme envahit en ce moment la Russie et y cause les plus vives occupations. "L'anasoplia austriaca" menace d'anéantir le tiers des récoltes sur pied. Cette mouche est bien plus à craindre que la sauterelle nomade, car elle se perpétue dans le pays qu'elle a ravagé et y devient endémique. Ce n'est plus le midi et l'ouest de l'empire qui sont la proie de "l'anasoplia"; le centre lui-même est atteint. L'agriculture est menacée de mort. Le danger est d'autant plus grand que "l'anasoplia" s'acclimata dans les provinces les plus fertiles. Il y a deux ans, cet insecte fit pour la première fois son apparition dans le midi de la Russie et y causa des dommages évalués à 100 millions de roubles.

—En France il y a 9,691,261 personnes investies du droit de suffrage aux élections politiques, soit 26.3 pour cent des habitants; en Suisse, 642,552, soit 24.2 pour cent; en Allemagne, 8,523,446, soit 25.2 pour cent; en Angleterre, 2,719,590, soit 11.5 pour cent; en Autriche, 1,242,946, soit 5.9 pour cent; en Portugal, 216,688, soit 5.4 pour cent; en Italie, 605,007, soit 2.2 pour cent; enfin, en Belgique, 63,278 électeurs, soit 1.8 pour cent de la population.

Ce dernier chiffre est particulièrement éloquent; c'est en Belgique, c'est-à-dire dans un pays où, sauf le conflit religieux suscité dernièrement, le gouvernement et l'opinion publique ont montré durant cinquante ans une sagesse exemplaire, qu'il y a le moins de citoyens autorisés à participer aux affaires publiques. En France on en compte comparativement près de quinze fois plus.

—Une terrible explosion vient d'avoir lieu dans la houillère de Seaham (Angleterre). Les deux puits d'aérage, à un demi-mille de distance, sont bouchés par des éboulements, et de 250 à 3000 travailleurs sont renfermés dans la mine. Aux dernières nouvelles, malgré tous les efforts, on n'avait pas encore pu les atteindre. On ne sait pas combien il en est péri. On a pu cependant communiquer avec dix-huit d'entre eux. C'était un spectacle navrant de voir les femmes et les enfants des pauvres mineurs enterrés vivants s'assembler autour de la gueule encore béante des puits et pousser des cris lamentables. On ne sait pas encore la cause de l'explosion, c'est-à-dire comment le grison a pu s'enflammer, vu que les règlements quant à l'usage des lampes de sûreté étaient des plus sévères. Mais parmi les mineurs il se trouve toujours de malheureux fumeurs qui ne craignent pas d'exposer leur vie et celle de toute une équipe de houilleurs pour satisfaire leur amour de la pipe.

Deux ouvriers de portières, déguenillés, un peu mendiants, beaucoup ramasseurs de bouts de cigares, causent ensemble et parlent de politique.

La discussion paraît vive, et l'un d'eux, s'arrêtant subitement, lance à l'autre d'un air victorieux: —Tu diras tout ce que tu voudras, que sessions-nous sans 89? des malheureux!

A NOS COMPATRIOTES DES ETATS-UNIS

Notre agent, M. E. Stevens, se prépare à visiter les places suivantes :

Table with 2 columns: Locations. Oxford Plain, Webster, Southbridge, North Groovnosdale, Putnam, Danielsonville, Wauregan, Jewitt City, Taftville, Oakum, Baltic, Willmantic, Quidnic, Watick, Pittsfield, South Adams, North Adams, Williamstown, Troy, Cohoes, Glen's Falls, Whitehall, Rutland, Vergennes, Burlington, St-Albans, Montréal.

Le Remède du Père Mathieu

Guerit l'intempérance d'une manière prompte et radicale en faisant disparaître complètement chez les victimes de cette funeste passion le désir de boire des liqueurs alcooliques. Cette préparation est tout à la fois un frugal, un tonique et un astringent; elle chasse la fièvre qui consume l'intempérant et lui fait éprouver le désir immodéré de boire; elle rend la vigueur à l'estomac et au foie qu'une existence désordonnée paralyse presque toujours, et fortifie en même temps le système nerveux. Le lendemain d'une orgie, une seule cuillerée à thé de cette préparation fera disparaître toute dépression mentale et physique, et elle guérit aussi toutes sortes de fièvres, la dyspepsie et le torpéur du foie, même lorsque ces maladies proviennent de toute autre cause que l'intempérance. Une brochure donnant de plus amples détails sera expédiée gratuitement sur demande. Prix: \$1 la bouteille. En vente chez tous les pharmaciens. Seul agent pour le Canada,

S. LACHANCE, Pharmacien 646, rue Ste-Catherine Montréal

LES ÉCHECS

MONTRÉAL, 16 septembre 1880.

Pour nouvelles littéraires, s'adresser à Mr le Dr T. LAMOUREUX, 589, rue Ste-Catherine. Pour problèmes, parties, etc., à Mr O. TREMPÉ, 698, rue St-Bonaventure, Montréal.

SOLUTIONS JUSTES

Problème No. 234.—MM. V. Gagnon, F. Côté, Z. Delaunais, Québec; Un ami des Échecs, Ottawa; Trifurvien, Trois-Rivières; P. Dugas, M. Toupin, Montréal; M. Lalandry, New-York; N. O. Paquin, Montréal; L. O. P., Sherbrooke.

NOUVELLES

—Des correspondances de Londres annoncent qu'un match aura lieu probablement entre MM. Zukertort et Blackburne.

—Le problème qui consiste à conduire le cavalier d'un point donné à un autre, en le faisant passer par toutes les cases de l'échiquier, est susceptible de 35,000,000 solutions. Le Rév. M. Serge, de Stchoulepnikoff, qui vivait au 16e siècle, a trouvé e-la!

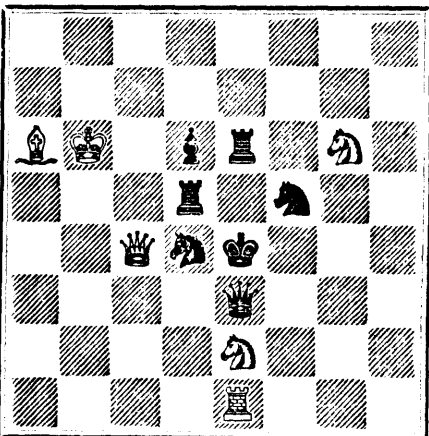
—Nous souhaitons du succès à un nouveau journal d'échecs qui doit paraître en janvier 1881, sous la direction de MM. Ranken, Wayne, Andrews et Watkinson; cette revue recueillera la succession du Huddersfield College Magazine. Le prix est de six chellins sterling. S'adresser à E. John Watkinson, Fairfield, Huddersfield, Angleterre.

—M. Shaw, amateur d'échecs, de cette ville, est allé il y a quinze jours, faire une promenade à Saint-Hyacinthe, où il fit la rencontre du Rév. M. Barque et de M. Boivin, déjà bien connus de notre monde d'échecs. M. Shaw a joué plusieurs parties simultanément contre MM. Barque et Boivin, et fit ensuite plusieurs parties simples; d'après les renseignements que nous possédons, les succès furent partagés également. Nous publions plus bas un problème du Rév. M. Barque, et une partie jouée entre MM. Boivin et Shaw.

PROBLÈME No. 237.

Composé par le Rév. M. F. X. BURQUE, St-Hyacinthe.

NOIRS.



BLANCS.

Les blancs jouent et font mat en 3 coups.

Solution du problème No. 234.

Blancs. Noirs. 1 C 2e FR 1 ? 2 Mat selon le coup des Noirs.

128e PARTIE

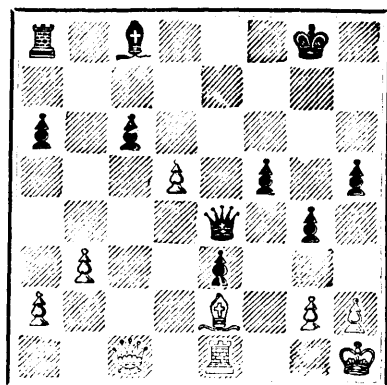
Jouée à St-Hyacinthe, le 30 août dernier, entre MM. J. W. Shaw, Montréal, et C. A. Boivin, St-Hyacinthe.

Gambit du Roi accepté.

Table with 2 columns: Blancs and Noirs. M. SHAW. M. BOIVIN. 1 P 4e R 1 P 4e R; 2 P 4e FR 2 P pr P; 3 C 3e FR 3 P 4e CR; 4 P 4e F 4 Q 3e FD; 5 P 4e D 5 P 3e D; 6 Roquent 6 F 2e C; 7 P 3e FD 7 P 4e TR (a); 8 D 3e CD 8 C 3e T; 9 P 5e R 9 P 3e FR (b); 10 P 6e R 10 C 2e R; 11 P 5e D 11 P 3e FD (c); 12 C 4e D 12 P 3e TD; 13 P pr P 13 C pr P; 14 C pr P 14 P pr C; 15 D 2e FD 15 P 4e FR; 16 P 3e CD 16 P 4e D; 17 F 3e D 17 Roquent; 18 D 2e R 18 D 1er R; 19 P 7e R 19 T 3e F; 20 F 3e T (d) 20 T 3e R; 21 D 2e FD 21 D 2e FR; 22 C 2e D 22 F 3e FR; 23 T D 1er R 23 P pr P; 24 F pr F 24 D pr F; 25 D 1er D 25 C 5e C; 26 T pr T 26 D pr T; 27 T 1er R 27 D 2e FR; 28 P 4e FD 28 C 6e R; 29 D 1er F 29 D 3e FR; 30 F 2e R 30 P 5e C; 31 C 1er F R 31 D 5e D; 32 R 1er T 32 D 5e R; 33 C pr C 33 P pr C (e); 34 P pr P

Position après le 34e coup des Blancs.

NOIRS.



BLANCS.

Table with 2 columns: Blancs and Noirs. 35 D 6e FD (g) 34 P pr P (f); 36 F 4e F, échec 35 P 5e D; 37 D 7e F, échec (h) 36 R 2e C; 38 D 8e D, échec 37 R 1er T; 39 D 5e C, échec 38 R 2e C; 40 D 8e C, échec 39 R 1er F; 41 F 5e D 40 R 2e R; 41 Abandonnent.

NOTES.

- (a) Jusqu'à ce point, les mouvements sont correctes des deux côtés, mais nous croyons que le présent coup des Noirs est un peu hazzardé, et qu'il aurait été plus prudent de se tenir sur la défensive plutôt que de vouloir prendre l'attaque. (b) Roquer était ici le coup juste. (c) Très à propos, car ces Pions seraient devenus dangereux. (d) Les Blancs voudraient à tout prix conserver ce P, mais il est habilement enlevé par les Noirs. (e) Les Pions Noirs du côté du Roi deviennent formidables. (f) Au lieu de P pr P, les Noirs auraient dû jouer F 2e C D, mettant ainsi deux pièces en jeu et avec une position beaucoup plus forte. Alors si P pr P, F pr P et menaçant le mat par D pr P C. Les Blancs sont forcés de défendre immédiatement le P C, ce qui rend leur position assez critique. Nous croyons que le coup suggéré était préférable à celui du texte, et faisait gagner la partie aux Noirs en dépit de n'importe quelle défense adoptée par les Blancs. (g) Bien joué. Ce coup décide de la partie. (h) Perte de temps. Pourquoi pas F 5e D, immédiatement? Mais sans doute les Blancs espéraient par cette manœuvre arriver au mat.

LE JEU DE DAMES

Adresser toutes les communications concernant le Jeu de Dames à M. J.-E. T., bureau de L'Opinion Publique, Montréal.

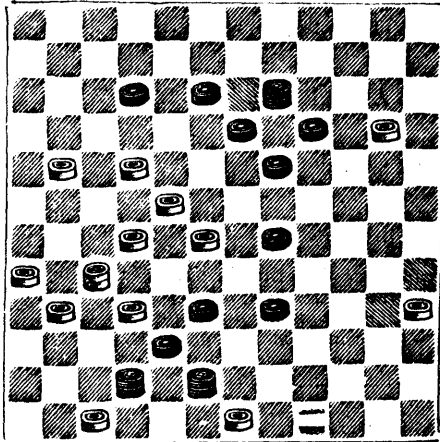
AUX CORRESPONDANTS.

Solutions justes du Problème No. 230 Montréal:—N. Chartier, J.-O. Pément, R.-H. Denis.

PROBLÈME No. 231

Composé par M. ELIE JACQUES, Montréal.

NOIRS.



BLANCS.

Les Blancs jouent et gagnent.

Solution du Problème No. 230

Table with 2 columns: Les Blancs jouent de and Les Noirs jouent de. 36 30 58 47; 69 62 56 58; 70 64 58 60; 66 25 19 32; 30 24 33 38; 24 17 38 45; 17 12 45 50; 12 6 50 57; 6 6 57 63; 56 34 63 70; 34 53 63 78; 42 53 et gagnent.

Décisions judiciaires concernant les Journaux

- 1o. Toute personne qui retire régulièrement un journal du bureau de poste, qu'elle ait souscrit ou non, que ce journal soit adressé à son nom ou à celui d'un autre, est responsable du paiement. 2o. Toute personne qui renvoie un journal est tenue de payer tous les arrérages qu'elle doit sur l'abonnement; autrement, l'éditeur peut continuer à lui adresser jusqu'à ce qu'elle ait payé. Dans ce cas, l'abonné est tenu de donner, en outre, le prix de l'abonnement jusqu'au moment du paiement, qu'il ait retiré ou non le journal du bureau de poste. 3o. Tout abonné peut être poursuivi pour abonnement dans le district où le journal se publie, lors même qu'il demeurerait à des centaines de lieues de cet endroit. 4o. Les tribunaux ont décidé que le fait de refuser de retirer un journal du bureau de poste, ou de changer de résidence et de laisser accumuler les numéros à l'ancienne adresse, constitue une présomption et une preuve prima acie d'intention de fraude.