

NOS GRAVURES

Le doux farniente

Cette magnifique gravure est la représentation d'une scène italienne, peinte par Charles Landelle, un des meilleurs artistes de l'école française moderne.

Le Congrès de Berlin

On sait que c'est le jeudi 13 juin que le Congrès, pour le règlement des affaires d'Orient, s'est ouvert à Berlin.

L'Allemagne.—Plénipotentiaires: MM. de Bismarck, de Bulow et de Hohenlohe Schillingsfürst. M. de Bismarck (63 ans), chancelier de l'empire, est trop connu pour qu'il y ait lieu d'en parler ici.

L'Autriche-Hongrie.—Plénipotentiaires: MM. Andrassy, Karolyi et de Haymerlé. Le comte Andrassy, ministre des affaires étrangères et de la maison impériale, est né, en 1823, en Hongrie, à Zemplin.

France.—Plénipotentiaires: MM. Waddington et de Saint-Vallier. M. Waddington, dont la carrière politique ne date que de 1871, est né à Paris de parents d'origine anglaise.

nellement la situation. Il est sénateur comme M. Waddington, qui l'a proposé, peu après le 14 décembre dernier, pour succéder à M. de Gontaut-Biron, à Berlin. Il n'a que 45 ans.

Grande-Bretagne.—Plénipotentiaires: le comte Beaconsfield, le marquis de Salisbury et lord Odo Russell. Le comte Beaconsfield (Benjamin Disraeli), premier lord de la Trésorerie, a conquis à des titres divers, romancier, poète, orateur, homme d'Etat, une trop grande célébrité pour qu'il soit nécessaire de rappeler ici les étapes de sa brillante carrière.

Italie.—Plénipotentiaires: MM. Corti et de Launay. Le comte Corti est Piémontais. Il a été ministre en Espagne, puis à Washington, puis à Constantinople. Il est actuellement ministre des affaires étrangères et a été nommé sénateur en même temps qu'il était appelé à ce poste.

Russie.—Plénipotentiaires: le prince Gortschakoff, le comte Schouvaloff et le baron d'Oubril. La vie du chancelier de l'empire russe est aussi connue que celle de M. de Bismarck et celle de lord Beaconsfield. Sa fortune, date de 1841, époque à laquelle il négocia heureusement le mariage de la grande duchesse Olga avec le prince royal de Wurtemberg.

Turquie.—Plénipotentiaires: Carathéodori-Pacha, mustechar du ministère des affaires étrangères, né à Constantinople, appartenant à une des familles les plus distinguées de la communauté grecque de cette ville, et par sa femme, aux Aristarchi; Sadoullah-Bey, et finalement Méhémet-Ali Pacha, que la dernière guerre a mis en évidence.

Tous les plénipotentiaires dont nous venons de parler, avec les conseillers et les secrétaires qui les accompagnent, étaient rendus à Berlin le 12 au soir. La séance d'ouverture du Congrès a eu lieu le lendemain au palais Radziwill, nouveau palais de la Chancellerie de l'Empire.

Ce palais, récemment restauré, est situé dans le plus beau quartier de Berlin, sur la place Guillaume, à laquelle aboutit la rue qui porte le même nom. Nous en donnons une vue extérieure. La place Guillaume, assez grande, est entourée de magnifiques hôtels aristocratiques.

Le local réservé au Congrès dans le palais Radziwill est situé au premier étage, dans le pavillon central. On y arrive par un double escalier en marbre. Il se compose d'une vaste antichambre sur laquelle donne le grand et beau salon, blanc et or, où se tiennent les séances.

Le grand salon des séances est la salle de danse du Palais, et il s'y rattache un souvenir assez triste. C'est en dansant dans cette salle que le roi Frédéric-Guillaume Ier a contracté le refroidissement dont il est mort. On en a naturellement modifié la décoration et la disposition pour la circonstance.

M. de Bismarck occupait le milieu de la table, comme on le voit dans notre dessin. A sa droite avaient pris place les représentants de l'Autriche, c'est-à-dire le comte Andrassy, le comte Karolyi, M. de Haymerlé, puis lord Beaconsfield, lord Salisbury, lord Russell, enfin le prince Gortschakoff, le comte Schouvaloff et le baron d'Oubril.

MM. de Bulow, Radovitz et de Hohenlohe étaient assis, en face de M. de Bismarck, à l'intérieur de la table, dont chacun des bouts était occupé par deux secrétaires.

Prix du Marché de Détail de Montréal

Table listing market prices for various goods in Montreal on July 13, 1878. Categories include Farine (flour), Grains, Légumes (vegetables), Laiterie (dairy), Volailles (poultry), Gibiers (game), Viandes (meat), and Divers (miscellaneous). Prices are listed in dollars and cents.

LES ECHECS

Adresser toutes les communications concernant ce département à M. O. TREMPÉ, No. 698, rue Saint-Bonaventure, Montréal.

AUX CORRESPONDANTS

Solutions justes du problème No. 123: MM. F. Lafleur, J. Gauthier, P. O. Giroux, M. Toupin, S. Lafrenaye et T. Lafrenière.

Nous attirons l'attention des amateurs d'échecs sur la lettre de M. Achintre: "L'Exposition de Paris," dans laquelle se trouvent quelques lignes concernant le grand Tournoi d'Echecs International, commencé depuis quelques semaines.

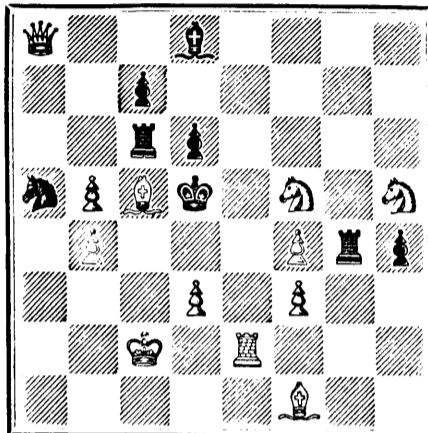
Il ne s'est jamais trouvé, comme le dit la Stratégie, dans les tournois précédents, un nombre aussi considérable de grands maîtres: c'est la première lutte européenne à laquelle les Etats-Unis prennent part.

CONCOURS LOWENTHAL

PROBLEME No. 124.

Motto: "Femme Suis rien ne puis."

Noirs.



Blancs.

Les Blancs jouent, font échec et mat en 2 coups.

SOLUTION DU PROBLEME No. 123.

Table showing the solution for problem No. 123. It lists moves for White and Black, such as 1. F 3e F R, 2. F 4e R, etc., leading to a checkmate in two moves.

34ÈME PARTIE.

TOURNOI INTERNATIONAL D'ECHECS DE 1878.

Jouée à Paris le 18 juin dernier, entre M. Winawer, de Russie, et M. Bird, d'Angleterre. Temps employé: 54 heures.

(Partie Lopez.)

Table showing the chess game between M. Winawer (Blancs) and M. Bird (Noirs). It lists moves for both sides, such as 1. P 4e R, 2. C 3e F R, etc., ending with a resignation by the Black player.

NOTES.

- (a) M. Morel a proposé ici même, il y a deux ans, F 4e T R; ce coup a été approuvé par plusieurs autorités, entr'autres M. Mackenzie. Nous le croyons meilleur que le coup du texte.
(b) Cette attaque est de l'invention de M. Bird, qui en a donné une analyse dans son "Chess Openings."
(c) Cette attaque est bien dangereuse contre un adversaire comme M. Winawer.
(d) En exceptant ce Pion, les Blancs ont prévu qu'ils obtiendraient Fou et deux Pions pour leur Tour.
(e) Risquant une attaque désespérée; c'est d'ailleurs ce qu'ils ont de mieux à faire.
(f) Après cet échange, la partie des Noirs est perdue.
La Stratégie.