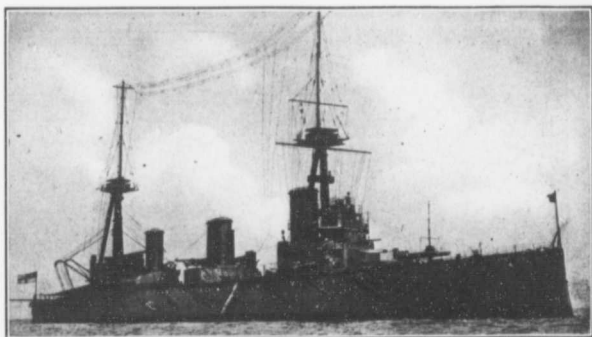


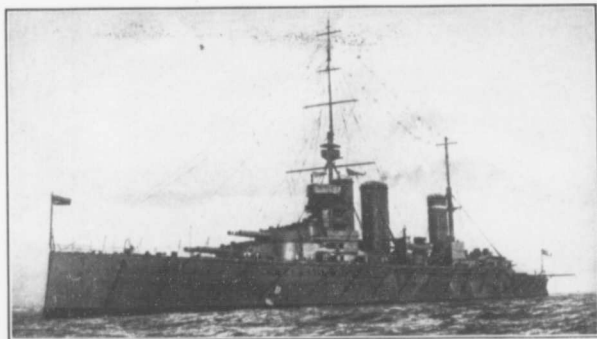
Les navires de guerre du modèle "Indefatigable" sont les suivants:

INDEFATIGABLE  
NEW ZEALAND  
AUSTRALIA

Ils ont un déplacement de 18.750 à 18.800 tonnes, 43.000 à 44.000 forces de chevaux (turbines) et une capacité de 2.500 tonnes de charbon. Leur vitesse est de 25 nœuds. Ils ont une armure de 8 pouces, et leurs gros canons ont une protection de 10 pouces. Leur armement consiste en 8 canons de 12 pouces, 16 de 4" à tir rapide, 5 automatiques. Ils ont 5 tubes à torpilles.



H.M.S. "INDEFATIGABLE" (du modèle "Indefatigable").



H.M.S. "PRINCESS ROYAL" du modèle "Lion".

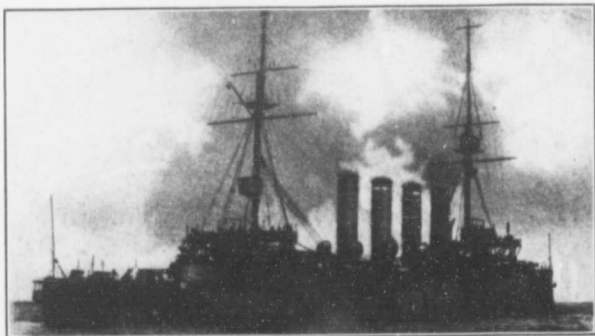
Les navires de guerre du modèle "Lion" sont les suivants:  
PRINCESS ROYAL  
LION

Ils ont un déplacement de 26.350 tonnes, 70.000 forces de chevaux (turbines), et une capacité de 3.500 tonnes de charbon. Leur vitesse est de 28 nœuds. Ils ont une armure de 9,75 pouces, et une protection de 10 pouces pour leurs gros canons. Leur armement consiste en 8 canons de 13,5", 16 de 4" à tir rapide, et 5 automatiques. Ils ont 2 tubes à torpilles.

Les croiseurs armurés du modèle "Cressy" sont les suivants:

CRESSY  
SUTLEY  
ABOUKIR  
HOGUE  
BACCHANTE  
EURYALUS

Ils ont un déplacement de 12.000 tonnes, 21.000 forces de chevaux, et une capacité de 1.600 tonnes de charbon. Ils ont une armure de 6 pouces sur les côtés, et 6 pouces de protection pour les gros canons. Leur armement consiste en 2 canons de 9,2", 12 de 6" à tir rapide, 12 de 3" à tir rapide, 5 plus petits à tir rapide, et 2 automatiques. Ils ont 2 tubes à torpilles. (Les croiseurs Cressy, Aboukir et Hogue furent coulés par des sous-marins Allemands le 22 Septembre, 1914).



H.M.S. "CRESSY" du modèle "Cressy".