

**L'Agriculture à l'Ecole**

— OU LE —

**Memento agricole de l'Institutrice****Chaleureux remerciements et  
cordiale bienvenue****Formation de l'élément vital de la race****Article-programme**

Arrivés au terme de l'année scolaire, nous avons à remplir l'agréable tâche de présenter ici de grand cœur nos remerciements chaleureux et l'expression de notre gratitude vive et sincère, à tous les titulaires des écoles primaires rurales qui ont bien voulu collaborer à l'œuvre que nous poursuivons.

La part prépondérante qu'ont prise à ce mouvement 1773 membres du personnel enseignant, met en lumière l'importance toujours croissante qu'ils attachent à l'éducation agricole de notre jeunesse rurale. L'ampleur de l'effort collectif qu'ils ont déployé, au cours de la présente année, en s'appliquant à développer chez plus de 35,000 élèves-jardiniers et fermiers l'amour de la terre et le goût des travaux des champs, démontre, par ailleurs, tout le bien que l'on peut attendre de l'extension de leur rôle social en faveur de l'agriculture.

A nos remerciements nous devons joindre nos souhaits de cordiale bienvenue dans cette demi-page qui sera désormais consacrée exclusivement à l'usage des 1457 titulaires de langue française qui bénéficieront d'un an d'abonnement gratuit au "Bulletin de la Ferme", à titre de prime, pour services rendus.

Bienvenue à tous et chacun de vous, maitres et maitresses qui faites partie de cette phalange de patriotes éclairés dont la haute mission est de travailler à la formation de l'élément vital de la race!

Vous trouverez dorénavant, sous la rubrique ci-dessus placée, notre modeste apport de matériaux pouvant vous être utiles dans l'édification de l'œuvre éducatrice dont vous êtes la cheville ouvrière.

Bienvenue à tous ceux et celles qui ont foi dans l'émulation par l'exemple et qui voudront bien se rendre utiles à leurs semblables en nous faisant ici part de leurs initiatives, de leur expérience et de leurs suggestions.

A l'effet de stimuler cet échange de vues et de provoquer cet exposé de travaux faits et de résultats obtenus, nous organiserons, à chaque mois, des concours primés auxquels nous vous invitons tous à participer.

Loin de nous l'idée de vouloir inciter ainsi le personnel enseignant des écoles primaires rurales à sortir du cadre normal de son activité. Ce serait, en effet, faire fausse route, que de vouloir donner l'enseignement agricole à l'école primaire qui doit plutôt se borner exclusivement "à préparer l'enfant à l'apprentissage intelligent du métier qui le fera vivre et à lui donner le goût de sa future profession".

Toute notre intervention se résume donc à venir en aide aux titulaires des écoles primaires dans la préparation à l'apprentissage de la jeunesse scolaire rurale: rien de plus.

C'est là cependant la besogne la plus urgente à accomplir au point de vue social, car s'il est vrai "que la grandeur économique d'un pays dépend de sa force productrice et que cette force elle-même est liée à l'aptitude au travail de chacun de ses habitants", le plus impérieux devoir qui incombe présentement à notre corps enseignant doit consister à mettre en œuvre tout ce qui peut contribuer à donner à notre jeunesse rurale une orientation et une préparation conformes aux besoins actuels du pays.

Or, à une époque où l'extrême mobilité des travailleurs est devenue générale et où l'exode rural bat son plein, il importe plus que jamais que l'on prenne les moyens de faire sortir le remède du mal lui-même, en faisant connaître à la jeunesse rurale toutes les richesses dont l'agriculture est la source féconde et en la préparant sérieusement à l'apprentissage qui lui permettra de les produire.

**La broderie est un agréable passe-temps**

Quatre ravissantes robes de nuit, modèles bien différents.  
Chaque patron sur papier décalquable au carbone, port compris, 25c  
Grande feuille de carbone, bleu ou blanc, 15c port compris  
Petite feuille de carbone, bleu, blanc, rouge ou noir, 8c la feuille, 2 pour 15c.  
Tout estampé sur coton fin, chaque modèle, \$2.15; sur nansouk très fin, \$3.50 port et assurances compris.  
Echantillonnage par brodeuses française, 50c en montant.  
Ces modèles peuvent se faire également sur crêpe de Chine ou soie.

Case 129, Québec

BULLETIN DE LA FERME

Voilà la lourde mais combien noble tâche qui sollicite le concours actif et le dévouement zélé de tous les patriotes éclairés qui ont charge d'ouvrir les yeux et le cœur de la jeunesse aux beautés et à l'amour de l'âme de la patrie canadienne.

Que ce soit là l'article-programme de tous!

J.-H. LAVOIE,

Chef du Service de l'Horticulture et

Directeur des Jardins Scolaires.

**Voyage Transcontinental**

Dans un pays immense comme le nôtre, le confort des passagers doit être pris en considération lorsqu'il s'agit d'un voyage transcontinental. La distance de Montréal à Vancouver par le Chemin de Fer National est de 2937,5 milles un voyage d'un peu plus de quatre jours constamment sur le train. Dans les conditions de transport moderne on voyage à bord du "Continental Limité" peut être envisagé avec plaisir. Rien n'est oublié pour y rendre la vie confortable: les wagons-lits modernes sont aménagés de grandes cabines qui vous assurent des nuits pleines de repos, les wagons-observatoires sont abondamment pourvus de revues populaires et de livres choisis, les wagons-réfectoire fournissent un service à nul autre pareil. Le "Continental Limité" part de Montréal à 10.00 P. M., tous les jours, d'Ottawa à 1.20 A. M. en route pour North Bay, Cochrane, Winnipeg, Saskatoon, Edmonton et Vancouver. De Québec le raccordement se fait, soit à Montréal par "Le Montréal" partant de la Gare du Palais à 1.20 P. M. tous les jours excepté le dimanche et arrivent à Montréal à 6.05 P. M. (le dim. départ de Québec à 4.45 p. m. arrive à Montréal à 9.30 P. M.) ou à Cochrane par le Transcontinental laissant la Gare du Palais à 6.15 p. m. lundi, mercredi et vendredi. A Winnipeg le raccordement se fait pour tous les centres importants de l'Ouest du Canada.

Pour plus amples renseignements, réservations et pamphlets illustrés, décrivant la route suivie par ce train splendide, veuillez vous adresser à S. J. Nestor agent de la Ville, 10 rue Ste Anne Québec, ou à n'importe lequel des agents du Chemin de Fer National.

7-14-21-28

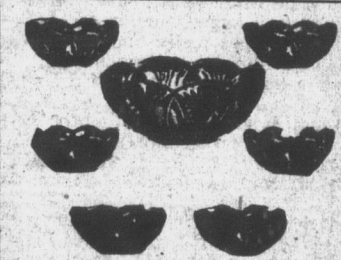
**Recueil de Chansons,  
Monologues, Comédies**

La Bonne Chanson..... 35 cts  
Nos Chansons Françaises.. 35 "  
Les Belles Chansons de  
France par abonnement  
les 12 numéros..... \$3.00

**RAOUL VENNAT**

642 St-Denis, Montréal

Catalogue envoyé franco sur réception de 3 cts pour frais de port.

**Gratis**

Magnifique set en cristal

**13 Morceaux**

Donnés gratis avec le thé

**MIKADO**

Vert ou Noir

Demandez-le à votre épicer

**GLOBE TEA CO.**309 Notre-Dame Ouest  
Tel. Main 5036. Montréal

21

21

21