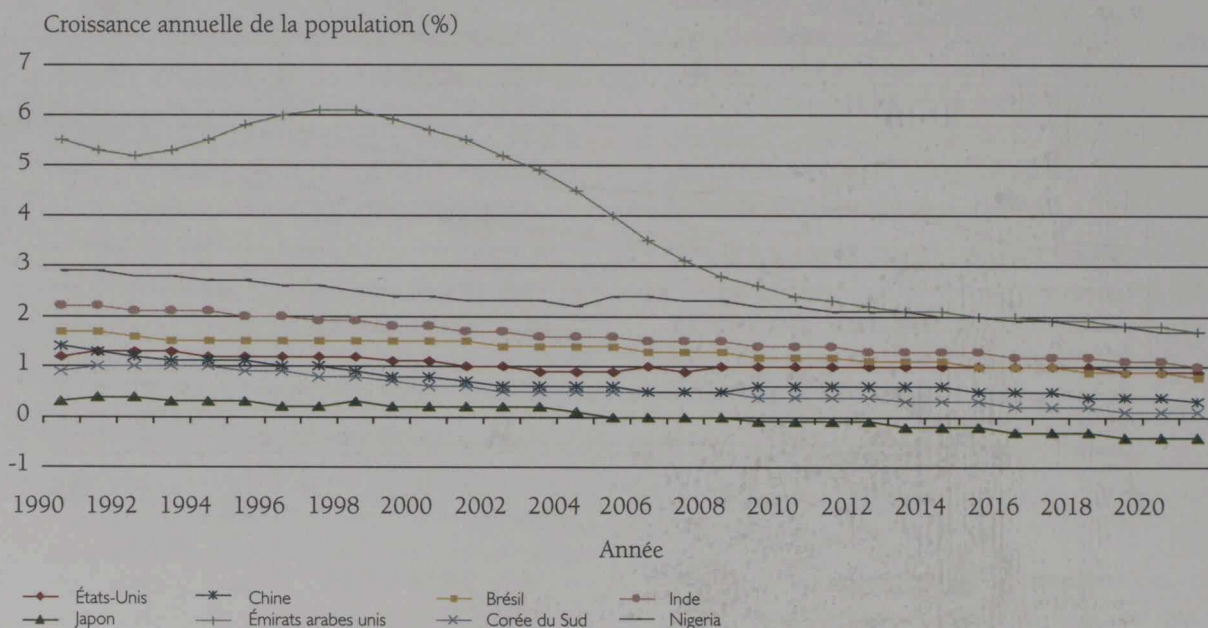


FIGURE 2
Convergence de la croissance de la population, 1990-2021



Source : Bureau de l'économiste en chef, MAECI

Données : IHS Global Insight

croissance (figure 2). Plusieurs pays tels que le Japon et la Corée du Sud ont réussi à s'engager sur la voie de l'expansion; d'autres économies émergentes sont arrivées au stade où elles pourraient faire de même.

Pouvons-nous être raisonnablement sûrs de ces prédictions? Celles-ci n'affirment-elles pas que la pauvreté dans le monde recule d'année en année? Oui nous le pouvons, et oui elles le prédisent. La population mondiale est passée de 5,3 milliards de personnes en 1990 à 6,7 milliards de personnes en 2008, une croissance impressionnante de 27 p. 100. La production économique réelle dans le monde a augmenté de 67 p. 100 durant la même période. Et c'est le monde en émergence qui a mené la cadence : les économies émergentes ont crû d'environ 120 p. 100, plus du double du taux de croissance des économies avancées⁸. Ainsi, à la fin de 2008, chaque personne sur la planète était en moyenne 30 p. 100 plus riche qu'en 1990 en termes réels.

Certains jugeront ces perspectives optimistes. Le progrès économique se produit rarement sans ruptures

et il n'est pas sans comporter des risques. Les défis du processus de rattrapage sont à la fois redoutables et méconnus, et il peut y avoir des reculs et des crises en cours de route. La croissance des pays d'Asie, qui repose sur les exportations, devra éventuellement s'appuyer davantage sur la demande intérieure à mesure que leur économie se rapprochera de la taille de l'économie américaine. La crise économique actuelle vient accentuer le besoin de trouver une solution à ce dilemme. En réalité, ce qui sous-tend ces prédictions sur la croissance est que, comme par le passé, les économies émergentes trouveront le moyen de surmonter ces défis lorsqu'ils se poseront et, notamment, d'appivoiser mutuellement les stratégies de rattrapage les plus efficaces.

Il faut noter également que les sources et les conséquences de cette croissance méritent une attention particulière : les questions de répartition interne posent un problème et plusieurs sociétés, des États-Unis à la Chine, deviennent plus inégales. En définitive, la croissance doit servir d'autres objectifs

⁸ Global Insight, mars 2009.