

La chronique des arts

Nico et Niski et l'étoile de Noël

Un spectacle de marionnettes pour enfants, présenté dernièrement à Ottawa, a connu un grand succès.

Coproduction du Théâtre français du Centre national des arts et du Cercle Molière, de Saint-Boniface (Manitoba), *Nico et Niski et l'étoile de Noël* a fait revivre, sous les yeux émerveillés de nombreux jeunes spectateurs, une nouvelle version de la nativité.

L'auteur, Claude Dorge, a choisi comme cadre un village indien du Nord du Manitoba.

Au coeur de l'hiver, deux intrépides voyageurs, Nico et Niski, rendent visite à leur ami le chef Plume-d'Aigle. Celui-ci leur apprend que Voix-du-Tonnerre a usurpé son titre, avec l'aide de Fils-d'ours, son fils, et du sorcier Nuage-Noir, et qu'il a instauré un régime de violence et de terreur dans le village. Or, par une nuit claire et glaciale, arrivent un étranger et sa femme enceinte. Alors se produit une série d'événements extraordinaires, au cours desquels les spectateurs font également connaissance de trois grands chasseurs, attirés vers ces lieux par un songe, et du pauvre orphelin Perdrix-Aile-Cassée, qui est d'une générosité sans borne.

Franco-Manitobain d'origine, Claude Dorge est non seulement un dramaturge de talent, mais également un comédien, un metteur en scène et un musicien.

Aussi à l'aise en anglais qu'en français,



Une scène de *Nico et Niski et l'étoile de Noël* montée par le Cercle Molière.

il a déjà joué au Manitoba Theatre Centre, au Centre national des arts et au Théâtre du P'tit Bonheur, à Toronto.

Depuis ses débuts au Cercle Molière, en 1964, Claude Dorge a contribué en qualité d'auteur, au succès de nombreuses productions, notamment *Le Roitelet*, *OK d'abord*, *Nico et Niski et la raquette volante*.

En plus de *Nico et Niski et l'étoile de Noël*, le Cercle Molière a mis à son répertoire cette saison une autre pièce de Claude Dorge, *Cré Sganarelle*.

Le Cercle Molière, fondé en 1925, est la

plus ancienne troupe de théâtre de tout le Canada.

La troupe a toujours présenté des pièces de qualité. Du comique au dramatique, du théâtre classique au théâtre moderne, son répertoire est des plus variés.

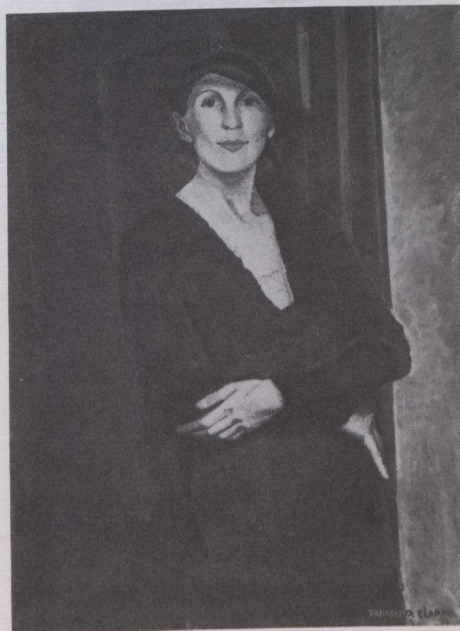
La remarquable stabilité qui le caractérise pourrait être attribuée au fait que la troupe a eu seulement quatre directeurs artistiques en 54 ans d'existence et que chacun a su s'entourer d'une équipe de grand talent. Son directeur actuel est M. Roland Mahé, qui signe la mise en scène de *Nico et Niski et l'étoile de Noël*.

Oeuvres de Paraskeva Clark à la Galerie nationale

La Galerie nationale du Canada présente actuellement, à Ottawa, la première exposition chronologique de l'oeuvre de Paraskeva Clark (née en 1898), l'une des plus grandes artistes-femmes canadiennes des années 30 et 40.

La plupart des 46 peintures, dessins et aquarelles exposés, sous le titre *Paraskeva — Peintures et dessins*, datent d'ailleurs de cette période et illustrent l'ampleur de la recherche picturale de l'artiste. Celle-ci prônait la nécessité d'un art humaniste et cette conviction explique sa prédilection pour les portraits, les autoportraits et la peinture de personnages.

Le contenu de ces tableaux figuratifs est résolument anecdotique ou politique. Une influence cézannesque est visible dans les paysages, natures mortes et scènes urbaines. L'intérêt de Paraskeva



Galerie nationale du Canada

Clark pour l'oeuvre du grand peintre français et de ses contemporains vient d'un séjour de dix ans en France, décennie précédant son arrivée au Canada en 1931 et le début de sa carrière artistique. Cette expérience immédiate des styles européens, ainsi que plusieurs années d'apprentissage artistique en Russie imprègnèrent presque la totalité de sa production canadienne.

Après sa présentation à la Galerie nationale, cette exposition se rendra à Toronto et à Victoria.

Sept des 12 oeuvres de Paraskeva Clark dans la collection de la Galerie nationale sont incluses dans l'exposition, y compris un *Autoportrait* saisissant, peint en 1933, le *Champ de blé* (1936), *Cadeaux de Madrid* (1937), hommage au dévouement du médecin Norman Bethune.

Autoportrait, Paraskeva Clark, 1933, huile sur toile.