

Goerwells Juridiska Byrå
 Alla svenska utrednings- och förtäringssaker i Kanada
 ARVSTREKNINGAR, EGENDOMSFÖRMEDLINGAR, INKASSERINGAR.
 För pålitliga juridiska råd besök eller tillkänni
S. W. Goerwell,
 354 Main st. Winnipeg, Man.
 Kontoret: 22 959. Bostadet: 53 748.

SVENSKA CANADA-TIDNINGEN IS THE LARGEST AND HAS THE LARGEST CIRCULATION OF ANY SWEDISH NEWSPAPER IN CANADA

PROVINCIAL LIBRARY MANITOBA

Dahl Steamship Agency
 Allsta skandinaviska ångbåtar i Kanada. Ombud för SVENSKA AMERIKANLINJEN, NORSKA AMERIKANLINJEN, SCANDINAVIAN AMERICAN LINE, och andra linjer. För snabbaste expedition besök eller tillkänni
Dahl Steamship Agency
 Tel. 28 011.
 325 Logan Avenue, Winnipeg, Man.

Svenska Canada-Tidningen

THE SWEDISH CANADA NEWS

ARG. (YEAR) 37.

(Lösnummer 10 Cts.)

SVENSKA CANADA-TIDNINGEN, WINNIPEG, MANITOBA, TORSDAGEN DEN 18 APRIL 1929.

(Lösnumme 10 cts.)

No. 16.

Alberta - outtömliga skatter i jordens sköte

Tusentals acres produktivt nytt land väntar på männen som skola göra det. . .

. . . väntar att läggas under kultur, att omdanas till blomstrande farmdistrikt.

Bland de faktorer, som haft betydelse ifråga om Canadas utveckling under det senaste kvartalet, är provinsen Albertas starka tillväxt en av de viktigaste. Denna tillväxt har va-



HON. IRENE PARBY
 minister utan portfölj.

rit alldeles enastående med hänsyn till den korta perioden, oaktat befolkningen, som nu producerar värden upp till omkring \$300,000,000 årligen, fördelad över hela provinsen

att bli gällande även för framtiden och reflekteras i fortsatt produktion av nya värden i ständigt större omfattning.

Den glesa befolkningen har ännu blott skrapat litet lätt på ytan av Albertas oerhört rika utvecklade resurser. Blott omkring en fjärdedel av det odlingsbara landet inom provinsens gränser befinner sig under kultur, men oaktat detta producerades år 1928 värden för omkring \$265,000,000.

Som måttstock för den tillit, Albertafarmaren har till sin provins, villja vi erinra om, att år 1905, när provinsen bildades var blott 150,000 acres odlade för veteproduktion och produktionen var det året 3,032,000 bushels. År 1928 odlade Albertafarmarna över 145,000,000 bushels vete och år 1927, ett av de bästa i provinsens historia, var den totala produktionen 170,000,000 bushels, och odlingen skulle för länge sedan ha överskridit denna siffra om inte frost och rost delvis skadat grödan.

Alberta-såden är berömd för sin goda kvalitet, och Alberta-farmarna ha hemfört många stora pris från internationella lantbruksutställningar i konkurrens med lantbrukare i många land. Liknande resultat ha erätts när det gäller hästar, kor, fjäderfå och mejeriprodukter. Lantbruket i



HON. J. E. BROWNLEE,
 Albertas premiärminister.



Skördetid vid High Prairie, Alberta.

utgör blott två personer per kvadrant. Folkräkningen år 1901, fyra år innan provinsen Alberta bildades, visade ett inbyggareantal av 72,022 i Alberta och detta antal har ständigt ökat samt är nu 632,000.



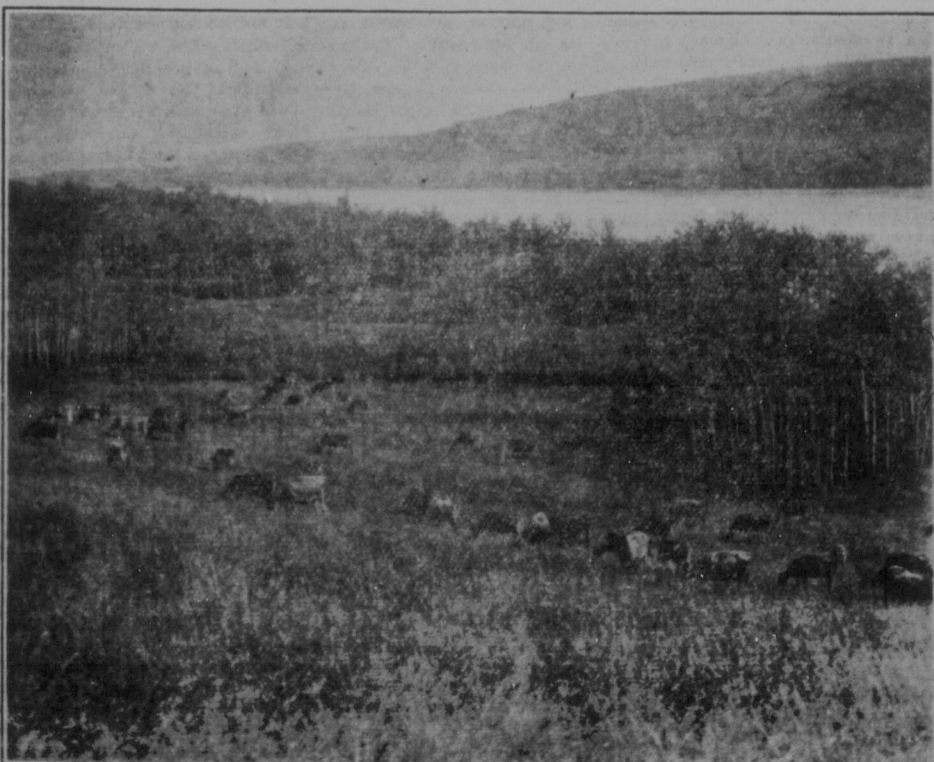
HON. J. F. LYBURN
 justitieminister.

Det är självklart, att i ett nytt land utvecklingen till en stor del försigår efter lantbrukets linjer, då lantbefolkningen är större än stadsbefolkningen, och det ser ut som detta långtansvärda förhållande kommer

Alberta har till stor del passerat pionjärstadiet. Den ständigt växande befolkningen har återverkat i en styrkning av storfarmarna. I många delar av provinsen har storfarmaren slagit in på lantbruk i mindre skala med hem och bekväm utkomst, och har härigenom lämnat rum för många nya settlare att få sig ett stycke odlat land. Alberta-farmarna utnyttjar nu de fördelar, som ett co-operativt samfund av lantbruksprodukterna bjuder. Alberta Wheat Pools operationer i samband med fördelen av billig och lättköpt jord har placerat dem i en synnerligen lycklig särställning.

En av de största tillgångar, provinsen äger, är det nästan outnyttjade landområdet i norr, till vilket kulturrens marsch pågår i allt större grad för att göra det till ett producerande område. Nyligen företagna undersökningar av dessa landområden visa, att det finns tusentals acres land, som lämpa sig utmärkt för en agriskulturell utveckling, lika väl som de mera centrala delarna.

År 1928 var på många sätt ett gott år för provinsen Albertas farmarbefolkning. Vetenskaplig farming har blivit bättre känd och omfattad, och man har kommit underfund med, att om lantbruket skall ge gott resultat, måste mjölkjorden behandlas enligt riktiga metoder, och man måste vara försiktig i sitt val av utsäde. Priser på bestar och slaktdjur ha va-



Boskap på J. B. Earleys farm i Peace River.

rit goda, och framtidsutsikterna äro särdeles ljusa i detta avseende. Fjäderfäavel och blodling har givit lysande resultat, liksom har odling av sockerbetor i de distrikt där dylik förekommit varit en god affär.

Det är väl onödigt att till sist anmärka, att de värden, som vilar i Alberta-jordens sköte, äro outtömliga. Tusentals acres produktivt nytt land väntar på att bli lagt under kultur, att omdanas till blomstrande farmdistrikt. De oerhörda framtidsmöjligheter, som provinsen Alberta bjuder i många av sina vidsträckt områden, har väckt uppmärksamhet i alla änder, och en stor invandring försäkras oavbrutet. Det är att hoppas att denna invandring inte avtar, utan tilltar beständigt, och att stora skaror av arbetsfolk med erfarenhet, arbetslust och energi ställa sig vid sidan av Alberta-farmaren av i dag och hjälper till att bygga upp den unga provins, vars aldrig sinande rikedomskällor ge så stora löften för framtiden.

PEACE RIVERDISTRIKTE!

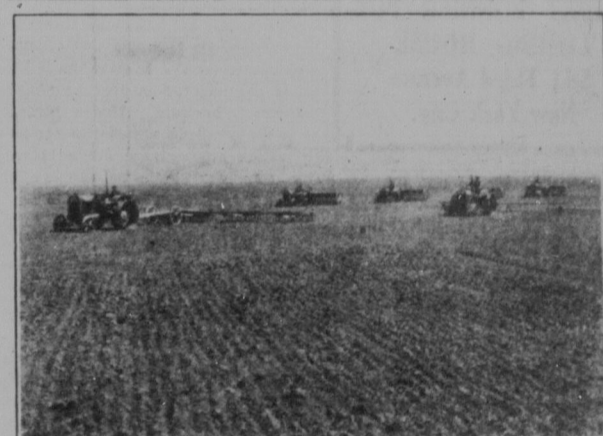
Tre delar har provinsen Alberta: den sydliga delen, som omfattar de stora områdena runt omkring städerna Calgary, Lethbridge och Medicine Hat, det vidsträckt centrala parklandskapet, för vilket Edmon-

do och sextio miles breda och inte mycket högre än flodbädden. På vissa ställen höjer sig marken långsamt i terrassform, på andra ställen är den skarpt avbruten. Till utseendet, på-



HON. GEORGE HOADLEY,
 jordbruksminister.

daner en del av landet om Central Alberta med öppna vida prärier, flera miles i utsträckning, här och var avbruten av hålen av småskor. På andra ställen står storskogen tätt



Jorden beredes i Södra Alberta.

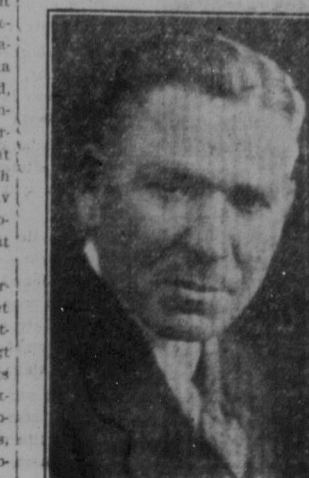
tan är det geografiska centrum, och Peace Riverlandet. Dessa delar av provinsen visa samtliga många särdrag. Sydliga Alberta, som inbefattar hela området mellan den internationella gränsen och den femtioandra breddgraden, var fordom ett stort ranchland och har sedan blivit förvandlat till ett av de största veteproducerande områdena på de canadensiska prärierna. Central Alberta har en exotiskt fruktbar mjölkjord, en mera liberal mägnmängd och ynnigare växtvärld än de övriga delarna i provinsen och har blivit känd som hemmet för blandad farming och produktionsorten för en hel del av de kött, smör, fläsk och fjäderfäprodukter, som gjort Alberta så berömt på världsmarkanden.

Längre norrut ligger Peace Riverlandet, "den sista stora västern". Det är först under de sista åren, som detta stora landområde blivit tillgängligt för settlare, sedan järnvägen drogs fram hit, men det oerhörda framåtskridande och den enorma produktionsen, som kommit igång sedan dess, har öppnat världens ögon för de stora möjligheter, detta land har att bjuda på.

Peace-floden, som ger sitt namn till hela detta nordliga område, skär, liksom Albertas övriga floder, djupt genom det land den genomflyter. Flodbräddarnas djup varierar mellan flera hundra fot vid Fort St. John och blott några få fot nedanför Fort Vermilion, och på båda sidor av floden sträcker sig landområden mellan fluo-

och dyster, ett utmärkt virke till husbygge.

Peace Riverdalens klimat är gott och växtvärlden yppig. Under vintermånaderna äro de milda "Chinook"-vindarna en viktig faktor ifråga om



HON. O. L. McPHERSON,
 Minister för offentliga arbeten.

klimatet. Tid efter annan stryker dessa torra och milda vindar genom dalgångarna i väster, snön smälter undan och marken ligger bar för hästar och kor, som hämtar sin näring

Forts. g tid 5.