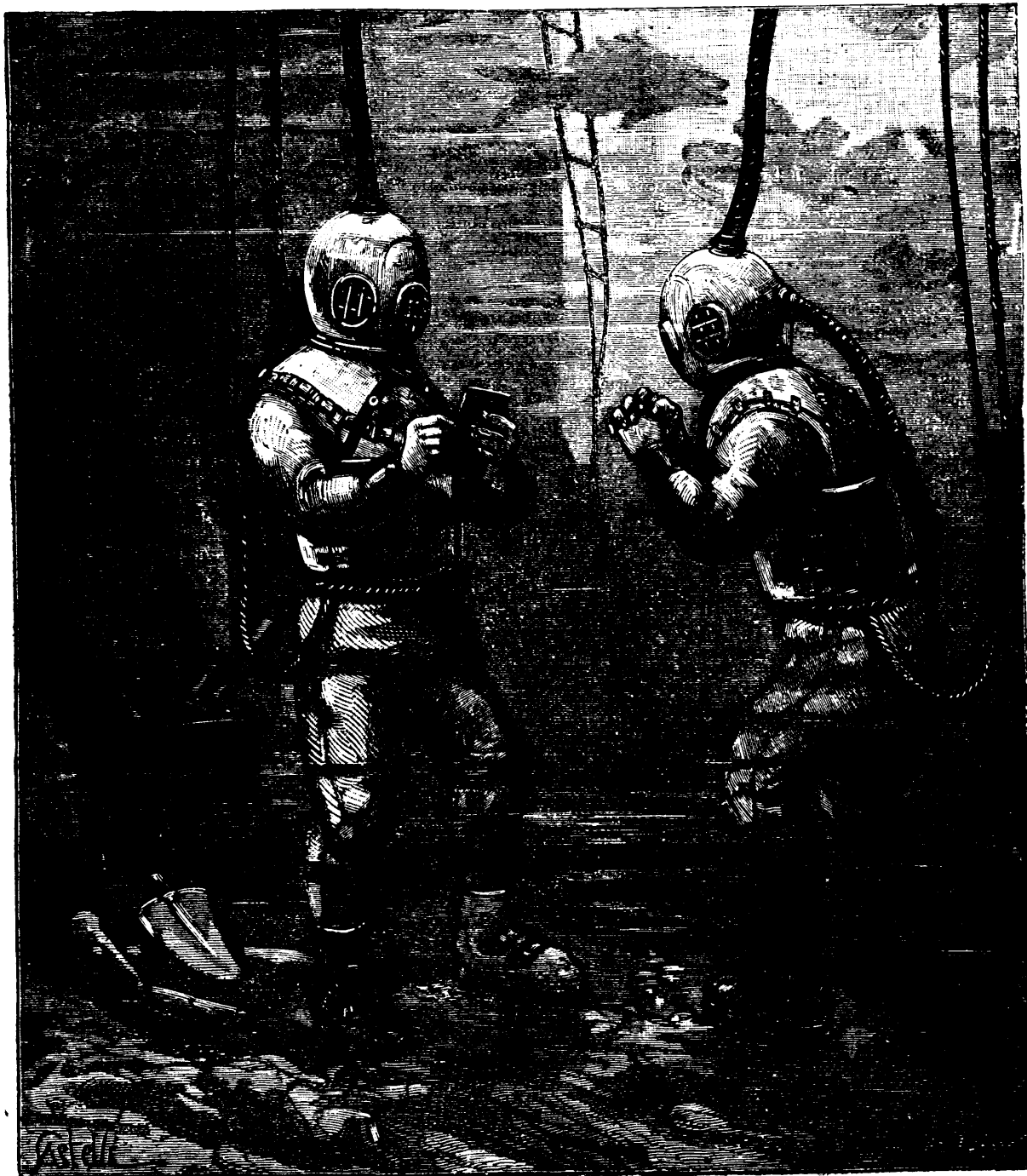


FERREOL, par Jules Lermina



Epouse-là, si tu veux....—Page 373, col. 3

Jeune, brave, intelligent,—il était né à Marseille,—Ferréol avait pour principe de ne jamais s'étonner. Il laissait aux âmes faibles le vulgaire émoi de la surprise et ne craignait même pas, comme les anciens Gaulois, que le ciel lui tombât sur la tête. Cet incident lui eût paru fâcheux, mais n'eût pas ébranlé son sang-froid.

Il ne manquait de rien—étant bien de chez lui—menait joyeusement ses cinq lustres, tout éclairés de bien-être, faisait la nique au passé et riait à l'avenir.

A Paris, il rencontra Angèle.

Elle était adorablement jolie. Il l'aima. Il le lui dit. Elle écouta. Il la pressa. Elle résista. Il insista. Elle demanda le mariage. Logique avec lui-même, il ne s'étonna pas. Elle était vertueuse. Pourquoi ne pas l'épouser ?

Ferréol lui dit :

—Vous avez une famille ?

—Un père.

—Où est-il ?

—A Brest.

—Que fait-il ?

—Il radoube des vaisseaux.

Avoir un beau-père radoubeur rentre dans les contingences admissibles.

—Je pars, dit Ferréol.

—Pourquoi ?

—Pour demander votre main à M. votre père. Voilà comme je suis, moi ! Rien au lendemain. Pesé, vendu. Je vous aime, vous m'aimez.... Hein ? vous m'aimez ?

—Oui.

—Donc.... le train part à huit heures du soir : à onze heures du matin, je suis à Brest. Je cours au radoub. Je vois votre père. Je lui pose la question. Il répond. Je suis ravi. Je reprends le train à trois heures et après-demain, sept heures du soir, je vous dis : " Tu es à moi ! "

Elle rougit, eut un délicieux sourire et, murmurante, dit :

—Va !

* * *

Ferréol prit une voiture dont le cocher était ivre. Il ne s'étonna pas. A la gare, le préposé aux billets lui glissa deux pièces roumaines. Il ne s'étonna pas. Dans la salle d'attente, on lui vola

sa valise. Il ne s'étonna pas. Dans le wagon, un Anglais—seul—occupa les quatre coins, un de sa personne, un de son parapluie, un de sa lorgnette, un de son Bædeker. Ferréol ne s'étonna pas.

Le train dérailla. Infantillage. Ferréol eut le nez à demi écrasé. Billevesée. Il y eut un retard d'heures multiples. Fadaise.

Le surlendemain, à l'heure dite,—mais à vingt-quatre heures près,—Ferréol débarquait à Brest, et, rapide comme un zèbre marseillais, enfilait la rue de Siam.

—Les ateliers du Radoud ?

—Sur la Penfeld, troisième bâtiment à gauche.

Ferréol ignorait absolument l'identité géographique de la Penfeld. Mais un homme comme lui ne demandait pas d'explications.

Il alla droit devant lui, comme celui qui sait très bien, tourna vers Saint-Sauveur, se heurta à la porte Gabon, rebondit sur la Madeleine, carambola sur le château, finalement vit sur un écriteau : Quai de la Penfed—et intelligent, puisque Marseillais, devina qu'il était en bon chemin.

Il s'engagea sur le quai, faillit se rompre les jambes aux cordes goudronnées, se prendre au