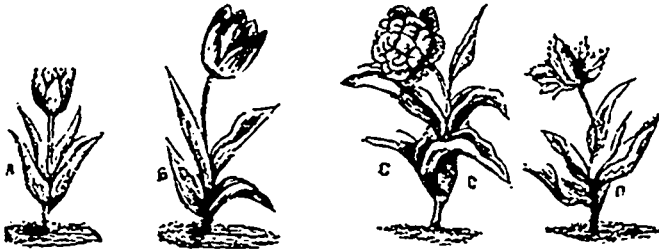


à présent avec dédain les beurres gras, rances qu'on tolérait, il y a quelques années. Ils ont raison en cela, car les beurres de mauvaise qualité d'autrefois, étaient nuisibles à la santé, et devenaient souvent la cause de maladies sérieuses, que des goûts plus relevés nous feront maintenant éviter.

Comme de raison, nous ne nieront pas qu'il n'y ait de grandes quantités de mauvais beurre sur le marché, mais son prix de vente est si bas qu'il ne paie pas le coût de production, et ceci tend à relever la moyenne, car le prix a une influence merveilleuse pour conduire au progrès, auquel tend toujours le producteur de beurre entreprenant. Les fabriques de beurre ont fait faire beaucoup de progrès aux producteurs de beurre, de même qu'elles ont rendu plus délicat le goût des consommateurs, et l'augmentation du nombre de ces fabriques, ainsi que les connaissances qu'elles contribuent à disséminer, feront disparaître avant longtemps la grande masse de beurre de qualité inférieure.

Culture des plantes bulbeuses dans les appartements.

Dans un de mes derniers articles j'ai parlé, en passant, de la culture des tulipes et des hyacinthes. Je reviens aujourd'hui sur ce sujet, que je n'ai fait alors qu'effleurer, et viens présenter à mes lecteurs toute une série de plantes d'une



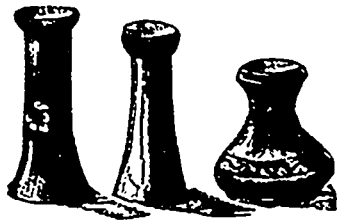
1.—Tulipes diverses.

culture très-facile, et qui donne satisfaction à tous ceux qui veulent les cultiver dans les appartements, en hiver.

La première de ces plantes est la tulipe. Procurez-vous une couple de douzaines de bulbes des différentes espèces,



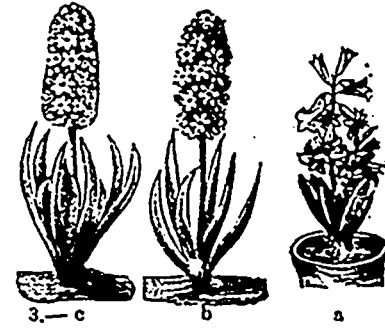
4.—Crocus.



2.—Vases à hyacinthes.

telle que la *Duc Van Thol*, la simple ordinaire, la double et la *Parrot*. voir grav. 1, a, b, c, et d, mettez-les par six, assorties, dans des pots

que vous aurez remplis de sable, de terreau bien pulvérisé, et de terre de bruyère, par parties égales. Tenez le sol modérément humide, jusqu'à la floraison, qui devra commencer au bout de cinq ou six semaines, et arrosez abondamment pendant la floraison. Une fois que vous aurez vu vos pots en fleurs,



3.—c

b

a

vous voudrez en avoir chaque hiver.

Après la tulipe vient l'hyacinthe, jolie fleur très-odorante,

et très-variée en couleur, depuis le blanc pur jusqu'au rouge,



5.—Cyclamen.

en passant par le rose, le jaune, le mauve, le violet, le bleu. On le cultive en terre ou dans l'eau. Pour la culture dans l'eau, il faut des vases de forme spéciale, tels que ceux représentés dans la gravure 2. Vous emplissez le vase de manière que la base de la bulbe baigne dans l'eau, vous mettez verre et plante dans un endroit frais et obscur. Lorsque vous voyez que la bulbe a fait de nombreuses racines dans l'eau, vous apportez votre vase avec sa plante, au jour, dans une fenêtre bien éclairée, et au bout d'un mois vous voyez sortir un magnifique épi garni de fleurs à odeur suave. Pour la culture en terre, vous mettez dans un pot la même espèce de terre que pour les tulipes, vous plantez votre bulbe à environ un pouce dans la terre, et traitez absolument comme la tulipe. Il y a trois espèces d'hyacinthes, le simple ordinaire, le double et le romain, représentés dans la gravure 3, a, b, et c. Les bulbes qui, ont fleuri dans des vases remplis d'eau ne doivent pas être soumis à ce traitement deux fois. Il vaut mieux les mettre ensuite en terre, en plein air, le printemps suivant.



6.—Calla ou Pied de veau.

fois. Il vaut mieux les mettre ensuite en terre, en plein air, le printemps suivant.



6.—Dicentra ou Cœur saignant.

Une autre jolie plante, qui requiert le même traitement que l'hyacinthe, soit en terre ou dans l'eau, nous donne aussi,