

Ailes légèrement enfumées, nervures brunes, aréole triangulaire, pétiolée. Métathorax excavé longitudinalement en arrière. Pattes rousses, les hanches et les trochantins noirs, cuisses postérieures avec un petit anneau noir à l'extrémité, leurs jambes brunes, pâles à la base et au milieu, les tarses bruns, annelés de blanc à la base des 3 premiers articles. Abdomen tout noir, ne s'élargissant qu'à partir du 3e segment, cette partie de forme triangulaire, vue de profil fig. 9 a. Tarière presque aussi longue que l'abdomen.—PC.

♂ Avec les segments ventraux bordés de blanc à l'extrémité.

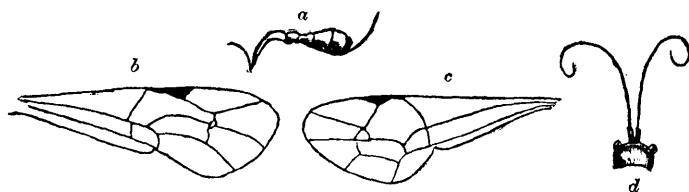


Fig. 9.

2. Limnérie pleine. *Limneria plena*, Prov. Nat. vii, p. 146, ♀.

♀—Long. .21 ponce. Noire, pattes rousses; les palpes avec les mandibules et les écailles alaires, jaune pâle. Ailes hyalines; nervures brunes; aréole brièvement pédiculée, fig. 9 b. Métathorax sub-globuleux, non excavé en arrière. Toutes les hanches noires avec une partie des trochantins. Les cuisses postérieures avec un petit anneau noir à la base et au sommet, leurs jambes brunes avec un anneau pâle au milieu en dehors, leurs tarses aussi bruns. Abdomen à pédicule allongé, en massue à l'extrémité; tarière courté, de la longueur de l'abdomen à peu près.—R.

Se distingue surtout de la suivante par le petit anneau noir de la base des cuisses postérieures, son aréole subsessile etc.

3. Limnérie pieds-annelés. *Limneria annulipes*, Cress. *Mesoleptus ann.* Cress. Proc. Ent. Soc. Phil. iii, p. 257, ♀; *Mes. tibiator*, Cress. id p. 259, ♂.

♀—Long. .25 pce. Noire; avec une courte pubescence blanchâtre; les mandibules, les palpes, les écailles, les 4 hanches antérieures avec tous les trochantins, blanc-jaunâtre. Antennes noires, presque aussi

Fig. 9.—a, Abdomen de la *Limneria valida*, Cress. vu de profil.

b, Une aile de la *Limneria plena*, Prov.

c, Une aile du *Pyracmon macrocephalum*, Prov.—d, tête du même.