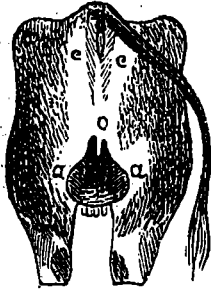


droite de la vulve sont deux épis fessards de poils montants et hérissés; celui de droite est moins étendu que celui de gauche; à droite de l'écusson se trouve l'épi cuissard marqué *g*.



6e ordre.

Ces vaches donnent trois pots de lait par jour et cessent d'en donner lorsqu'elles sont pleines de trois mois.

La marque est encore plus petite que dans la cinquième ordre; les poils montants à gauche de la vulve sont plus étendus et tout à fait hérissés. Les vaches de cet ordre sont mauvaises laitières et peuvent à peine nourrir leurs veaux.

MOYENNE TAILLE.

1er ordre.

Les vaches de cette taille et de cet ordre donnent, dans leur force de lait, neuf pots de lait environ par jour, et le maintiennent jusqu'à ce qu'elles soient pleines de huit mois.

2e ordre.

Les vaches de cet ordre donnent sept pots de lait par jour, et le maintiennent jusqu'à ce qu'elles soient pleines de sept mois.

3e ordre.

Ces vaches donnent six pots de lait par jour, et le maintiennent jusqu'à ce qu'elles soient pleines de six mois.

4e ordre.

Ces vaches donnent quatre pots de lait par jour, et cessent d'en donner lorsqu'elles sont pleines de cinq mois.

5e ordre.

Ces vaches donnent trois pots de lait par jour, et cessent d'en donner lorsqu'elles sont pleines de quatre mois.

6e ordre.

Ces vaches donnent trois pintes de lait par jour, et cessent d'en donner lorsqu'elles sont pleines de trois mois.

PETITE TAILLE.

1er ordre.

Les vaches de cet ordre et de cette taille donnent, dans leur force de lait

sept pots par jour, et le maintiennent jusqu'à ce qu'elles soient pleines de huit mois.

2ème ordre.

Ces vaches donnent cinq pots de lait par jour, et le maintiennent jusqu'à ce qu'elles soient pleines de sept mois.

3e ordre.

Ces vaches donnent quatre pots de lait par jour, et le maintiennent jusqu'à ce qu'elles soient pleines de six mois.

4e ordre.

Ces vaches donnent trois pots de lait par jour, et cessent d'en donner lorsqu'elles sont pleines de cinq mois.

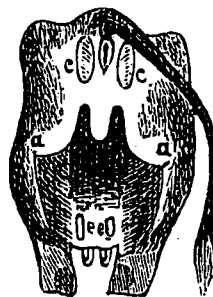
5e ordre.

Ces vaches donnent trois pintes de lait par jour, et cessent d'en donner lorsqu'elles sont pleines de quatre mois.

6e ordre.

Ces vaches donnent une pinte de lait par jour et cessent d'en donner lorsqu'elles sont pleines de trois mois.

BÂTARDES.



Les bâtardes de la classe des vaches bicornes sont reconnaissables en ce sens que leurs épis fessards *cc* sont beaucoup plus longs et plus larges que ceux des ordres francs. Ces vaches sont abondantes en lait, mais elles tarissent aussitôt qu'elles sont pleines de nouveau.

[A continuer.]

Chaque cultivateur devrait recevoir l'*American Stock Journal*. Le numéro de mai contient comme d'habitude, une grande variété d'informations, écrites par les hommes les plus pratiques de la contrée où il se publie. Si les cultivateurs avaient plus de soin de leurs troupeaux, on entendrait bien moins de plaintes concernant le bas prix des grains. Nous invitons en conséquence tous nos lecteurs à faire demander un No. specimen gratis ou à envoyer 90 centins pour leur abonnement de l'année.

Adressez :

N. P. BOYER & CO.,
Parkersburg, Pa.

SIGNES D'UN BON CHEVAL DE FERME.

Les signes d'un cheval particulièrement propre aux travaux de l'agriculture sont les suivants : La tête doit être aussi mince que la proportion de l'animal peut le permettre, les narines étendues, la bouche fine, les yeux gais et saillants, les oreilles minces, debout et placées l'une près de l'autre; le cou s'élevant entre les épaules dans une courbe gracieuse joignant la tête; les épaules bien jetées en arrière doivent aussi se joindre au cou imperceptiblement, ce qui peut faciliter plus la marche qu'une épaule droite; le bras ou jarret de devant devrait être musculéux et descendre coniquement de l'épaule vers une jambe belle, nerveuse et osseuse, le pied circulaire et large au talon, le poitrail profond et plein vers la ceinture, les reins larges et ronds, le corps rond, les jarrets nullement larges; mais les quartiers longs, et la queue plantée de sorte à se trouver presque en ligne droite avec le dos, les cuisses fortes et musculées, les jambes propres avec des os bien faits, ces os mêmes non ronds, mais plats.

Selon Brown, un cheval de labour doit être fort et agile en même temps; et ce n'est pas la grandeur qui donne la force, les plus grands chevaux étant souvent les plus prompts à se harrasser. Un pas rapide et égal, un mouvement aisé et un bon tempéramment sont des qualités de la plus grande importance dans un cheval de travail, et elles valent bien plus que des os forts, de longues jambes et une lourde carcasse. Être doux à nourrir est une qualité de grand prix, et elle dépend selon tous les juges de la forme du corps, de la profondeur du poitrail et de la grandeur des jarrets de l'animal. S'il a le dos droit et pas trop court, les côtés et les jarrets longs, l'animal est généralement fort, capable de résister à beaucoup de fatigue sans perdre l'appétit ou endommager ses forces par le travail; pendant qu'un cheval aux jarrets pointus, aux côtes plates, au dos creux est ordinairement dur à nourrir, et bientôt ruiné, s'il travaille fortement. Tout fermier doit comprendre que des formes compactes [trapues] sont les meilleures pour un travail dur et pour la nourriture; et que des chevaux qui ont les os forts sont bien plus tôt fatigués que ceux qui les ont plus légers, surtout dans un pays où les routes sont généralement délayées en printemps et en automne, et où pour aller en hiver sur la