

Chez-nous

Section féminine

Le foyer, L'Ecole

L'alimentation des tout petits

On a beaucoup protesté, au nom de la faculté sur la nourriture que l'on donnait autrefois aux enfants, mais les spécialistes modernes sont en train de donner raison dans leurs ordonnances aux enfants délicats des villes, au sens pratique de nos grands'mères, c'est tout au plus si l'on trouve encore à redire aux quantités, et surtout à l'habitude de leur donner à manger, à n'importe quelle heure.

Au lieu des remèdes contre la constipation, on recommande une cuillerée de jus d'orange, même pour les bébés de quelques mois, dilué dans un peu d'eau. Avant l'expiration de la première année, on ajoute, pour ceux qui sont nourris à la bouteille, des bouillis de diverses farines qui doivent être cuits longtemps pour se digérer facilement. L'une des moins dispendieuses est faite de farine à pâtisserie que l'on fait bouillir dans un sac pendant plusieurs heures de façon à former un bloc solide. On enlève ensuite la première enveloppe qui est toujours un peu gluante et on rape une cuillerée que l'on fait bouillir dans du lait. On obtient ainsi une nourriture substantielle que les enfants aiment beaucoup et que l'on peut faire assez claire pour la faire prendre dans la bouteille, il ne faut pas oublier d'y ajouter une cuillerée de sucre.

Il est important de bien régler les repas. Une bouteille de lait à six heures, une bouillie à neuf heures; à midi, un repas composé d'une soupe aux légumes ou d'une purée de pois ou de fèves, une pomme cuite et un peu de lait; à trois heures, une bouteille de lait; à six heures une bouillie. On peut donner encore une bouteille à neuf heures, mais on pourra la supprimer de sorte que l'enfant s'endormira plus à bonne heure, à quinze ou dix-huit mois, tel peut être le régime de l'enfant jusqu'à deux ans.

Il faut s'habituer à distinguer entre les besoins de l'enfant et ses caprices. S'il a du mal ou s'il a faim, on doit en tenir compte, mais sans avancer l'heure, et le laisser le plus possible dans son lit, dans une chaise, ou même sur le plancher, sur des coussins. Plus on le gâte et moins il est heureux.

Il peut être dressé de bonne heure à la propreté, en le mettant à heure fixe sur un vase et en persistant à le laisser malgré ses cris. C'est une affaire de quelques jours. Ne pas lui laisser de tétine qui lui déforme la bouche. Ne rien lui mettre entre les mains qu'on ne pourra lui prêter une autre fois. Il y a des parents bien moins raisonnables que leurs enfants, et qui sont surpris de ne pouvoir en venir à bout. Une petite maman qui commence à élever une famille devrait être inflexible pour elle-même et pour les autres si elle veut avoir la force de mener sa tâche à bien.

Cousine Avette.

LA MODE NOUVELLE



McCall
Printed
Pattern
4443

Patou



McCall
Printed
Pattern
4463

Vionnet

Ce qu'on appelle la mode des sports ne ressemble guère à ce que les automobilistes nous montrent de disgracieux tout le long de l'été, à savoir des chemises khaki et des culottes bouffantes qui n'avaient pas celles qui les portent. Tout ce qui n'est pas une robe du soir, une robe de diner ou d'après-midi, peut s'intituler vêtement de sport. Les dessins conventionnels des étoffes et des soieries, des voiles et des cotonnades ont aidé grandement à cette fin. Les tissus à bordures, les soies rayées lavables, les crêpes carreaux, les damas chinois, sont tout spécialement désignés pour les modes de sport.

Les étoffes rayées de même que les carreaux que l'on emploie sur le biais font un joli effet en godets; les manches longues semblent aussi préférées pour cet usage. Les deux modèles sur cette page sont créés par Patou et par Vionnet. L'un est composé de deux pièces de crêpe carreaux combiné avec du crêpe uni. L'autre est fait de soie lavable rayée. Le collet est de soie lavable blanche ou crème. Les manches ont des poignets blancs également. Le rayé est fait sur le droit, excepté pour les godets qui sont rapportés. Ces deux toilettes seront faites à peu de frais avec quelques verges de tissu si vous suivez les instructions des patrons McCall et pourront servir comme robes de sport ou pour la rue et même pour la maison.

BOULANGEZ VOTRE PROPRE PAIN

LES GALETTES DE LEVAIN ROYAL

LA QUALITE PLUS ELEVÉE POUR AU-DELA DE 50 ANS.

LE PAIN DOMESTIQUE EST LE MEILLEUR DE TOUT



La mode nouvelle

La mode printanière, sans nous apporter cette année de révélations bien sensationnelles, transforme notre ligne, de telle sorte, que la silhouette de la demi-saison 1926 nous apparaît très différente de celle de 1925. Ce changement s'est fait petit à petit, sans grande secousse, par gradations si délicates, que nous avons gravi la pente sans y songer et que nous voici parvenues à cette claire saison avec une mode toute jeune.

Est-elle jolie? Oui. Toutes les modes nouvelles ne le sont-elles pas, d'ailleurs? Celle-ci a le privilège de nous étoffer sans nous alourdir, tout en rendant à la silhouette le charme féminin dont le fourreau nous avait déshabitués. Avec les tissus souples, c'est le retour au flou, à la forme évasée, avec cette particularité que, malgré cette fantaisie, la ligne reste nette, bien silhouettée et féminine cependant. Et c'est là un des plus heureux triomphes de l'art de la coquetterie, associer sans fausse note dans une même parure ces qualités si opposées de la netteté correcte genre masculin avec la fantaisie souple et chiffonnée d'une grâce éminemment féminine. Pour réaliser ces petites merveilles que sont les toilettes du jour, voici les éléments que la nouveauté met à notre disposition.

Les formes en faveur. — Les façons nouvelles sont amples, représentées par des godets, des volants en forme, des plis, des fronces. Les plis, les plissés, sont préférés aux godets, lorsqu'il s'agit de travailler les lainages; pour les tissus souples, les godets, les en forme, les fronces, sont très employés. Les jupes restent courtes dans la journée; le soir, elles apparaissent plus longues, parce qu'elles sont le plus souvent formées de panneaux souples posés sur une jupe étroite fourreau. Les panneaux, posés en coin de mouchoir, dépassent le fourreau en pointes inégales qui donnent à la robe du soir cette ligne plus allongée.

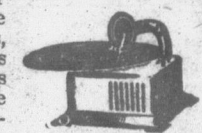
Les plis lingerie sont employés sur les robes souples. Beaucoup de tuniques-redingotes ouvertes tout du long sur un étroit fourreau laissent voir au corsage et à la jupe le tablier du fourreau. Les côtés des robes sont volontiers rapportés en forme, alors que le devant et le dos de la jupe forment ceinture-corselet avec tablier devant et derrière. Un grand nombre de corsages se terminent en pointes aiguës, dans lesquelles viennent s'incruster des bouquets de fronces montant la jupe. Les dos de robes sont plus ou travaillés de gansés, de petits plis, de piqûres, fournissant des dessins peu apparents et dont la fantaisie n'interrompt pas violemment la ligne nette du dos.

Les corsages sont plus travaillés et très ouverts sur des plastrons, des devants chemisette. Les manches sont longues: les unes gainées, les autres façonnées avec des coupes compliquées et originales. Le col subit bien des variations. Il nous offre deux modes opposées, celle du décolleté en forme de pointe et celle de l'encolure très remontée avec le col droit prenant la nuque. Notons encore la grande vogue

du sweater, ce corsage sportif, de pure fantaisie, et qui cependant est à la mode sur nos robes de jour comme sur nos robes du soir.

Les tailleurs. — Les ensembles. — Les tailleurs se font très nets, très corrects, et en étoffe sèche dans le genre de celles employées à la confection masculine. On aime, pour ces parures, des coloris atténués, c'est-à-dire comme ombrés d'un duvet grisâtre ou blanc. Jupe plissée sur les hanches; veste mi-longue, le plus généralement plissée dans le genre de la veste de chasse, avec ceinture de cuir de même ton. Les basques sont droites, ne fournissant que peu d'ampleur de côté. Des poches en cuir agrémentent la veste et permettent ce joli petit geste gamin, si à la mode, de la femme enfouissant ses mains mignonnes dans les poches. Ces tailleurs s'accompagnent de la claire blouse-sweater en kasha ou en crêpe de Chine; elle est à manches longues, avec col droit rabattu dont on aperçoit la clarté en haut de la veste dégagée. Mais ce qui, plus que le tailleur, est en vogue pour les robes pratiques, ce sont les ensembles faits d'une robe et d'un manteau de même coloris et de même longueur. Ces ensembles sont la passionnante du printemps, et il n'est guère de femmes un peu élégantes qui ne possèdent plusieurs exemplaires de cette coquetterie. Ces manteaux ont la jupe élargie, soit par de légers godets en forme incrustée de côté, soit par des panneaux de plis.

La robe qui est égale au manteau est entièrement de même nuance ou faite d'un chandail clair auquel vient s'attacher la jupe de lainage. Ce chandail est en cachemire, en crêpe uni ou à impressions faites de pois ou de fleurettes très serrées. Les ensembles habillés se présentent d'autres manières. Ils sont composés d'un long paletot de soie, de satin, d'ottoman, et d'une robe en crêpe de Chine ou en soie. Le manteau peut être de nuance foncée, doublé de clair, avec robe de même ton que la doublure, ou bien robe et manteau sont de même couleur avec doublure fantaisie. Beaucoup d'ottomans à grosses côtes et à rayures horizontales. Ces rayures, prises dans divers sens, font une disposition très originale que l'on utilise volontiers pour la combinaison du vêtement.



GRATIS Ce photographe ou 100 autres belles primes. Demandez 50 paquets de graines, quand vendue retournes \$3.00. Catalogue de 500 bargains gratuits.

ALLEN NOUVEAUTES, ST-ZACHARIE, QUE.



COUPONS D'ETOFFE

Nous vous offrons un bel assortiment très varié de coupons de longueur convenable pour certains vêtements tels que costumes, matinées, jupons, et robes pour dames et jeunes filles; chemises d'hommes; aussi d'autres coupons et pièces de tissus des plus récentes teintes et de la dernière mode. Argent remboursé si vous n'avez pas entière satisfaction. Prix \$1.00 franco. Gros lots bonne valeur à \$2.00, \$3.00 et \$5.00 franco.

George Gratiani, Agent Mfg., New Glasgow, Qué.

Pilules GALEGINES



Reconnu par le monde entier comme le remède le plus puissant pour le développement du buste. Le flacon \$1.00 par la poste. Brochure explicative.

Agence Mondiale d'Importation
46 St. Alexandre Ch. 811 Montréal

MUSICIENS

Nous envoyons la Musique en Approbation.

Demandez notre catalogue et nos conditions.

Raoul VENNAT

3770, St-Denis, Montréal.

DA" F20

ie jamais.
range Pekoe, 85c.

er, doit activer le charroyage de
Quand il le peut, commencez sa
e pour l'été. Faire une inspection
struments agricoles, effectuer les
essais et enlever soigneusement
rouille. Ne pas ménager la peine
s'en fait sentir.
Les agriculteurs sont de précieux auxi-
laires toujours au centuple les
leur donner. Nettoyer, trier et
sa de semence, en faire l'essai pour
qualités germinatives. Voilà, en
se que tout cultivateur doit faire
tèlement l'hiver sur la ferme. Et
d'obtenir des renseignements, est
Bulletin de la Ferme.

MAINE CHAMBERLAND,
(fille de Joachim),
Baie des Sabes, Matane.

IE DU CULTIVATEUR

sur doit placer ses épargnes
le d'abord.
este, il les placera en OBLI
remière hypothèque des la-
font vivre l'agriculture, en
par celles de sa province, ou
nprant émise par le gouver-
municipalités, les fabriques,
cette même province.
e indications et suggestions
sser à la maison qui a le plus
nancipation économique de
cals.
Vidicaire-Boulais, (limitée),
ne St-Jacques, Immeuble

se passe-temps



carbone bleue 15c ou 25c.
\$1.75.

le Canada sur réception de 35c.

Québec.

POUR LE RHUME

est
votre meilleur
e la pneumonie
e-Hélène, Montréal.