

Les basses terres du Saint-Laurent forment le cœur du pays. Plus de la moitié de la population totale du Canada habite cette région de fermes et de vergers fertiles, de centres industriels et commerciaux importants. On y trouve Montréal et Toronto, les deux plus grandes villes du Canada, Ottawa, la Capitale, et une quarantaine d'autres villes.

### LE BOUCLIER CANADIEN

Le Bouclier précambrien, ou canadien, est un gigantesque fer à cheval encerclant la baie d'Hudson. Il couvre presque les deux tiers du territoire et s'étend de la rive nord du Saint-Laurent jusqu'à l'embouchure du fleuve Mackenzie, sur la côte occidentale de l'océan Arctique. Le retrait préhistorique des glaciers et l'érosion des siècles ont produit cette éruption de ballons, de forêts et de rochers, avec des milliers de lacs et rivières.

De riches dépôts minéralisés—or, argent, nickel, cuivre, platine, cobalt et uranium—gisent à l'intérieur de ces rochers anciens. Il s'y trouve également d'immenses étendues boisées dont l'épinette et le pin fournissent une abondante matière première pour la production du bois-d'œuvre, de la pâte et du papier.

Le Bouclier précambrien est arrosé par de nombreuses rivières au cours rapide: le Saguenay et le Saint-Maurice, en territoire québécois; l'Ottawa, qui coule du centre vers le Saint-Laurent; les rivières Moose, Albany, Nelson et Churchill qui se jettent dans la baie d'Hudson, et des milliers de cours d'eau moins importants. Une abondance de chutes fournit un riche potentiel hydro-électrique.

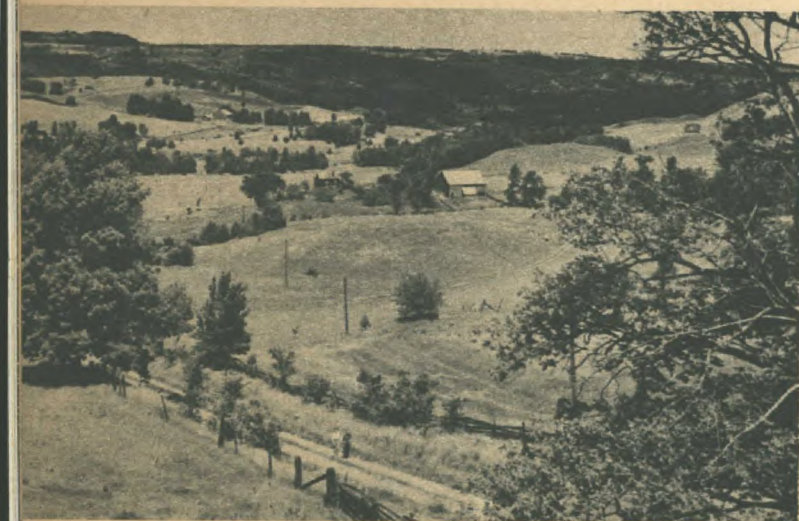
### LA GRANDE PLAINE CENTRALE

De la frange du Bouclier canadien aux Rocheuses, s'étale la grande plaine centrale, qui forme la majeure partie des provinces des Prairies. Les plaines de l'Ouest sont à peu près dénuées de végétation mais le sol et le climat sont favorables à l'agriculture.

Du sud du Manitoba, traversant la Saskatchewan, l'Alberta central et remontant au nord vers le district de la rivière de la Paix, une large bande de terre produit le blé le plus beau et le plus riche en protéine du monde. Le froment de ces provinces est exceptionnellement dur et possède les meilleures qualités requises pour la panification. Les fermes des Prairies sont beaucoup plus étendues que dans l'Est du Canada: dans les zones de grande culture de grains, un bon nombre couvrent une "section" entière (un km. carré ou davantage). Dans les régions d'élevage du sud, une ferme moyenne comprend plusieurs "sections".

Le climat est sujet à des variations extrêmes. En hiver, la température tombe parfois très bas au-dessous de zéro; en été, les journées sont longues et chaudes. Dans le sud de l'Alberta, les vents tièdes du "Chinook" soufflant des Rocheuses interrompent le froid hivernal et amènent des printemps hâtifs.

La neige et la pluie sont généralement peu abondantes; les récoltes dépendent surtout des pluies qui tombent durant les mois de végétation. Les longues heures de soleil en été procurent des conditions idéales de croissance rapide. Dans les zones arides, des travaux d'irrigation ont fait surgir des champs verts de luzerne et de mélilot.



Les belles fermes du Québec bordent le Saint-Laurent.



Le canot sert au sport et de moyen de transport.



Bétail des Prairies.



La périlleuse "descente" des billes.

Durant les trois derniers siècles, les contrées désertes du Bouclier canadien ont été l'une des principales sources mondiales de fourrures de luxe: castor, loutre, pékan, rat musqué, renard, vison, hermine, martre et lynx. Le dédale de rivières et de lacs permet aux trappeurs d'atteindre en canot les régions les plus reculées.

A l'exception de la zone argileuse arable dans le nord du Québec et de l'Ontario, le Bouclier offre peu de terre propice à la culture. Le climat est rigoureux. En dépit de leurs grandes ressources, les facteurs adverses ont retardé le peuplement de ces territoires.

Les lacs des provinces des Prairies, notamment les lacs Winnipeg, Manitoba et Winnipegosis, renferment du poisson de haute qualité: merlan, brocheton, truite et le fameux "goldeye" qui, légèrement fumé, est un mets délicieux pour le petit déjeuner.

De grands réseaux fluviaux traversent les Prairies: à l'est, la rivière Rouge et l'Assiniboine; dans les plaines centrales, la Saskatchewan et ses tributaires. Les eaux de la partie septentrionale coulent vers l'océan Arctique par le bassin du Mackenzie, qui embrasse les rivières de la Paix et Athabaska, le lac Athabaska, le Grand lac des Esclaves et le Grand lac de l'Ours. C'est la plus longue voie fluviale du Canada—4.000 km.