

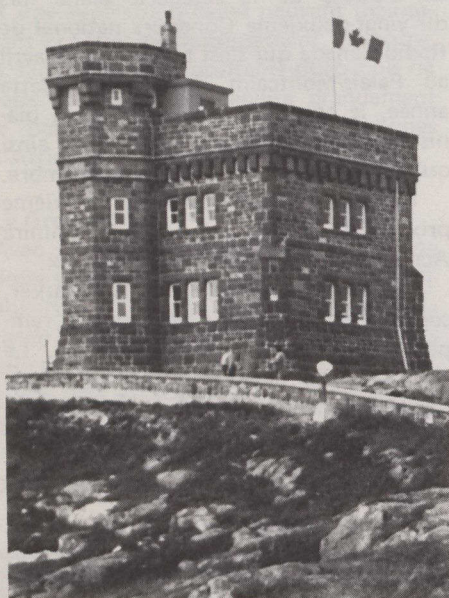
Terre-Neuve fête... (suite de la page 2)

pays qui se produiront à St. John's pendant une semaine à compter du 1^{er} août et effectueront ensuite une tournée provinciale de 2 semaines.

D'autres activités sont organisées : expositions d'œuvres d'art, concerts, salons, pièces de théâtre et manifestations sportives, dont certaines se dérouleront au Labrador.

Sites et lieux touristiques

St. John's, capitale, port principal, centre commercial et culturel de la province de Terre-Neuve et du Labrador, est située sur la côte est de l'île de Terre-Neuve. C'est



Office de tourisme du Canada

La tour Cabot située dans le parc national de Signal Hill.

l'une des plus anciennes agglomérations d'Amérique du Nord ; son nom commémore la découverte de Terre-Neuve par Jean Cabot, le 24 juin 1497, jour de la Saint-Jean-Baptiste.

Grâce à sa situation géographique, St. John's est un refuge idéal pour les pêcheurs des grands bancs qui se trouvent au sud-est de l'île.

La ville s'élève tout autour du port, en terrasses abruptes. Comme la plupart des agglomérations de Terre-Neuve, la vieille cité ne s'est pas étendue suivant un plan précis ; elle a évolué un peu au hasard. Cependant, depuis quelques décennies, l'expansion continue de St. John's est soigneusement contrôlée et dirigée. Le contraste entre les vieux quartiers et les nouveaux fait maintenant partie de son charme. La plupart des bâtiments de la

vieille ville, qui s'élève en amphithéâtre au-dessus du quartier des affaires, dans un dédale d'escaliers, de rues et de ruelles, ont été construits après 1892. Les rues étroites et sinueuses, bordées de hautes maisons de bois, peintes de couleurs vives, parmi lesquelles se dressent, de place en place, des bâtiments de brique ou de pierre, contribuent à donner à la vieille ville un cachet particulier.

Parmi les nombreux bâtiments historiques intéressants à visiter à St. John's, citons Government House, l'édifice Colonial et le Commissariat, la basilique de Saint-Jean-Baptiste, la cathédrale anglicane, l'église Saint-Thomas, ancienne église de la garnison, Fort Amherst et l'édifice de la Confédération.

Signal Hill domine St. John's et le port du haut de ses 183 mètres. C'est à la fois un parc national et l'endroit où Marconi capta le premier message en code morse en provenance d'outre-Atlantique.

Cape Spear, situé à courte distance en voiture de St. John's, est le point le plus à l'est du continent, et n'est qu'à 2 639 kilomètres de l'Irlande. On y trouve aussi le plus vieux phare en Amérique du Nord.

Corner Brook, située à 687 kilomètres à l'ouest de St. John's via la Transcanadienne, est une ville dont l'économie repose sur l'industrie des pâtes et papiers. Son emplacement magnifique, à la pointe de Humber Arm, près de la Baie des Îles, a été exploré par le capitaine James Cook en 1767. On peut visiter l'immense usine de pâtes et papiers ou taquiner le poisson en de nombreux endroits à courte distance en voiture de la ville. Quant au parc national de Gros Morne, il est situé à un peu plus d'une heure via une grande route en excellente condition.

Dans la plupart des localités, il est possible d'organiser, avec les pêcheurs, des excursions en bateau et des parties de pêche à la morue (à la turlutte). C'est principalement dans la baie Notre-Dame et la baie Conception que l'on trouve des bateaux à affréter pour la pêche au thon rouge en haute mer. Une courte promenade en voiture le long de la promenade Marine donne aux visiteurs une idée du charme des villages de pêcheurs de la côte, comme Outer Cove, Middle Cove, Torbay, Flatrock et Pouch Cove.

Notons que l'aérogare internationale de Gander abrite un musée consacré à l'histoire de l'aviation transatlantique.

Le Southern Newfoundland Fishermen's Centre de Grand Bank, de conception moderne, était autrefois le pavillon yougoslave de l'Expo 67 de Montréal. Il renferme aujourd'hui un musée où sont

exposés des engins et du matériel de pêche qui évoquent différents aspects de la pêche côtière et de la pêche dans les grands bancs.

À L'Anse-aux-Meadows, les archéologues ont découvert des vestiges de ce qui pourrait être soit le premier établissement viking d'Amérique du Nord, soit l'un des quelques villages norvégiens qui ont pu se construire sur la côte de Terre-Neuve. La datation au carbone permet de situer sa création entre 770 et 1130 après J.-C. C'est maintenant un parc historique national et le premier site du patrimoine mondial.

Langue

Les habitants de Terre-Neuve et du Labrador parlent l'anglais avec des accents plus diversifiés et utilisent sans doute plus de patois que n'importe où ailleurs dans le monde. Environ 98 p. 100 de la population autochtone est d'ascendance anglo-saxonne ou irlandaise. Relativement isolés dans les petits villages de pêcheurs, les anses (baies fermées par une courbe de la côte) et les détroits étranglés qui parsèment la côte découpée, nombre d'habitants utilisent encore des expressions et ont un accent qu'on n'entend plus depuis 2 ou 3 siècles déjà, dans leurs comtés d'origine d'Angleterre ou d'Irlande du Sud.

Climat

À cause de la proximité de l'Atlantique, le climat de St. John's est tempéré. En été, la température se situe en moyenne entre 10°C et 21°C ; en hiver, elle varie entre -3°C et 3°C.

Pour de plus amples renseignements sur les activités, communiquez avec le Department of Development, Tourism Branch, C.P. 2016, St. John's (Terre-Neuve), A1C 5R8.

Hebdo Canada est publié par la Direction centrale des affaires publiques, ministère des Affaires extérieures, Ottawa K1A 0G2.

Il est permis de reproduire les articles de cette publication, de préférence en indiquant la source. La provenance des photos, si elle n'est pas précisée, vous sera communiquée en vous adressant à la rédactrice en chef, Annie Taillefer.

This publication is also available in English under the title Canada Weekly.

Algunos números de esta publicación aparecen también en español bajo el título Noticiario de Canadá.

Alguns artigos desta publicação são também editados em português sob o título Notícias do Canadá.

Canada

ISSN 0384-2304