

Volcano se tourne vers le marché américain

Depuis les années 30, la compagnie Volcano se spécialise dans la conception, la fabrication, l'installation et l'entretien de systèmes de chaudières industrielles et commerciales à vapeur, à liquide thermique ou à eau chaude, actionnées par différentes sources énergétiques telles l'huile, l'électricité, le gaz naturel, le charbon, les gaz de récupération, les résidus de bois et autres combustibles.

Volcano possède deux usines et des bureaux à Saint-Hyacinthe et loue des locaux à Montréal, Trois-Rivières, Québec, Toronto, Ottawa et Calgary pour ses activités de vente, d'installation et d'entretien.

La compagnie fabrique la gamme la plus complète de chaudières monobloc au pays. Elle a été une des premières entreprises dans le domaine des chaudières ignitubulaires au Canada. Elle a aussi contribué, en offrant des systèmes de chaudières au bois, à utiliser comme combustibles les résidus de bois de certaines entreprises. Depuis trois ans, elle a également travaillé en étroite collaboration avec les producteurs d'électricité et les distributeurs de gaz afin de permettre aux entreprises industrielles, commerciales, publiques et parapubliques d'utiliser plus judicieusement les ressources naturelles du pays.

L'industrie de la chaudière

Le marché de l'industrie de la chaudière est un marché de conversion et de remplacement pour des systèmes plus économiques et plus efficaces. Les programmes de ventes mis sur pied par les producteurs d'électricité et de gaz, l'utilisation de la biomasse comme combustible, les modifications apportées aux lois sur l'environnement concernant les émissions de particules dans l'atmosphère et aux lois portant sur le gardiennage des vaisseaux sous pression sont les principaux facteurs qui influencent l'évolution de cette industrie.

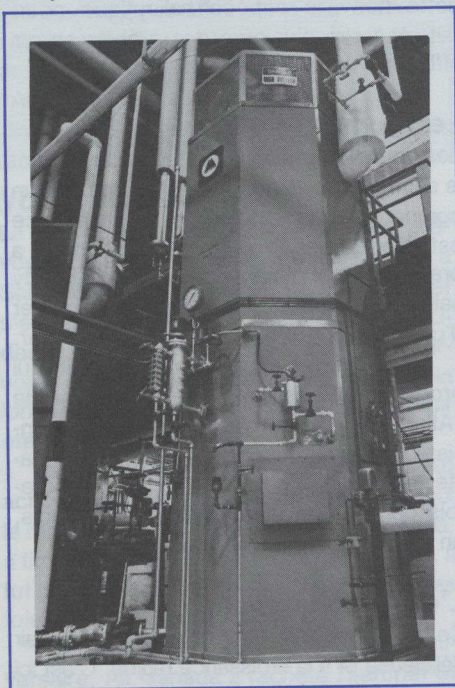
La fabrication

Située à Saint-Hyacinthe, la division Fabrication est responsable de la conception, de la vente et de la fabrication d'une gamme importante de produits conçus selon les spécifications techniques de chaque client.

La compagnie ne fabrique ses produits qu'en fonction d'un carnet de commandes et selon une planification rigoureuse.

Le service d'ingénierie occupe une place importante dans la division avec ses 40 employés. En plus d'assumer les fonctions de conception technique, d'élaboration des dessins d'atelier, d'ingénierie de projet et de recherche et développement, les ingénieurs assurent le soutien technique nécessaire

aux représentants des ventes pour répondre adéquatement aux besoins des clients.



Une chaudière électrique à électrode fabriquée par cette compagnie.

Le service

La nature des activités de la division responsable du service consiste en la réparation, la fourniture de pièces de remplacement et l'entretien en général de l'équipement vendu par Volcano. Cette division s'occupe également de la mise en marche de l'équipement neuf et de l'exécution des garanties offertes par la compagnie. À cet effet, les experts de la division voient aussi à donner au personnel des clients la formation nécessaire pour assurer un fonctionnement adéquat, économique et sécuritaire de l'équipement vendu. Une des activités importantes de cette division consiste à convertir des systèmes de combustion de l'huile au gaz naturel ou à l'électricité. Cette activité de conversion a connu une croissance considérable au cours des dernières années.

Les produits

Volcano offre une gamme de chaudières fabriquées et livrées à partir de ses usines de Saint-Hyacinthe. Les capacités calorifiques des chaudières peuvent varier entre un million et 250 millions de BTU par heure. Ces chaudières sont conçues par la compagnie ou fabriquées en vertu d'ententes de licence. La vente d'un type particulier de chaudière dépend de la demande du client. Ainsi, la vente de chaudières à biomasse s'adresse à une clientèle qui peut alimenter sa chaudière avec des rebuts de sa propre

production, tels des résidus de bois dans le cas d'un producteur de pâtes et papiers.

Afin d'accroître sa gamme de produits, Volcano s'est engagée dans la vente et la fabrication de systèmes d'incinérateurs, de systèmes de combustion de résidus de bois, de brûleurs à gaz ou à l'huile, de séchoirs à bois et d'équipements connexes.

Le marché des chaudières industrielles et commerciales a évolué de façon importante depuis quelques années et la Compagnie a su s'adapter à ce marché pour en conserver une part intéressante dans plusieurs secteurs. Cette capacité d'adaptation aux différentes possibilités du marché est une des forces de la compagnie.

De plus, le groupe de recherche et de développement a su développer de nouveaux produits et améliorer les produits faisant l'objet des ententes de licence. Par exemple, ce groupe a mis au point de nouveaux types de chaudières s'adaptant à des systèmes de combustion de résidus de bois à très haute teneur en humidité.

Les produits sont couverts par deux types de garanties, soit une garantie de performance portant sur la capacité thermique et sur l'économie d'énergie et une garantie contre les défauts, d'une durée d'un an après l'installation, couvrant les pièces et la main-d'œuvre.

Le marché américain

Volcano se distingue de ses concurrents canadiens par la gamme très variée de ses produits, notamment la gamme la plus complète de chaudières monobloc.

La compagnie a maintenant l'intention d'élargir ses marchés à l'extérieur du Canada. Elle a entrepris des démarches en vue d'établir un réseau d'agents aux États-Unis pour vendre les produits de sa conception. On comprend facilement la stratégie de la compagnie si l'on considère que la demande nord-américaine pour le type de produits qu'elle fabrique est évaluée à 35 milliards de dollars d'ici à l'an 2000.

Un accord se terminant en 1988 a été conclu avec Zurn Industries Inc. de Erie, en Pennsylvanie, pour des chaudières monobloc à vapeur de grande capacité et pour des économiseurs. Volcano détient un accord de licence se terminant en 1987 couvrant les chaudières de type Lamont au fluide thermique ou eau chaude à haute température avec International Boiler Works Company de East Stroudsburg, en Pennsylvanie. Pour la combustion des résidus de bois et les séchoirs à bois, Wellons Inc. de Sherwood, en Oregon, a conclu avec la compagnie une entente se terminant en 1989. De la même manière, la technologie Brown Boveri pour les chaudières à électrodes parvient à Volcano par l'intermédiaire