

CAIRN MAGNET



Etalon Clydesdale Importé

La propriété de LA SOCIÉTÉ D'AGRICULTURE DE MADAWASKA

Ce cheval de race pure Clydesdale est âgé de 7 ans. Il pèse 1800 livres. Il est de couleur brum foncé et a très peu de poils aux pattes. Dans toutes les expositions où il a pris part "Cairn Magnet" a remporté le premier prix. Il est considéré comme le meilleur étalon de sa race dans l'Amérique du Nord. Son grand-père "Baron of Buchlyvie" fut vendu \$47,000; c'est dire que Cairn Magnet est d'excellente descendance.

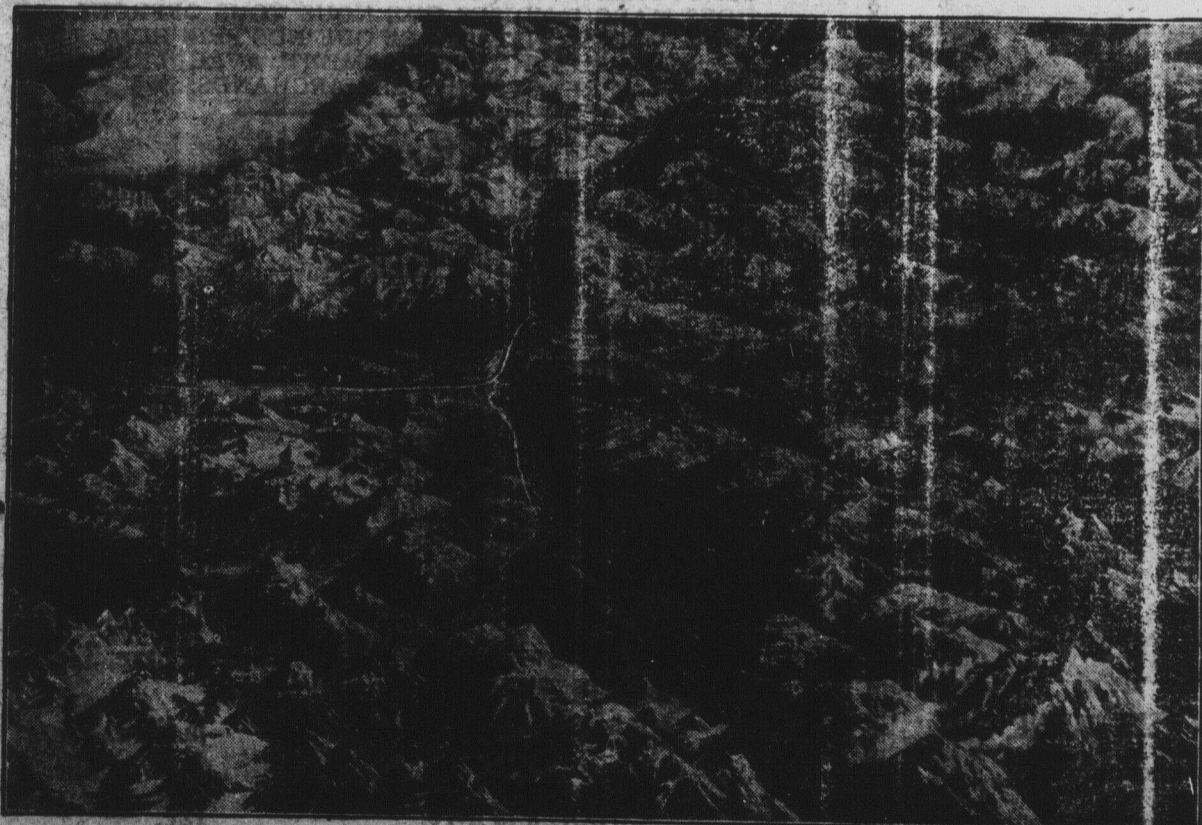
Ce cheval est sous les soins de M. HONORE CYR, qui demeure près du Parc des Courses à Edmondston. Pour les conditions de services, s'adresser au Gardien.

ON ANNONCE LE QUEBEC PAR RADIO Suite de la page 2 à un attrait particulier que connaissent bien nos frères des Etats-Unis. C'est un lieu de pèlerinage célèbre. Sainte-Anne de Beaupré,

près de Québec et l'oratoire Saint-Joseph, à Montréal, témoins de tant de miracles, attirent chaque année des foules pieuses et chaque année voit s'étendre l'influence bienfaisante de ces lieux vraiment inspirés. "En toute saison", dit M. Me-

lanson en terminant, "la province de Québec accueille avec une grâce toute française touristes et canadiens des autres provinces où la liberté est la plus douce, une province qui a des charmes et des beautés sans pareils et des richesses infinies.

DON D'UNE CARTE AU CHEMIN DE FER NATIONAL DU CANADA



Il est rare que les services d'une compagnie de chemin de fer soient appréciés au point d'être recherchés par le touriste. C'est pourquoi le chemin de fer national du Canada, qui a pour devise "Le plus agréable voyage", a décidé de récompenser les voyageurs qui ont fait un voyage agréable en lui offrant une carte de faveur pour un voyage gratuit au Canada.

L'an dernier, M. Alval Davidson, président d'une grosse compagnie publicitaire de Brooklyn, N.Y., accompagné de sa femme, se rendait en Alaska avec les excursionnistes du Brooklyn "Daily Eagle". Ces voyageurs traversèrent tout le Canada sur un convoi spécial du Chemin de fer national du Canada et furent si satis-

faits de la courtoisie des employés et de l'excellence du service, que, outre les nombreuses lettres de félicitation et de remerciement qu'ils adressèrent aux directeurs du réseau, M. Davidson crut devoir offrir, en son nom et en celui de sa femme, une magnifique carte de faveur pour un voyage gratuit au Canada. Cette carte mesure 6 pieds par 4 et est peinte à l'huile. Elle montre non seulement les châteaux, les lacs, les rivières, les routes carrossables, les sentiers de cavaliers, la ligne du Chemin de fer national du Canada, la ville de Jasper et la colonie de chalets, qu'administre le réseau national à Jasper.

Encadrée dans un cadre doré portant sur un cartouche le nom des donateurs, la carte sera placée dans le chalet principal à Jasper Park Lodge, lors de l'ouverture le 1er juin prochain. Cette colonie de chalets à Jasper Park est devenue si populaire depuis quelques années, qu'il a fallu songer à l'agrandir. Elle est composée d'une série de chalets rustiques offrant aux touristes tout le confort moderne, l'intimité la plus complète et un site des plus pittoresques sur le bord du lac Beauvert, face au mont Edith Cavell. Les chalets sont situés à trois milles du chemin de fer et un service d'autos assure le transport des voyageurs de la gare aux chalets.

Page Agricole

LAIT, CREME ET BEURRE VS TUBERCULOSE

Dans son fascicule de septembre dernier, le Bulletin Sanitaire relate le fait émouvant, pathétique d'un enfant inconsciemment soumis à la contagion tuberculeuse par son père. Il s'agit d'un enfant de 14 ans porteur d'une tumeur abdominale tuberculeuse développée sous l'influence vraisemblable de l'alimentation au lait du troupeau en totalité affecté de tuberculose.

Sous la plume alerte du docteur Chabot, l'histoire est navrante. A la lumière des faits quotidiens, elle est d'une banalité lugubre, sinistre.

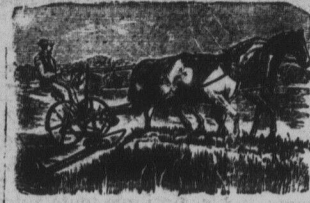
La quantité des vaches laitières tuberculeuses, au sein de nos troupeaux, a quelque chose d'effrayant, de stupéfiant. Elle n'a d'égal que l'insouciance, l'indifférence de nos laitiers et beurriers devant les ravages de l'infection quotidienne et générale dont ils sont les auteurs devant la contamination en masse de nos enfants et de nos populations par les crèmes, les beurres, les laits mortifères qu'ils nous fournissent.

Dans une petite ville de sept ou huit mille âmes, un laitier distribue le lait de son troupeau. Homme intègre et consciencieux à juste titre d'une haute réputation, les chaland ne lui manquent pas; et il alimente de ses produits des douzaines de nourrissons, des familles nombreuses.

Son troupeau a subi triomphalement, à une époque quelconque, l'épreuve de la tuberculination, et la clientèle en est largement instruite, conséquemment rassurée, tranquille.

Mais un pourcentage élevé des nourrissons de sa clientèle présentent de la chétivité, de la maigreur; un bon nombre meurent, sans qu'on songe toutefois à rattacher au lait seul la cause léthale. Au sein de sa famille même, quatre nourrissons n'ont pu atteindre le 10ème mois, et sont allés grossir successivement, chaque année, le rang des petites croix au cimetière paroissial.

De la maigreur, une diminution de vigueur de certains élé-



ESSAIS D'ALIMENTATION A LA LUZERNE

Le régisseur de la ferme expérimentale fédérale de Lethbridge, Alberta relate, dans son rapport annuel, un certain nombre d'expériences relatives à l'emploi, pour l'alimentation des animaux, de luzerne irriguée et cultivée sur la ferme. Les résultats de ces expériences sont intéressants pour ceux qui désirent utiliser cette récolte sur la ferme plutôt que de la vendre.

Cet essai a été commencé le 14 décembre, 1921 et poursuivi jusqu'au 11 avril 1922, il portait sur 39 boeufs, divisés en trois groupes de treize chacun. Chaque groupe, pendant toute la période d'essai a reçu les mêmes quantités de grain, composé d'un mélange en parties égales d'avoine et d'orge moulu, mais les fourrages donnés étaient de différentes sortes comme suit: Groupe 1, foin de luzerne et ensilage de tournesol; groupe 2, foin de luzerne et ensilage de blé d'Inde; groupe 3, foin de luzerne. Au point de vue financier, cette expérience n'a pas été un succès jus-

seillé la boucherie, une carcasse de son troupeau avant confit refusée à l'état. Emoi du laitier, rappel de l'épreuve à la tuberculine qui remonte à six mois, mais dont on se targue toujours!

Et dire que cette histoire est celle de laitiers sans nombre! Celle de milliers de cultivateurs dont les troupeaux contaminés timent nos beurriers, nos crémeries!

Impunément, on nous gorge de produits tuberculeux mortels; on nous infecte, sans qu'on nous doute même de la qualité des produits achetés.

À quand la sélection, la ségrégation des troupeaux et de leurs produits?

Dr J.-E. MASSON, Inspecteur Régional. "Sorelois".

qu'ici car la marge entre le prix d'achat et le prix de vente n'était pas suffisante; mais un fait intéressant à noter c'est que pendant les 118 jours de l'expérience a duré, le groupe 1 a fait une augmentation de poids de 171.77 livres, le groupe 2, de 196 livres, et le groupe 3, de 154 livres, par tête. Voici qu'elle était la ration quotidienne moyenne pour toute la période: groupe 1, tournesols ensilés, 15.21 livres, luzerne 19 livres, et moulué 7.25 livres; groupe 2, blé d'Inde ensilé 15.31 livres, luzerne 19.36 livres, et moulué 7.25 livres; groupe 3, luzerne 22.27 livres et moulué 7.25 livres. Les groupes recevant de l'ensilage ont commencé avec 3 livres par jour et au bout de 10 jours cette quantité a été portée à 5 livres; le maximum, qui était de 25 livres par jour, a été atteint lorsque les boeufs recevaient la ration complète de grain. Cet essai a été repris cette année et il est probable qu'il sera continué jusqu'à ce que les résultats obtenus puissent donner lieu à des conclusions finales. Les animaux avaient de l'eau devant eux en tout temps.

Un essai semblable, sur 120 agneaux de prairie, divisés en trois groupes de quarante chacun, a donné, dans une période de 96 jours, l'augmentation moyenne par tête que voici: groupe 1, tournesol ensilé, luzerne et grain, 22.125 livres; groupe 2, ensilage de blé d'Inde, luzerne et grain, 20.8 livres; groupe 3, luzerne et grain, 18.875 livres.

Toute la nourriture est donnée en plein air; en fait d'abri il n'y a que les hangars ouverts, un au bout de chaque parc d'engraissement.

COMPARAISON DES BOUILLIES ET DES POUSSIÈRES POUR LA PULVERISATION

Le rapport du régisseur de la station expérimentale de Kentville, N. E., nous apprend que l'arrosage et le saupoudrage des pommiers ont été essayés pour maîtriser la tavelure dans le verger de cette station. Deux bouillies ont été employées pour l'analyse (1) une bouillie bordelaise de la composition suivante: couperose bleue, 4 livres, chaux, 8 livres, eau 40 gallons, (2) une bouillie de chaux sulfurée faite à raison de un gallon de la solution concentrée pour 39 gallons d'eau, et environ 10 livres de chaux hydratée par 100 gallons du mélange. Il y avait également deux mélanges pour le saupoudrage. L'un d'eux se composait de 90 livres de soufre et de 10 livres d'arséniate de plomb et l'autre de 12 livres de sulfate de cuivre déshydraté, 8 livres d'arséniate de chaux et 80 livres de chaux hydratée. On a commencé l'arrosage et le saupoudrage dès que les boutons se sont ouverts et que quelques-unes des feuilles étaient aussi grosses qu'une pièce de dix cents. Les traitements ont été appliqués à environ une semaine d'intervalle. A la fin de la saison, 12.22 pour cent des fruits des arbres saupoudrés étaient tavelés, tandis qu'il n'y avait que 3.57 pour cent de fruits tavelés sur les arbres arrosés. Le saupoudrage avec le mélange d'arséniate de cuivre a coûté \$13.55 l'acre; il a coûté \$17.82 l'acre avec la poussière de soufre arséniate tandis que les applications de bouillie ont coûté \$16.48 pour la bouillie arséniate et \$12.29 pour la chaux sulfurée arséniate. Ces prix couvrent trois applications dans chaque cas.



TOUTE FEMME SE DEMANDE

Comment elle pourra le mieux conserver—non seulement pendant ses beaux jours de jeunesse, mais pendant la durée moyenne de sa vie et même dans un âge plus avancé—ces attraits des formes et du profil tout resplendissants de santé et de vie qui la rendent si agréable à voir, tant à se préparer yeux qu'aux regards charmés de tous ceux qui lui sont près.

Le Révendeur de Santé de la Femme du Dr. J. Larivière

Justement parce qu'il aide à conserver la bonne santé dont dépend à un si haut point la beauté sur-tout féminine, contient en soi la réponse qui ne faillit jamais. C'est un remède végétal naturel pur, pouvant aider doucement la nature—tendant à stimuler le fonctionnement de l'organisme et à corriger les mauvais effets des veilles trop prolongées, de l'alimentation improprie, du manque d'exercice nécessaire à la santé ou de la négligence des autres, lois de l'hygiène. Lorsqu'on en fait usage tel qu'on l'a vu, le Régulateur est absolument inoffensif et on peut l'employer en toute confiance dans la plupart des cas d'épuisement général, le débilité des organes digestifs, de retard ou d'irrégularité des fonctions féminines, et autres à l'édifice de santé perdue ou chancelante. Cette excellente préparation est en vente dans toutes les pharmacies.

6 Mois Gratis

Les nouveaux abonnés d'un an reçoivent comme prime tous les numéros parus durant les six mois qui précèdent la date de l'abonnement, c'est-à-dire 12 numéros.

Abonnement: Un an, Canada, \$2.50; Etats-Unis, \$3.00; Six mois, Canada, \$1.25, Etats-Unis, \$1.50. Un numéro 10 sous.

Adresse: Le "Passe-Temps", 16 et 20 rue Craig est, Montréal.

L'humilité est une aiguille qui raccommode bien des trous. (E. Marie Barat).