

blanche assez étroite avec certains Panisques. Une seule espèce rencontrée.

Linocéras de-Cloutier. *Linoceras Cloutieri*, Prov. *Atractodes Clout.* Prov. Nat. vi, p 150, ♂ ♀.—

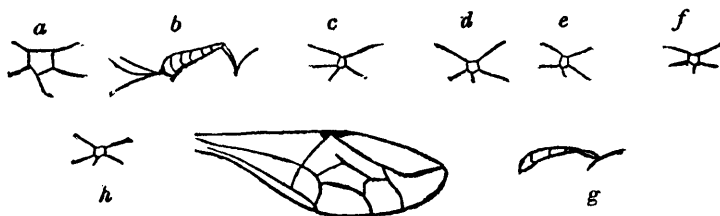


Fig. 3.

♀—Long. .58 pouce. Noir, ponctué-rugueux ; orbites antérieurs, palpes, scape en dessous, écailles alaires, jaunes. Antennes brunes, jaunâtres en dessous avec un anneau jaune au delà du milieu. Métathorax avec une carène transversale près de la base et une autre sommet, quelque peu tuberculeux aux sutures. Ailes jaunâtres, de même que leurs nervures ; aréole grande, en carré, fig. 3 a. Pattes longues, d'un jaune clair très apparent, les postérieures avec les cuisses noires et les trochantins roux ; hanches noires. Abdomen grêle, allongé, comprimé à l'extrémité, à profil s'élargissant insensiblement vers l'extrémité, fig. 3 b. Tarière un peu plus courte que l'abdomen.

♂ Avec la face jaune, une ligne jaune sur les carènes latérales de l'écusson ; les hanches antérieures tachées de jaune en avant—C.

Dédié à M. J. B. Cloutier, professeur à l'École Normale-Laval.

12. Gen. MÉSOSTÈNE. *Mesostenus*, Grav.

Tête courte, transversale, rétrécie en arrière. Antennes longues, sétacées. Corps généralement long et étroit. Ailes antérieures avec une aréole très petite, tantôt pentagonale, et tantôt en parallélogramme plus ou moins régulier ; la nervure moyenne peu arquée et légèrement flexueuse. Pattes grêles et allongées. Abdomen généralement assez

Fig. 3— a l'aréole, b l'abdomen grossis du *Linoceras Cloutieri*.
c l'aréole du *Mesostenus collinus*.

d l'aréole du *Mesostenus sericeus*. e l'aréole du *Mesostenus sagax*.
f l'aréole, g profile de l'abdomen du *Mesostenus jocosus*.

h l'aréole du *Mesostenus thoracicus*.

i une aile de l'*Ophion bilineatus*.