

## actualités

### Canada d'Aujourd'hui

Avec son précédent numéro (avril 1972), Canada d'aujourd'hui a modifié et, pensons-nous, amélioré sa formule. Créée en 1967 pour le centenaire de la confédération canadienne, la publication dont le tirage a été d'abord de dix mille exemplaires se présentait sous la forme d'un bulletin d'information de douze pages. Elle a maintenant seize pages auxquelles pourront s'ajouter des suppléments de quatre à huit pages qui traiteront de problèmes généraux propres au Canada (le supplément d'avril 1972 est intitulé Espace et Distances; en octobre, un supplément sera consacré aux institutions parlementaires). Une rubrique Actualités a été ouverte. La couverture du numéro est illustrée, signe de l'attention particulière qui sera désormais apportée à l'image dans l'ensemble de la publication. Tiré à vingt-deux mille exemplaires, Canada d'aujourd'hui est actuellement diffusé en France, en Belgique, en Suisse et en Tunisie.

### Accord franco-canadien sur les droits de pêche

La France et le Canada ont signé en mars dernier un accord sur les droits de pêche dans les eaux territoriales canadiennes, dont la limite a été portée de 3 miles à 12 miles en 1970. L'accord, qui consacre le droit de pêche exclusif du Canada dans ses eaux, permet aux bateaux français — en vertu des droits acquis — de pêcher dans la moitié orientale du golfe du Saint-Laurent, du 15 janvier au 15 mai de chaque année, jusqu'en 1986. Pour les autres pays avec lesquels le Canada a signé des accords similaires (Danemark, Grande-Bretagne, Norvège, Portugal), l'échéance la plus éloignée a été fixée à l'année 1978.

### Bilinguisme dans la fonction publique

En 1971, neuf mille agents de l'Etat et des organismes publics ont suivi des cours de langue seconde (le français ou l'anglais) dans le cadre du programme qui vise à rendre bilingue la fonction publique. Le principal centre d'enseignement des langues, celui d'Ottawa, emploie trois cents professeurs et peut accueillir 1.400 étudiants à la fois: il dispose de 150 salles et laboratoires répartis dans neuf établissements. Plus de huit étudiants sur dix étaient l'année dernière des fonctionnaires anglophones qui apprenaient le français.

### Trois parcs nationaux dans le Grand-Nord

Le gouvernement canadien a décidé de créer, au nord du soixantième parallèle, trois parcs nationaux dont la superficie totale doublera celle des vingt-cinq parcs actuels. Au Yukon, le parc Kluane s'étendra sur près de 22.000 kilomètres carrés; le point culminant du Canada, le mont Logan (6.040 mètres d'altitude) sera situé sur son territoire. Dans les Territoires du nord-ouest, le parc Nahanni (4.765 km<sup>2</sup>), à la frontière septentrionale de la Colombie-Britannique, comprendra la majeure partie du bassin de la Nahanni-du-Sud, affluent de la Liard qui elle-même se jette dans le Mackenzie; le parc national Baffin (21.200 km<sup>2</sup>) sera établi dans la péninsule Cumberland, au delà du cercle polaire arctique. Le ministre responsable des parcs nationaux a reconnu que les deux parcs des Territoires du nord-ouest sont pour l'instant fort difficiles d'accès, mais il a rappelé qu'il en allait de même des parcs de Banff et de l'Ile-du-Prince-Edouard à l'époque où ils ont été ouverts. Or ils ont reçu au total près de quatre millions de visiteurs l'an dernier. Le ministre a observé que ces trois créations porteront à dix le nombre des parcs créés depuis 1968 alors que trois parcs fédéraux seulement avaient été ouverts au cours

des trente années précédentes. Il a laissé prévoir une grande extension des parcs nationaux puisqu'il a dit: « Nous avons maintenant vingt-huit parcs; il nous en faudra au moins soixante au début du siècle prochain ».

### Montréal-Toronto : après le Rapido, le Rapidair

La ligne aérienne Montréal-Toronto est de plus en plus fréquentée: trois mille à quatre mille passagers l'empruntent chaque jour. Aussi la société nationale Air Canada vient-elle de créer le service Rapidair qui comporte près de vingt vols

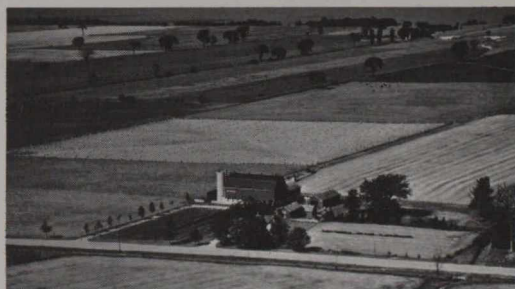
### Moins d'exploitations agricoles, des exploitations plus grandes

Le dernier recensement général du Canada fait apparaître une baisse de 15 p. 100 du nombre des exploitations agricoles au cours de la période 1966-1971. La diminution a été iné-



quotidiens dans chaque sens et, aux deux aéroports, des commodités exceptionnelles pour les voyageurs. Il y a maintenant un vol par heure aux heures dites creuses et un vol toutes les demi-heures aux heures de pointe. Le Rapidair livre ainsi concurrence au Rapido, train d'affaires du Canadien National qui relie chaque jour les deux plus grandes villes du Canada.

gale selon les régions. Très forte dans les provinces de l'Atlantique (35%) et au Québec (24%), elle a été modérée dans l'Ontario et dans les provinces des Prairies (de 12% à 14%) et peu marquée en Colombie-Britannique (3,6%). La superficie totale des terres exploitées n'ayant que légèrement fléchi (2,5%), la superficie moyenne des exploitations a augmenté de 15 p. 100: elle est passée, en cinq ans, de 161,6 à 176 hectares.



Dans l'Ontario au bord du lac Huron

### Papier : 762 mètres à la minute

Une puissante machine à papier de conception canadienne (Dominion Engineering Works, Lachine, Québec), a été instal-

lée récemment à l'usine de Fabrication (Gironde) de la Cellulose du Pin. Elle peut produire 750 tonnes de papier par jour en fabriquant une feuille de près de 7 mètres de largeur à la vitesse de 762 mètres à la minute (45,7 kilomètres à l'heure).

