

l'on rapproche les formes semblables, que l'on sépare les formes dissemblables.

Comme la superficie de l'écusson peut varier avec la taille et la corpulence des individus, au lieu de l'évaluer, nous avons désigné avec soin, jusqu'à quelles distances de l'extérieur des cuisses, des jarrets, de la vulve, etc., devraient s'étendre les limites de l'écusson, en un mot, où ses points extrêmes devaient aboutir. C'est le meilleur moyen de préciser sans incertitude l'ordre de tout écusson donné.

Les vaches bâtardes de chaque classe seront représentées après les ordres de leur classe, et reconnaissables par les épis qui les caractérisent.

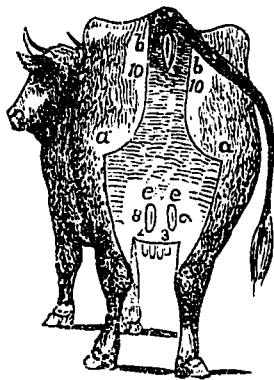
On a donné le nom de bâtardes aux vaches qui, lorsqu'elles sont arrivées à une nouvelle gestation, perdent leur lait sur le champ, ou du moins peu de jours après; on trouve dans toutes les classes et dans tous les ordres: quelquefois elles sont grandes laitières, mais dès qu'elles sont pleines de nouveau, elles ne donnent plus de lait ou le perdent très promptement.

Comme il sera question de vaches de haute, moyenne et basse taille, nous allons dire de suite ce que signifie ces expressions. On appelle vaches de haute taille celles qui pèsent de 7 à 800 livres; de moyenne taille, celles qui pèsent de 5 à 600 livres; et de basse taille, celles qui pèsent de 3 à 400 livres.

PREMIERE CLASSE.

FLANDRINE.

Haute Taille.



1er ordre.

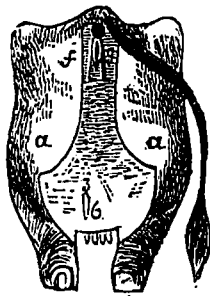
Les vaches du premier ordre de cette taille donnent, dans leur force de lait, douze pots de lait environ par jour, c'est-à-dire, jusqu'à l'époque où elles sont pleines de nouveau. A partir de ce moment, la quantité de leur lait diminue peu-à-peu, mais elles le maintiennent pendant toute la durée de leur gestation. Les vaches de cet ordre ne

tarissent pas, si on continue à les traire; mais il est essentiel qu'on les laisse se reposer d'un mois à six semaines avant leur parturition.

On reconnaît les vaches de cette classe et de cet ordre à la forme de leur écusson, puis on ce qu'elles ont le pis fin et souple, couvert d'un léger duvet qui remonte, à partir du milieu des quatre trayons, dans toute l'étendue de la partie postérieure; le poil montant prend aussi en dedans et au-dessus des deux jarrets, se prolonge le long des cuisses et déborde, tant à droite qu'à gauche, sur les points marqués *aa*, en resserrant jusqu'aux points marqués *bb* dont chacun est éloigné de $3\frac{1}{2}$ pouces environ de chaque côté de la vulve; elles ont ordinairement au-dessus des trayons de derrière deux petits épis nommés *ovales* formés par du poil descendant et marqués *cc* dans la gravure; chacun de ces épis a environ $1\frac{1}{4}$ pouces de largeur et 3 pouces de hauteur; cette forme d'épi se distingue par la couleur du poil, plus blanc que celui de l'écusson.

Le premier ordre de cette classe a en outre l'intérieur et le fond des cuisses, jusqu'à la vulve, d'une couleur jaunâtre, parsemée de plusieurs taches noires et rousses; on grattant la peau dans cette partie, on détache des pellicules d'où tombe une poussière un peu semblable à du menu son et qui constitue un des caractères distinctifs dénotant, avec la quantité, la qualité butyreuse du lait.

Nous prévenons le lecteur que les figures de la classification représentent les écussons comme si c'était une surface plane vue dans son étendue, il voudra bien tenir compte de cette observation et se rappeler que, vu sur la tête, le rapprochement des cuisses de l'animal cachant une partie du dessin, l'écusson paraît avoir alors moins de développement qu'il n'en a réellement.



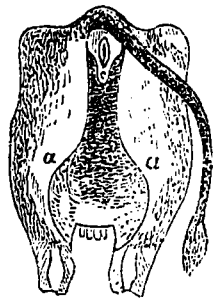
2e ordre.

Ces vaches donneront dans leur force de lait 10 pots environ par jour, et

le maintiendront jusqu'à ce qu'elles soient pleines de sept mois.

Les marques de cet ordre ressemblent à celles du premier.

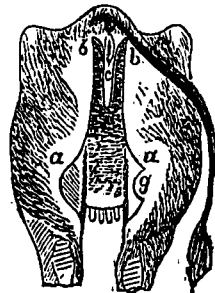
Elles ont en outre un petit épi *b* de poil descendant, nommé épi *babin*, qui est situé sur le côté, au-dessous de la vulve, soit à droite, soit à gauche, quelquefois des deux côtés à la fois. Cet épi se distingue par un poil très court, et indique une diminution du produit journalier de la bête d'environ deux pintes. Cet ordre ne porte qu'un épi ovale au-dessus des trayons.



3e ordre.

Les vaches de cet ordre donnent 8 à 9 pots de lait par jour, et maintiennent leur lait jusqu'à ce qu'elles soient pleines de six mois.

La forme de leur écusson est semblable à celle de l'ordre précédent, mais il est plus étroit; et on diffère en ce sens qu'il y a un épi, nommé *vulvé* formant sous la vulve un demi rond de poil descendant, qui l'enfourche. Cette marque est désignée par la lettre *c*, dans la gravure ci-dessus. La couleur du poil de l'épi descendant se distingue par son lustre, et apparaît plus blanche que le poil montant. Cet ordre a quelquefois un épi ovale à gauche au-dessus des trayons.



4e ordre.

Les vaches du quatrième ordre donnent dans leur force 6 à 7 pots de lait, et le maintiennent jusqu'à ce qu'elles soient pleines de cinq mois.

La forme de l'écusson de cet ordre diffère des précédents en ce que la partie recouverte de poil montant n'est